



358. rocznica śmierci Jakuba Wejhera



22 lutego br. mieszkańcy Wejherowa uroczyście obchodzili 358. rocznicę śmierci założyciela miasta Jakuba Wejhera. W krypcie klasztornej władze samorządowe złożyły kwiaty na trumnie Jakuba Wejhera i jego rodziny.

- Dzisiaj w XXI wieku podziwiamy urbanistyczne dzieło naszego protoplasty. Podziwiamy jego wizję i zamysł pozostawienia po sobie trwałego śladu - mówi prezydent Krzysztof Hildebrandt.

Więcej str. 2

ZACHODNIE POŁĄCZENIE DROGOWE WEJHEROWA

Czytaj na str. 3



358. rocznica śmierci Jakuba Wejhera - cd.



- Stoimy w centrum miasta, na rynku, który w prawie niezmiennym kształcie pozostał od czasów Jakuba Wejhera powiedział Krzysztof Hildebrandt, prezydent Wejherowa.

Prezydent podkreślił, że Jakub Wejher był dobrym gospodarzem, dbającym o mieszkańców, rozumiejących ich potrzeby, dobrym właścicielem miasta, dającym mieszkańcom wiele przywilejów i swobód obywatelskich. W niedługim czasie po uzyskaniu praw miejskich, wejherowianie ułożyli wilkierz miejski, w którym zapisane

były prawa i obowiązki mieszczan. Jednym z bardziej interesujących zapisów w wilkierzu, była możliwość zakładania cechów, bractw i stowarzyszeń. Przekładając ten zapis na grunt dzisiejszy, był to załazek tworzenia społeczeństwa obywatelskiego.

- My w Polsce, po wielu trudnych społecznie i politycznie latach, dopiero po 1990 roku zaczęliśmy uczyć się demokracji i budować społeczeństwo obywatelskie - dodał prezydent.

Zachodnie Połączenie Drogowe Wejherowa wkrótce w realizacji

W tym roku rozpocznie się jedna ze strategicznych inwestycji drogowych - „Węzeł Działki”, która zrealizowana zostanie przez Urząd Miejski w Wejherowie. Przetarg na wykonawstwo został już ogłoszony. Inwestycja obejmie budowę nowej ulicy na odcinku od ul. Sucharskiego do istniejącego skrzyżowania na drodze krajowej nr 6 na wysokości Powiatowego Urzędu Pracy. „Węzeł Działki” jest elementem budowy Zachodniego Połączenia Drogowego Wejherowa.

Przypomnijmy, że „Węzeł Działki” to układ drogowy, który obejmuje budowę nowej ulicy wraz z dwoma rondami na odcinku od ul. Sucharskiego-Sobieskiego do istniejącego skrzyżowania na drodze krajowej nr 6 na wysokości Powiatowego Urzędu Pracy. W budżecie 2015-2016 zabezpieczono na ten cel 8 mln zł. Nowo wybudowana ulica ma przebiegać między ogródkami działkowymi, a Osiedlem Sobieskiego.

W ramach inwestycji wybudowana zostanie jezdnia o szerokości 7 m, chodnik, ścieżka rowerowa i rondo, które umożliwi połączenie z ul. Łęgowskiego. Partnerem w tym zadaniu jest PEWIK, który przebuduje sieć kanalizacyjną i wodociągową. Wykonany zostanie przejazd kolejowy przez 1 tor - taki sam jak na ul. Sucharskiego. Dzięki pełnej automatyzacji oczekiwania na przejazd pociągu nie będą uciążliwe dla kierowców. W planie jest wykonanie przejazdu bezkolizyjnego.

„Węzeł Działki” to strategiczna i przyszłościowa inwestycja

Krzysztof Hildebrandt, prezydent Wejherowa

- Zaplanowana na ten rok budowa „Węzła Działki” i połączenia Lelewela-Nadrzeczna są elementami budowy Zachodniego Połączenia Drogowego Wejherowa, który będzie stanowił ważny ciąg komunikacyjny. Przystępując do wykonania Zachodniego Połączenia Drogowego Wejherowa, mieliśmy przede wszystkim na względzie istotne usprawnienie ruchu w całej zachodniej części miasta. Dzięki ominięciu centrum Wejherowa i rozbudowie systemu dróg, ruch samochodów będzie dużo płynniejszy i mniej uciążliwy. Powstanie całego połączenia jest zaplanowane na kilka lat i będzie realizowane przez miasto etapami, gdyż to ogromne i ambitne zadanie. Wybiegamy w rozwoju naszego miasta w przyszłość!



Zachodnie Połączenie Drogowe Wejherowa (patrz mapa s.2).

Strategiczny ciąg komunikacyjny, który prowadzi od ul. Strzeleckiej przez las do skrzyżowania z ul. Sucharskiego-Sobieskiego, dalej przez Węzeł Działki do skrzyżowania na drodze krajowej nr 6, następnie przez nową ul. Karnowskiego do ul. Przemysłowej i dalej do ul. Ofiar Piaśnicy, a potem przez ul. Lelewela i Nadrzeczna do ul. Chopina.

W tym roku planowana jest budowa „Węzła Działki” i połączenia ul. Lelewela z ul. Nadrzeczna.

W ramach przygotowań do budowy Zachodniego Połączenia Drogowego Wejherowa tym roku planowane są prace projektowe nowego odcinka ul. Karnowskiego - od skrzyżowania z drogą krajową nr 6 na wysokości Powiatowego Urzędu Pracy do ul. Przemysłowej oraz nowej drogi od ronda u zbiegu ul. Sucharskiego-Sobieskiego do ul. Strzeleckiej. Dla poprawy bezpieczeństwa i płynności ruchu opracowana zostanie także koncepcja wybudowania dwóch rond w ul. Ofiar Piaśnicy na skrzyżowaniu z ul. Karnowskiego oraz ulicami Graniczna-Lelewela.

Połączenie Lelewela-Nadrzeczna

Na zakończeniu ul. Lelewela, od ul. Okrężnej powstanie nowa ulica do zaprojektowanego ronda u zbiegu ulic: Nadrzecznej - Derdowskiego - Krasińskiego. Wybudowana zostanie jezdnia o szerokości 7 m, chodnik, ścieżka rowerowa. Urząd Miejski oczekuje obecnie na pozwolenia na budowę, następnie zostanie ogłoszony przetarg na wykonawstwo.

W tegorocznym budżecie zabezpieczono na ten cel 2,5 mln złotych.

Ponadto, w ramach tej budowy wykonana zostanie ścieżka rowerowa od ul. Niskiej do ul. Okrężnej wzdłuż ul. Lelewela. Natomiast na ul. Nadrzecznej od nowego ronda do skrzyżowania z ul. Chopina powstanie dodatkowy chodnik. Całość umożliwi połączenie ul. Ofiar Piaśnicy z ul. Chopina.

Wejherowski Budżet Obywatelski 2015 – Krok 2

W 2015 roku po raz pierwszy w Wejherowie powstaje Budżet Obywatelski. Do wydania jest 400 tys. zł. Przed nami Krok 2 - Weryfikacja projektów, która potrwa od 3 do 24 marca. Przed poddaniem projektów pod głosowanie mieszkańców należy przeprowadzić, zgodnie z uchwałą Rady Miasta Wejherowa, weryfikację formalną i analizę wykonalności zgłoszonych propozycji projektów.

Zajmie się tym powołana przez Prezydenta Miasta Wejherowa Komisja ds. Budżetu Obywatelskiego. Wypełnione formularze zgłoszeń będą poddawane ocenie formalnej pod kątem zgodności z prawem i analizie techniczno-finansowej. Należy jednak podkreślić, że wyłącznie mieszkańcy decydują o wyborze projektów do realizacji. O ile sama idea budżetu obywatelskiego jest prosta, o tyle procedura jego przeprowadzania wymaga jednak spełnienia kilku podstawowych założeń. Pierwsza edycja Budżetu Obywatelskiego w Wejherowie to pilotażowy projekt, który ma na celu sprawdzenie, czy budżet obywatelski zyska zainteresowanie mieszkańców.

- W kolejnym etapie, w Kroku 3, będziemy głosować na zgłoszone projekty. Pod głosowanie mogą zostać poddane te propozycje projektów, które zostaną dokładnie opisane w formularzu wniosku, podana zostanie szacunkowa wartość i lokalizacja. Obecnie trzeba to sprawdzić. - mówi Krzysztof Hildebrandt, prezydent Wejherowa. - Wszystko po to, aby było wiadomo, co ma być zrealizowane, jakie jest oczekiwane mieszkańców. Te projekty, które otrzymają najwięcej głosów zostaną zrealizowane. Będzie tak, jak zdecydowały wszyscy mieszkańcy. Jestem przekonany, że mieszkańcy zaangażują się dzięki temu w rozwój i ulepszanie naszego miasta.



Budżet Obywatelski
w WEJHEROWIE 2015

Przebudowa skweru i przejścia między ul. Sobieskiego a ul. Bukową

Rozpoczęła się przebudowa ciągu pieszego od ul. Sobieskiego do ul. Bukowej i Osiedla Harcerskiego wraz z całym terenem przyległym i ul. Bukową przed liceum i przychodnią zdrowia. Zakończenie planowane jest na sierpień 2015 r. Wykonawcą robót jest firma SKANSKA SA. Inwestycja jest kontynuacją Programu Rewitalizacji Śródmieścia.

Z przejścia i ulicy korzystają codziennie setki wejherowian, a jest już ono bardzo zniszczone.

- Jest to atrakcyjny teren w centrum miasta, który ma być kolejną wizytówką Wejherowa. - mówi prezydent Krzysztof Hildebrandt. - Chcę kontynuować Program Rewitalizacji Śródmieścia, już rozpoczęte i przygotowane inwestycje, ale również - tak jak zapowiadałem - w tej kadencji chcę bardziej skupić się na zadaniach w innych dzielnicach, m.in. na Śmiechowie, Osiedlu Sucharskiego oraz w Dzielnicy Przemysłowej.

Całkowita powierzchnia inwestycji to 4300 m² i obejmuje ona:

- Budowę ciągu pieszego pomiędzy ul. Sobieskiego a ul. Bukową z zagospodarowaniem przyległego terenu.
- Budowę odcinka nowego odcinka ul. Bukowej, na końcu drogi powstanie pętla do zawracania, a przy niej dodatkowa zatoka postojowa dla samochodów służąca jako przystanek



dla rodziców odwożących dzieci do pobliskiej szkoły. Od strony budynku NZOZ zostaną wykonane miejsca postojowe.

- Budowę chodnika wzdłuż ogrodzenia szkoły od ul. Bukowej do Os. Harcerskiego.

- Budowę kanalizacji deszczowej, przebudowę kolidującej infrastruktury podziemnej.

- Budowę oświetlenia ulicznego.

- Wykonanie elementów małej architektury, ławek, fontanny, nasadzenia zieleni.

Plany gospodarki niskoemisyjnej w Wejherowie

Wejherowo przystąpiło do opracowania „Planu gospodarki niskoemisyjnej dla Miasta Wejherowa” w ramach opracowania „Planu gospodarki niskoemisyjnej dla Gdańskiego Obszaru Metropolitalnego”. Zadanie jest współfinansowane przez Unię Europejską, ze środków Funduszu Spójności, w ramach Programu Operacyjnego Infrastruktura i Środowisko.



Plan gospodarki niskoemisyjnej (PGN) jest to dokument o znaczeniu strategicznym. Ma na celu wzmocnienie działań na rzecz poprawy jakości powietrza na obszarach, na których odnotowano przekroczenia poziomów dopuszczalnych substancji w powietrzu poprzez redukcję emisji zanieczyszczeń (m.in. pyłów, dwutlenku siarki oraz tlenków azotu). Tak jest np. w Wejherowie. W dokumencie wskazuje się działania prowadzące do transformacji

wszystkich sektorów gospodarki, której efektami będą: redukcja emisji gazów cieplarnianych, zwiększenie udziału energii pochodzącej ze źródeł odnawialnych i redukcja zużycia energii finalnej poprzez podniesienie efektywności energetycznej.

- Posiadanie planu gospodarki niskoemisyjnej jest warunkiem uzyskania wsparcia ze środków funduszy unijnych przez Miasto Wejherowo w zakresie dofinansowania szeregu inwestycji. - podkreśla prezydent Wejherowa Krzysztof Hildebrandt - Zależy nam na działaniach w celu poprawy jakości powietrza, którym oddychamy, gdyż ma to znaczący wpływ na zdrowie wejherowian.

Na potrzeby opracowania przedmiotowego planu m.in. zostaną wykonane wśród mieszkańców ankiety mające na celu ustalenie ilości systemów grzewczych opalanych paliwem stałym na obszarze Wejherowa.

Informujemy Państwa, iż mogą się u Państwa pojawić ankieterzy, posługujący się stosownymi listami intencyjnymi od Prezydenta Miasta Wejherowa. Poprawne i rzetelne wypełnienie ankiet będzie wpływać na wysoką jakość sporządzanego dokumentu. Prosimy o życzliwość i pomoc w przeprowadzeniu tej akcji.

Wybory do rad osiedli

Wybory do rad osiedli w Wejherowie odbędą się 15 marca. W Wejherowie można powołać cztery rady osiedli: Przemysłowa, Sucharskiego, Śmiechowo Północ i Śmiechowo Południe.

Jak informuje Bogusław Suwara, pełnomocnik Prezydenta Wejherowa ds. wyborów, w każdym obwodzie mieszkańcy mogą wybrać 12 radnych. Aby wybory były ważne w wyborach musi wziąć udział minimum 10 proc. mieszkańców uprawnionych do głosowania w danym osiedlu. Nad przebiegiem wyborów czuwa Miejska Komisja Wyborcza wybrana na ostatniej sesji Rady Miasta.

- To są bardzo ważne wybory z punktu widzenia społecznego - mówi Krzysztof Hildebrandt, prezydent Wejherowa.
- Uważam, że aktywność społeczna jest bardzo potrzebna. Trzeba jednak jeszcze wiele zrobić, aby pokazać, że mieszkańcy mają duży wpływ na swoje najbliższe otoczenie, w którym mieszkają.

- Dla wyboru Rady Osiedla konieczne jest spełnienie warunku, aby w głosowaniu wzięło udział nie mniej niż 10% osób uprawnionych do głosowania.

- Głosujemy stawiając znak „X” w kratce z lewej strony, obok nazwiska kandydata, na którego chcemy oddać głos. Miejska Komisja Wyborcza swoją siedzibę ma w budynku Urzędu Miejskiego przy ul. 12 Marca 195 pok. 109.

Komunikat w sprawie planu działań związanych z przyjmowaniem kandydatów do rady osiedla wywieszony został na tablicy ogłoszeń Urzędu Miejskiego w Wejherowie oraz zamieszczony jest na stronie BIP: zakładka „WYBORY” - wybory do rad osiedli 2015.

OBWIESZCZENIE MIEJSKIEJ KOMISJI WYBORCZEJ

z dnia 12 lutego 2015 roku

w sprawie obwodów głosowania w wyborach do Rad Osiedli Miasta Wejherowa zarządzonych na dzień 15 marca 2015 r.

Działając na podstawie art. 30 ust. 1 i art. 37 ust. 1 ustawy z dnia 8 marca 1990 roku o samorządzie gminnym (t.j. Dz.U. z 2001 roku Nr 142, poz. 1591 z późniejszymi zmianami) i w związku z Uchwałą Nr VIk/IV/42/2011 Rady Miasta Wejherowa z dnia 25 stycznia 2011 roku – Miejska Komisja Wyborcza podaje do publicznej wiadomości informację o obwodach głosowania, siedzibach obwodowych komisji wyborczych w wyborach do Rad Osiedli oraz terminie wyłożenia spisu wyborców.

§ 1. Datę wyborów do Rad Osiedli wyznacza się na dzień 15 marca 2015 roku.

§ 2. Tworzy się następujące obwody głosowania:

Nazwa Osiedla Numer Obwodu	Ulice	Siedziba Obwodowej Komisji Wyborczej
Przemysłowa 1	Budowlanych, Gulgowskiego, Heyki, Karnowskiego, Krasieńskiego, Lelewela, Mostowa, Nad Kanałem, Niska, Okrężna, Podmiejska, Przemysłowa, Rogali, Tartaczna;	Świetlica Zakładu Energetycznego ul. Przemysłowa 18 Tel. 694 658 926
Przemysłowa 2	Broniewskiego, Derdowskiego, Dolna, Graniczna, Jana z Kolna, Jasna, Kolejowa, Kołtąta, Majkowskiego, Nanicka, - bez numerów 4,6,8,12,14,16 - bloki, Narutowicza, Ofiar Piaśnicy, Pułaskiego, Słoneczna, Słowackiego, Traugutta, Żeromskiego;	Przedszkole Samorządowe Nr 2 ul. Derdowskiego 1 Tel. 58 672 17 91
Śmiechowo Północ 3	Asnyka, Baczyńskiego, Brzechwy, Fenikowskiego, Grottgera, Konopnickiej, Leśmiana, Maszopów, Mokwy, Morska, Necla, Norwida, Rybacka, Skargi, Staffa, Stefczyka, Szczukowskiej, Szyprów, Tuwima;	Zespół Szkół Nr 2 ul. Gdańska 30 tel. 58 738 63 50
Śmiechowo Północ 4	Bema, Bolduana, Ceynowy, Czarnieckiego, Czeladnicza, Chmielewskiego, Drzeżdżona, Gdańska, Gryfa Pomorskiego, Hufca Harcerzy Gdańskich, Jaśminowa, Mestwina, 1 Morskiego Pułku Strzelców, Obrońców Kępy Oksywskiej, Obrońców Poczty Gdańskiej, Ogrodowa, Orzeszkowej, Patoka, Pokoju, Reja, Rzemieślnicza, Świętopełka, Trepczyka, Waškowskiego;	Zespół Szkół Nr 2 ul. Gdańska 30 tel. 58 738 63 50
Śmiechowo Południe 5	Boczna, Brzozowa, Cicha, Judyckiego - numery parzyste od 2 do 16, Kamienna, Kasprowicza, Krasieckiego, Leśna, 12 Marca - od nr 147 do 202 (bez numerów 183, 183A, 185, 186, 187, 187A, 189, 191, 191A, 193, 195, 197, 199, 201), Matejki, Myśliwska, Nowa, Obrońców Westerplatte, Odrębna, Ofiar Grudnia 1970, Osiedle Staszica - blok nr 4, Paderewskiego, Pogodna, Polna, Południowa, Poprzeczna, Płk. Dąbka, Roszczyńskiego, Sędzickiego, Sikorskiego - od nr 3 do 32, Skibniewskiej, Śródkowa, Torowa, Wąska, Wschodnia,	Zespół Szkół Nr 1 ul. Śmiechowska 36 tel. 58 672 10 73
Śmiechowo Południe 6	Gniewowska, Krótka, Krzyżowa, Podgórna, Sikorskiego od nr 34 do 172, Śmiechowska, Wniebowstąpienia - numery nieparzyste od 1 do 23, Wysoka;	Zespół Szkół Nr 1 ul. Śmiechowska 36 tel. 58 672 10 73
Sucharskiego 7	Kotłowskiego, Krofeya, Łęgowskiego, Modra, Mostnika, Rogaczewskiego, Słowińców, Spokojna, Sucharskiego, Szczęśliwa, Uroczna, Wejherowska, Zielna, Żłota.	Siedziba Zarządu Osiedla Sucharskiego ul. Krofeya 34

Głosowanie odbędzie się w dniu **15 marca 2015 roku** w siedzibie Obwodowej Komisji Wyborczej w godzinach **od 08.00 do 20.00**.

§ 3. Spis wyborców udostępniony będzie od dnia 27 lutego 2015 roku w dni robocze w godz. 07.30-15.30 w Wydziale Spraw Obywatelskich Urzędu Miejskiego w Wejherowie – pokój nr 04.

§ 4. Siedziba Miejskiej Komisji Wyborczej w Wejherowie mieści się w budynku Urzędu Miejskiego w Wejherowie, przy ul. 12 Marca 195, pokój nr 109 (I piętro), tel. 58 677-71-87.

Sekretarz
Miejskiej Komisji Wyborczej
Alicja Włodarczyk

Przewodniczący
Miejskiej Komisji Wyborczej
Henryk Jarosz

Ferie w Wejherowie 2015 r.

Wejherowskie Centrum Kultury, Szkolny Związek Sportowy, biblioteka miejska, placówki oświatowe przygotowały na czas ferii zimowych szereg atrakcji dla młodych

Zajęcia sportowe odbywały się w szkolnych halach sportowych Szkół Podstawowych nr 6, 8 i 11 w Wejherowie.

Organizatorzy przygotowali szereg rozgrywek dla dziewcząt i chłopców z różnych roczników w takich dyscyplinach, jak piłka nożna, piłka siatkowa czy koszykówka.

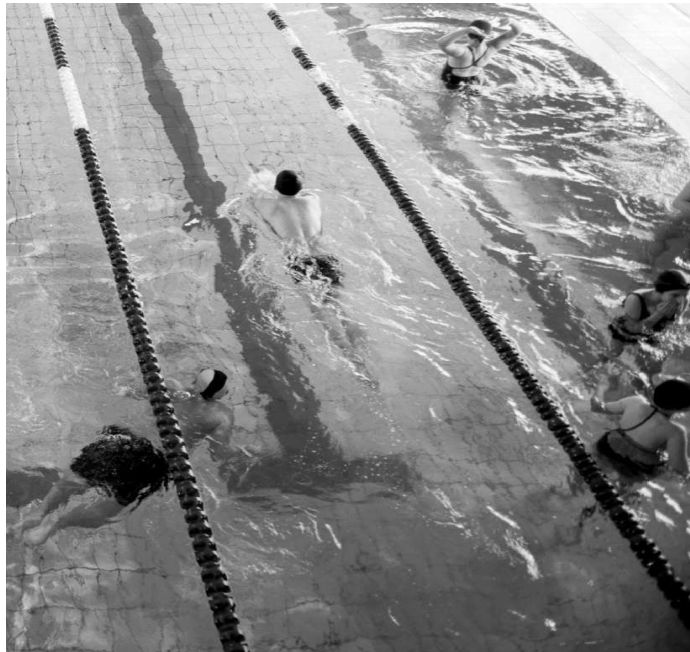
Tak bogata oferta sportowa przyciągała codziennie od 25 do 50 dzieci i młodzieży w różnych halach sportowych na terenie miasta Wejherowa. Zajęcia były prowadzone przez nauczycieli wychowania fizycznego oraz trenerów i instruktorów wejherowskich klubów sportowych takich jak UKS „Szóstka” Wejherowo, „Basket” Wejherowo, „Tytani” Wejherowo oraz UKS „Jednastka” Wejherowo.

W zajęciach przez cały okres ferii łącznie wzięło udział około 750 dzieci i młodzieży z terenu miasta Wejherowa i pobliskich okolic.

Jak mówi Arkadiusz Szlas, Koordynator Szkolnego Związku Sportowego w Wejherowie, poprzez udział w zajęciach uczestnicy mogli rozwijać swoje zainteresowania w różnych dyscyplin sportowych, aktywnie spędzać czas wolny oraz propagować zdrowy styl życia nie siedząc przed komputerem czy telewizorem co jest teraz tak popularne wśród dzieci i młodzieży.

Dzieci i młodzież mogły korzystać także z promocyjnych cen na lodowisku i krytej pływalni.

Wejherowskie Centrum Kultury podczas tegorocznych ferii oferowało m.in. warsztaty fotograficzne, tworzenia komiksu, tańca, teatru cieni, warsztaty cyrkowe, plastyczne, tworzenia masek teatralnych i karnawałowych, warsztaty ceramiczne, muzyki elektronicznej.





Dwa tygodnie z książką

Przez dwa tygodnie, z przerwami na weekend, trwały zajęcia podczas ferii zimowych dla dzieci w Miejskiej Bibliotece Publicznej w Wejherowie.

Jak informuje instruktor biblioteki Ewelina Magdziarczyk-Plebanek wspólnym hasłem do zajęć dla dzieci było "Wybieram książkę". Pierwsza grupa dzieci miała zajęcia "Z książką za pan brat" a głównym motywem zajęć był teatrzyk cieni. Efekt tych prac został zaprezentowany w formie mini-spektakli.

Najstarsza grupa wiekowa, czyli młodzież gimnazjalna, miała okazję uczestniczyć w konkursie literackim pod hasłem "Proza życia". Zadaniem tej grupy było stworzenie pracy-dziennika osoby uzależnionej lub otoczenia, w którym znajduje się osoba uzależniona. Podczas zakończenia "Ferii zimowych w bibliotece" zostały ogłoszone wyniki konkursów dla dzieci. W turnieju "Książka inspiracją życia" pierwsze miejsce zdobyła Weronika Treder „Hermiona”, drugie miejsce zdobyła Jowita Jeka „Maja”, a trzecie ex aequo - Michalina Bojke „Ania z Zielonego Wzgórza” i Andrzej Palach „Kot w butach”. Za konkurs literacki "Proza życia" pierwsze miejsce otrzymała Julita Kędziarska, drugie miejsce - Wiktoria Gwóźdź, a trzecie miejsce - Katarzyna Lejkowska. Nagrody wręczali przewodniczący Rady Miasta Bogdan Tokłowicz i dyrektor biblioteki Danuta Balcerowicz.

Biblioteka otrzymała na zajęcia feryjne dotację z Miejskiej Komisji Rozwiązywania Problemów Alkoholowych.



Atrakcyjne ferie w Wejherowie

Bogdan Tokłowicz, główny specjalista ds. oświaty

- Na czas ferii zimowych przygotowaliśmy bogatą ofertę zajęć dla dzieci i młodzieży. Oferta różnorodnych imprez, organizowanych w ramach akcji „Zima w mieście” koordynowanej przez Urząd Miejski, była naprawdę bogata – od zajęć sportowych i rekreacyjnych, poprzez zajęcia kulturalne i artystyczne. Dzieci i młodzież mogły wziąć udział w warsztatach artystycznych i spektaklach w Wejherowskim Centrum Kultury, zajęciach w Miejskiej Bibliotece, zajęciach tanecznych, sportowych w wejherowskich halach. Aby umożliwić jak największej liczbie młodych wejherowian zabawę w wodzie i na lodzie, ceny biletów na czas ferii zostały znacznie obniżone. Dużą w tym rolę prowadzących te zajęcia dla dzieci - nauczycieli, instruktorów i koordynatorów, którym - w imieniu dzieci i rodziców - dziękuję.



Plan Zarządzania Ryzykiem Powodziowym w Wejherowie

Plan Zarządzania Ryzykiem Powodziowym był głównym tematem pierwszego w tym roku posiedzenia Miejskiego Zespołu Zarządzania Kryzysowego w Wejherowie.



Przed przystąpieniem do szczegółowego omówienia planu uczestnicy posiedzenia obejrżeli film obrazujący powódź we Wrocławiu.

Sekretarz miasta Bogusław Suwara podzielił się z wnioskami wynikającymi z podtopień w Wejherowie, jakie miały miejsce w lutym 2011 r. Wezbrane wówczas, bardzo dynamicznie, wody rzek Gościcina i Bolszewka, wypełniając ponad stan brzegi rzeki Redy, rozlały się szybko na rejon zachodnie Wejherowa a woda w ciągu zaledwie 2 godzin wdarła się do Dzielnicy Przemysłowa torami kolejowymi. Tempo napływu wód było tak szybkie, że mimo gotowości służb nie udało się tej powodzi zapobiec.

Jak powiedział sekretarz miasta przyczyną ówczesnej powodzi było podniesienie wysokości terenu przy rzece przez dewelopera w Bolszewie, przez co woda zamiast rozlać się na położone niżej tereny, została spiętrzona i wdarła się do miasta.

- Musi być dobra współpraca pomiędzy gminami, a także na szczeblu powiatowym i wojewódzkim, aby minimalizować skutki powodzi. Wieloletnia praktyka wskazuje, że mimo rozwiniętego monitorowania poziomu rzek żywioł wodny nadal jest poważnym zagrożeniem dla bezpieczeństwa mieszkańców. Dlatego został opracowany Plan Zarządzania Ryzykiem Powodziowym i podejmowane są różne działania zapobiegawcze, m.in. pogłębia się koryta rzek, planuje się też budowę zbiornika retencyjnego na rzece Cedron – mówi Bogusław Suwara.

Andrzej Fedoruk, szef Inspektoratu Bezpieczeństwa i Zarządzania Kryzysowego w Wejherowie, omówił Plan Zarządzania Ryzykiem Powodziowym i przedstawił również Plan Działania Miejskiego Zespołu Zarządzania Kryzysowego na 2015 rok oraz poinformował, że do składu MZZK został powołany mł. bryg. Jacek Nowak, zastępca Komendanta Powiatowego Państwowej Straży Pożarnej w Wejherowie.

Wybiórcze problemy związane z przeciwdziałaniem powodziom w Wejherowie przedstawia prezentacja multimedialna „Plan Zarządzania Ryzykiem Powodziowym” zamieszczona na stronie miasta: ([patrz: www.wejherowo.pl](http://patrz:www.wejherowo.pl)).

Miasto pomoże kupcom

W ratuszu odbyło się spotkanie władz miasta ze wspólnotą kupców pawilonów handlowych przy ul. Puckiej oraz Rzeźnickiej, dotyczące problemu przestępczości oraz zanieczyszczenia terenu wokół pawilonów.

Podczas spotkania, sekretarz miasta Bogusław Suwara przekazał, w imieniu prezydenta Wejherowa, propozycje władz miasta mające na celu pomoc w rozwiązaniu problemu.

- Zwiększeniu bezpieczeństwa i wprowadzeniu porządku w rejonie pawilonów handlowych w dużej mierze przyczyni się planowana inwestycja umieszczenia na rogu ul. Puckiej i Św. Jana miejskiej kamery monitorującej przestrzeń publiczną, która swoim zasięgiem obejmie teren pawilonów od strony ul. Puckiej i Rzeźnickiej. Jednakże - jak podkreślił Bogusław Suwara - rejon pawilonów jest terenem prywatnym, więc inicjatywa i umieszczenie systemu monitorującego pozostała, wewnętrzną część placu, na którym znajdują się pawilony, leży po stronie kupców.

Kupcy zostali również zachęcani do skorzystania z możliwości wzięcia udziału w projekcie „Wejherowski budżet obywatelski 2015” i przedstawienia swojego pomysłu w tym zakresie, który musi być zgłoszony do Urzędu Miejskiego wraz z min. 50 podpisami mieszkańców, najpóźniej do 2 marca 2015 roku.

Obecni na spotkaniu przedstawiciele Komendy Powiatowej Policji oraz komendant Straży Miejskiej Zenon Hinca, zapewnili, że w celu zapewnienia poprawy bezpieczeństwa oraz porządku publicznego zostanie wzmożona prewencja na terenie wokół ul. Puckiej i Rzeźnickiej, jak również na placu wewnętrznym, na którym usytuowane są pawilony handlowe.

Droga Krzyżowa i nabożeństwa pasyjne

Przed nami czas Wielkiego Postu. W każdy piątek począwszy od 20 lutego o godz. 15.00 odprawiana będzie Msza św. w intencji Pielgrzymów, a ok. godz. 16.00 planowane jest wyjście na Kalwarię.

Zachęcamy również do wzięcia udziału w sobotnich i niedzielnych nabożeństwach pasyjnych. W Kościele pw. św. Anny:

- sobota: 18.30 Dróżki Matki Bożej (kościół)
- niedziela: 13.30 Gorzkie Żale z kazaniem pasyjnym, a po nich Msza św. (kościół)

Po zakończeniu uroczystości Drogi Krzyżowej na Kalwarii Wejherowskiej, z inicjatywy Prezydenta Miasta Wejherowa podstawione zostaną autobusy wejherowskiej komunikacji miejskiej umożliwiające powroty do domów.

Miejsce podstawienia autobusów: Parking przy kotłowni OPEC:

1. Autobus z oznakowaniem linii nr 2, który będzie jechał trasą do "Szpitala".
2. Autobus z oznakowaniem linii nr 3, który będzie jechał trasą do pętli "Odrębna".

Godzina podstawienia około 17.30.

Odjazd: po zajęciu miejsc przez pasażerów. Do korzystania z tego dodatkowego przewozu zapraszamy w szczególności uczestniczące w uroczystościach Drogi Krzyżowej osoby starsze, niepełnosprawne i matki z małymi dziećmi.

Dodatkowe informacji o przewozie u dyspozytora MZK, tel. 058 572 29 33.

Kulturalnie w Wejherowie

Marzec 2015

Wejherowskie Centrum Kultury

- 1.03, godz. 18:00** - Opera CARMEN, bilety: 80 zł;
6.03, godz. 17:00, 20:15 - Spektakl „Randka w ciemno na dwie pary”, bilety: 80 zł;
7.03, godz. 19:00 - Koncert fortepianowy Denisa Zhdanova, bilety: 15zł;
8.03, godz. 11:00 - Poranki Muzyczne Balet Czajkowskiego;
8.03, godz. 18:00, Obietnica poranka, Bilety: 60 zł normalny, 50 zł ulgowy;
11.03, godz. 19:00 - Spektakl Polski Teatr Tańca Spektakl "Czterdzieści"; bilety: 20 zł normalny, 15 zł ulgowy;
21.03 - Koncert PECTUS; bilety: 40 zł normalny, 35 zł ulgowy;
25.03, godz. 10:00, 12:00 - Spektakl Jaś i Małgosia, bilety: 12 zł.
28.03, godz. 19:00 - Koncert Maciej Maleńczuk z zespołem Psychodancing; bilety: 90 zł;
29.03, godz. 18:00 - Koncert muzyki chrześcijańskiej „Trzy sny” - najnowszy program zespołu Kanaan, bilety: 20 zł;
8,15,29.03 - Biesiada Literacka, bilety: wstęp wolny. Do Wejherowskiego Centrum Kultury zawitają odpowiednio Zbigniew Buczkowski, Krzysztof Kowalewski, Urszula Dudziak, którzy sięgając po pióro dali nam Autobiografie najwyższej próby.

Więcej informacji: www.wck.org.pl

Miejska Biblioteka Publiczna w Wejherowie

- 5.03 godz. 16.00** - spotkanie Dyskusyjnego Klubu Książki dla Dorosłych poświęcone twórczości ks. Jana Twardowskiego
6.03 godz. 18.00 - uroczysta gala konkursu Gryf Literacki 2014 pod patronatem Starosty Powiatu Wejherowskiego i Przewodniczącego Rady Miasta Wejherowa
11.03. godz. 11.00 - spotkanie Klubu Małego Czytelnika 18-31.03 - Wystawa prac Moniki Wyłoga.
20.03 - obchody Światowego Dnia Poezji - spotkanie poetyckie, Turniej Jednego Wiersza
25.03. godz. 11.00 - spotkanie Klubu Małego Czytelnika
27.03 godz. 10.00 - przegląd Teatrów Jednego Aktora (konkurs dla uczniów szkół ponadgimnazjalnych z terenu powiatu wejherowskiego z okazji Międzynarodowego Dnia Teatru). Szczegóły w regulaminie.
27.03 godz. 16.00 - spotkanie Dyskusyjnego Klubu Książki dla Młodzieży

Więcej informacji: www.biblioteka.wejherowo.pl

Odeszli przyjaciele Wejherowa

Z zalem przyjęliśmy informację o śmierci dwóch wybitnych profesorów - prof. dr. hab. Jerzego Sampa i prof. dr. hab. Marka Latoszka.

Prof. Jerzy Samp, był znanym historykiem literatury, pisarzem, regionalistą, popularyzatorem historii Pomorza w tym Wejherowa. Pisał pięknie o Wejherowie a Jego publikacje i prelekcje wzbogacały wiedzę o dorobku kulturowym naszego miasta i regionu.

Prof. Marek Latoszek był założycielem Katedry Socjologii Kaszubsko – Pomorskiej Szkoły Wyższej w Wejherowie. Człowiek oddany nauce i edukacji. W naszej pamięci pozostanie jako wielkiego formatu socjolog, badacz przemian społeczności Pomorza i współtwórca nowoczesnej Uczelni, która na trwałe zapisała się w przestrzeni naukowo – kulturalnej Wejherowa.

Zimowe Szkółki Tenisowe

Zachęcamy dzieci i młodzież lubiącą ruch i sportową rywalizację w miłej i przyjaznej atmosferze do zapisywania się na zajęcia tenisowe. W okresie zimowym treningi w ramach szkółek tenisowych odbywają się w godzinach: poniedziałek-piątek -15 – 19:30 oraz soboty 11 – 15. Istnieje możliwość zapisu do grup indywidualnych (max 4 osoby) bądź wieloosobowych. Grupy dobierane są pod względem umiejętności oraz wieku. Więcej informacji pod nr tel. 600 805 150 - trener Paweł Bednarczyk.

W ramach szkółek tenisowych na Wejherowskich Kortach Tenisowych organizowane są dwa cykle turniejów: O Puchar Prezesa WTT oraz O Puchar Lecha Bieńkowskiego. Rozgrywane są one zwykle w weekendy, w czterech kategoriach wiekowych. Poprzedni rok był rekordowy pod względem liczby uczestników: w obu cyklach wystartowało łącznie 71 najmłodszych nadziei wejherowskiego tenisa! Organizowane są również letnie półkolonie oraz kolonie, które są świetną formą na spędzenie czasu wolnego w wakacje. Treningi z dziećmi i młodzieżą prowadzi trójka trenerów: Paweł Bednarczyk, Damian Kamiński oraz Lech Bieńkowski – koordynator. Kontakt pod nr telefonu: 58 672 22 40 - Korty Wejherowo, 600 805 150 - trener Paweł Bednarczyk; strona internetowa: www.kortywejherowo.pl.

Srebro dla Agaty Bieńkowskiej

Drugie miejsce to wynik Agaty Bieńkowskiej na Halowych Młodzieżowych Mistrzostwach Polski w Bytomiu. Młoda tenisistka z Wejherowa fantastycznie radziła sobie przez cały turniej, notując świetne wyniki i ogrywając bardziej doświadczone i starsze rywalki. Agata w drodze do finału nie straciła ani jednego seta. Wyższość przeciwniczki uznać musiała dopiero w meczu decydującym o mistrzostwie, w którym uległa Joannie Zawadzkiej. Osiemnastoletnia wychowanka trenera Lecha Bieńkowskiego, jej ojca, byłego reprezentanta kraju oraz kapitana w Pucharze Davisa, wicemistrzostwo polski zdobyła już po raz czwarty.

Złoto dla Pauliny Bednarczyk

Wychowanka WTT Wejherowo zdobyła dublet zwyciężając w Ogólnopolskim Turnieju Kwalifikacyjnym do lat 18 w Sopocie zarówno w grze pojedynczej, jak i podwójnej. Jest to pierwszy tak duży sukces Pauliny Bednarczyk. Czternastoletka prowadzona jest przez swego ojca, Pawła Bednarczyka, trenera pracującego na Wejherowskich Kortach Tenisowych.

Szymon Sroka Wicemistrzem Polski w kickboxingu

W rozegranych w Kartuzach Mistrzostwach Polski w kickboxingu wersji kick-light juniorów i seniorów Szymon Sroka wywalczył srebro. Wejherowskie Stowarzyszenie Sportowe reprezentowało czterech juniorów: Błażej Mach w kat. do 63 kg (miał 19 rywali w swojej wadze), Maciej Zielonka i Mi-kołaj Herzberg w kat. do 69 kg (oprócz nich jeszcze 17 rywali), Szymon Sroka w kat. powyżej 94 kg (5 zawodników w tej wadze).

- Wszyscy zawodnicy zwrócili na siebie uwagę walką do końca mówi Rafał Karcz, trener WSS. - Stoczyli wyrównane walki, jednak trzech z nich nie zdołało mimo dobrego przygotowania, zwyciężyć swoich walk eliminacyjnych. Szymon Sroka, który już mimo kontuzji doznanej w trakcie walki, zdołał wygrać i dostać się do finału Mistrzostw Polski.

URZĄD MIEJSKI

w Wejherowie

Plac Wejhera 8 - Ratusz Miejski

Informacja:

(58) 677 70 00, fax (58) 672 12 57

Prezydent Miasta: Krzysztof Hildebrandt

Sekretariat Prezydenta Miasta

(58) 677 70 19, (58) 677 70 20

Zastępca Prezydenta: Piotr Bochiński

Sekretariat (58) 677 70 03, (58) 677 70 04, (58)

677 70 50

Sekretarz Miasta: Bogusław Suwara

(58) 677 70 20

Skarbnik Miasta: Arkadiusz Kraszkiewicz

(58) 677 71 59

WYDZIAŁY URZĘDU MIEJSKIEGO

(w nawiasie - kierownicy)

■ Plac Wejhera 8**Wydział Ogólno-Organizacyjny**

(58) 677 70 30, (58) 677 70 44 (fax)

Sekretariat Rady Miasta

(58) 677 70 26, (58) 677 70 27

**Wydział Kultury, Spraw Społecznych,
Promocji i Turystyki**

(Michał Jeliński) - (58) 677 70 37, (58) 677 70 38

Straż Miejska (Zenon Hinc)

986, (58) 677 70 40, (58) 672 64 49 (fax)

■ Ulica 12-go Marca 195 - Kancelaria Ogólna**Wydział Spraw Obywatelskich**

(Mariola Pokraczyńska)

Ewidencja: (58) 677 70 12, (58) 677 70 15

Dowody osobiste: (58) 677 70 17

Wydział Finansowy (Izabela Noetzel)

(58) 677 71 61 Sekretariat: (58) 677 71 59

Wydział Inwestycji, Gospodarki**Komunalnej i Ochrony Środowiska**

(Stanisław Brzozowski)

Sekretariat: (58) 677 71 03; (58) 677 71 04,

W. Gospodarki Nieruchomościami i Urbanistyki

(Miroslaw Ziemann)

Sekretariat: (58) 677 71 43, (58) 677 71 44

Miejski Konserwator Zabytków

(Anita Jaśkiewicz-Sojak) (58) 677 71 41

Wydział Spraw Lokalowych

(Krzyszyna Niklewska) (58) 677 71 25

Urząd Stanu Cywilnego

(Alina Kieda-Szefka) (58) 677 71 31

Ewidencja Działalności Gospodarczej

(58) 677 71 34, (58) 677 71 36

Inspektorat Bezpieczeństwa**i Zarządzania Kryzysowego**

(58) 677 71 37, (58) 677 71 39

Miejski Zespół Obsługi Placówek Oświatowych

(Dorota Popiołek) (58) 672 19 66, (58) 677 56 34

(fax), (58) 736 29 22

Zakład Usług Komunalnych w Wejherowie sp. z**o.o. (Roman Czerwiński)** ul. Obrońców Helu 1

(58) 676 95 20, (58) 676 95 50

Miejski Zakład Komunikacji Wejherowo Sp. z**o.o. (Czesław Kordel)** ul. Tartaczna 2,

(58) 572 29 30, (58) 572 29 32

Wejherowski Zarząd Nieruchomości Komunalnych,

(Jarosław Jędrzejewski), ul. Sobieskiego 251

(58) 677 50 00, (58) 672 47 97

Wejherowskie Towarzystwo Budownictwa Społecz-**nego (Ewa Puchowska),** ul. Parkowa 2A/20

(58) 677 46 16, (58) 672 47 26

Miejski Ośrodek Pomocy Społecznej

(p.o. Anna Kosmańska) ul. Kusocińskiego 17,

(58) 672 41 70

Wejherowskie Centrum Kultury

(Jolanta Rożyńska) ul. Sobieskiego 255,

(58) 672 27 75

Miejska Biblioteka Publiczna

(Danuta Balcerowicz), ul. Kaszubska 14,

(58) 677 65 70

Wypożyczalnia, dorośli (58) 677 65 74

Pozytywna ocena wody pitnej w Wejherowie

Przedsiębiorstwo Wodociągów i Kanalizacji Sp. z o.o. w Gdyni informuje, że badania i kontrole prowadzone we współpracy z Państwowym Powiatowym Inspektorem Sanitarnym w Wejherowie wykazały, że wejherowianie korzystają z wody dobrej jakości, odpowiadającej wymaganiom sanitarnym.

Badania prowadzone są systematycznie, zgodnie z Ustawą o Państwowej Inspekcji Sanitarnej, Ustawą o zbiorowym zaopatrzeniu w wodę i zbiorowym odprowadzaniu ścieków oraz Rozporządzeniem Ministra Zdrowia w sprawie jakości wody przeznaczonej do spożycia przez ludzi. Na terenie Wejherowa znajduje się 6 miejsc, z których w ciągu II półrocza 2014 r. dokonano 28 kontroli jakości wody pitnej w sieci wodociągowej, przeprowadzając 28 szczegółowych analiz fizykochemicznych i mikrobiologicznych pobranych prób wody. Jak informuje Wiesław Kujawski, dyrektor ds. eksploatacji w PEWiK Gdynia, po rozpatrzeniu danych zawartych w protokołach poboru próbek wody oraz wyników badań laboratoryjnych tych próbek pobranych z wodociągu publicznego w Wejherowie, woda dostarczana mieszkańcom Wejherowa spełnia wymagania jakości wody przeznaczonej do spożycia przez ludzi.

Bezpłatna zbiórka odpadów niebezpiecznych

W dniach 6-7.03 oraz 13-14.03.2015r. Komunalny Związek Gmin „Dolina Redy i Chylonki” organizuje dla mieszkańców Wejherowa Objazdową Zbiórkę Odpadów Niebezpiecznych. W jej trakcie mieszkańcy mogą nieodpłatnie oddać odpady niebezpieczne, takie jak: sprzęt elektryczny i elektroniczny (nie większy niż telewizor), resztki farb, lakierów, klejów, rozpuszczalniki, zużyte tonery, przepracowane oleje, przeterminowane leki, świetłówki, żarówki, termometry, przełączniki, baterie i akumulatory.

PUNKTY POSTOJU SAMOCHODU:**6 marca**

9:00 Zespół Szkół nr 2, ul. Gdańska 30; 9:40 ZSO nr 2, Os. Kaszubskie 27; 10:20 Społeczna SP nr 1, ul. Obrońców Wybrzeża 1; 11:00 Zespół Szkół nr 3, ul. Nanicka 22; 12:00-12:40 Zespół Szkół Ponadgimnazjalnych nr 3, ul. Budowlanych 2.

7 marca

9:30 ul. Broniewskiego/Graniczna; 9:50 ul. Ogrody Nanickie/Kusocińskiego; 10:20 ul. Kochanowskiego 8; 10:40 Os. Kaszubskie 8/10; 11:00 ul. Kaszubska przy „Kredyt Banku”; 11:20 ul. Piotra Skargi/Stefczyka; 11:40 ul. Necla/Konopnickiej; 12:00 – 12:20 ul. Patoka /Gdańska 60-66 (bloki).

13 marca

9:00 Zespół Szkół Specjalnych, ul. Jana III Sobieskiego 279; 9:40 ZSP nr 4 ul. Sobieskiego 344 (postój ul. Inwalidów Woj.); 10:20 SP nr 9, Os. 1000-Lecia Państwa Polskiego 15; 11:00 Zespół Szkół Ogólnokształcących nr 1, ul. Bukowa 1; 11:40 ZSP nr 2, ul. Strzelecka 9; 12:20 Wojewódzki Zespół Szkół Policealnych, ul. Kalwaryjska 3; 13:00 – 13:20 ZS nr 1, ul. Śmiechowska 36.

14 marca

9:30 ul. Modra/Zielna; 9:50 ul. Krofeya/Kotłowskiego; 10:10 Os. Przyjaźni 5; 10:30 Os. 1000 – lecia Państwa Polskiego 6; 10:50 ul. Harcerska koło Poczty; 11:10 ul. Hallera 3; 11:30 Os. Ściegiennego 5-8 (Przy sklepie „Prosport”); 11:50 ul. Zamkowa/Osiedle Staszica; 12:10 ul. Odrębna/Skibniewskiej; 12:30 ul. Sikorskiego 160; 12:50 ul. Sikorskiego 21-40; 13:10 – 13:30 ul. Sikorskiego 12.

Przypominamy, że odpady niebezpieczne można oddać także w **Punkcie Zbiórki Odpadów Niebezpiecznych (PZON)** zlokalizowanego na terenie ZUK przy ul. Obrońców Helu 1 (wjazd od ul. Chopina), czynnego: poniedziałek – piątek 10-18; sobota 10-15.

KONTAKT Komunalny Związek Gmin „Dolina Redy i Chylonki”, ul. Konwaliowa 1, 81-651 Gdynia; gospodarka odpadami: 58 624 66 11, dgo@kzg.pl, edukacja ekologiczna, ochrona środowiska: 58 624 75 15, dos@kzg.pl.



NOWINY - Biuletyn Informacyjny Urzędu Miejskiego w Wejherowie - egzemplarz bezpłatny. Redaktor prowadzący: Iwona Rogacka.

Tel. (58) 677 70 56, fax (58) 672 12 57; e-mail: nowiny@wejherowo.pl;
Materiały informacyjne przyjmowane są codziennie w godzinach pracy Urzędu Miejskiego. Ogłoszenia i komunikaty stowarzyszeń oraz instytucji użyteczności publicznej drukowane są bezpłatnie. Wydawca: Urząd Miejski w Wejherowie. Nakład 6 000 egz. Skład komputerowy: własny. Druk: Wejherplast.

Verba Sacra 2015 - Biblia po kaszubsku

Dzieje synów Jakuba, a szczególnie dramatyczna historia Józefa i jego żony Racheli, to fragmenty pierwszej księgi Biblii, nazywanej w tradycji chrześcijańskiej Księgą Rodzaju czytanej podczas dwunastej edycji Verba Sacra Modlitwy Katedr Polskich. Słowa Pisma Świętego, czytane po kaszubsku przez Danutę Stenkę, otworzyły doznania głęboko religijne, ale także kulturowe.

Fragmentów Księgi Rodzaju z Biblii przełożonej przez o. prof. dr hab. Adama Ryszarda Sikorę z języka hebrajskiego na język kaszubski, można było wysłuchać w wejherowskiej kolegiacie w wykonaniu Danuty Stenki oraz franciszkanina o. Jakuba Waszkowia. Muzykę do spektaklu skomponował Cezary Paciorek, który wystąpił wspólnie z Danyą Ujazdowską, Jakubem Kornackim, Larrym OK Ugwu i Krzysztofem Słomkowskim.

W orszaku biblijnym zobaczyliśmy Misterników Kaszubskich pod kierunkiem Wojciecha Rybakowskiego. Reżyserem prezentacji był Przemysław Basiński. Organizatorami Verba Sacra w Wejherowie byli: Prezydent Miasta Wejherowa, Parafia pw. Św. Trójcy w Wejherowie, Wejherowskie Centrum Kultury i Uniwersytet im. A. Mickiewicza w Poznaniu.

Krzysztof Hildebrandt, prezydent Wejherowa podkreśla, że Verba Sacra to projekt artystyczno naukowo-religijny, kontynuujący tradycję słowa w kulturze polskiej i Małych Ojczyzn.

- Nie raz dziwiłem się fenomenowi, jakim jest Verba Sacra - mówi prezydent Krzysztof Hildebrandt. - Jednak każdego roku jestem poruszony widząc, jak niezwykle jest kontakt artystów z publicznością, jaka jest wrażliwość czytających i słuchających.

Wejherowska Verba Sacra ma swoje elementy charakterystyczne i wyróż-



niające ją spośród innych prezentacji. Oprócz Słowa przez wielkie „S”, jest to muzyka, scenografia i elementy teatru. Gospodarzem spotkania w wejherowskiej kolegiacie był ks. prałat Tadeusz Reszka. Wśród gości był Ksiądz Biskup Wiesław Szlachetka, Ojcowie Franciszkanie z Wejherowa i Prowincji Poznańskiej, prof. dr hab. Bogdan Walczak z Instytutu Filologii Polskiej Uniwersytetu im. Adama Mickiewicza w Poznaniu.

W srebrną nitkę zaplątani

20 lutego kabaretowy spektakl charytatywny „W srebrną nitkę zaplątani” rozbawił do łez publiczność zebraną w auli Gimnazjum nr 1. Teksty Tadeusza Boya-Żeleńskiego, w interpretacji słuchaczy Wejherowskiego Uniwersytetu Trzeciego Wieku, stały się barwną, taneczną i muzyczną pochwałą wieku dojrzałego.



Tym widowiskiem Miejska Biblioteka Publiczna w Wejherowie włączyła się w obchody Międzynarodowego Dnia Chorego. Dochód z biletów w całości przekazany został na wejherowskie Hospicjum pw. św. Judy Tadeusza. Współorganizatorami spektaklu byli: WUTW, Gimn. nr 1 i WCK.

Na scenie wystąpili słuchacze WUTW: Wanda Kantecka, Bożena Krywald, Krystyna Laskowska, Teresa Malinowska, Alina Mazurkiewicz-Sychowska, Beata Mysza, Celina Niebylska, Krystyna Szkudlarek, Marzena Wilk, Bogna Zubrzycka, Kazimierz Wójcik oraz Bogdan Tokłowicz.

Oprócz Eweliny Magdziarczyk-Plebanek (scenariusz i reżyseria) spektakl stworzyły: Józefina Opczyńska (choreografia) oraz Aleksandra Lis (kostiumy i scenografia). Oprawę muzyczną opracowali i wykonywali na żywo: Rafał Rompca i Leszek Bolibok z zespołu "Fucus".

Prezydent Miasta Krzysztof Hildebrandt

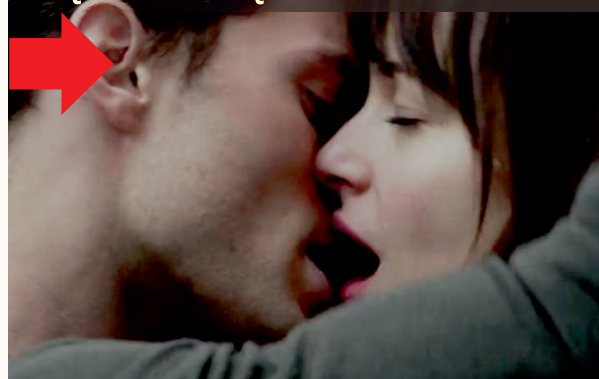
zaprasza



KINO

2-5 / 9-10 / 12-13.03 / godz. 18.00 lub 20.30

PIĘĆDZIESIĄT TWARZY GREYA



KINO / 2D

2-5 / 9-10 / 12-13.03 / godz. 16.00

SPONGEBOB NA SUCHYM LĄDZIE



KINO

29.03 godz. 20.00 / 30.03-02.04 / godz. 19.00

07.03

sb. / godz. 19.00

Bilety: 15 zł

KONCERT / DENIS ZHDANOV



29.03

nd. / godz. 18.00

Bilety: 20 zł

KONCERT / KANAAN



wybrane wydarzenia

www.wck.org.pl



CO ROBIMY W UKRYCIU