



Fontanna w wejherowskim parku nagrodzona str. 4

Nowy układ drogowy
w Śmiechowie

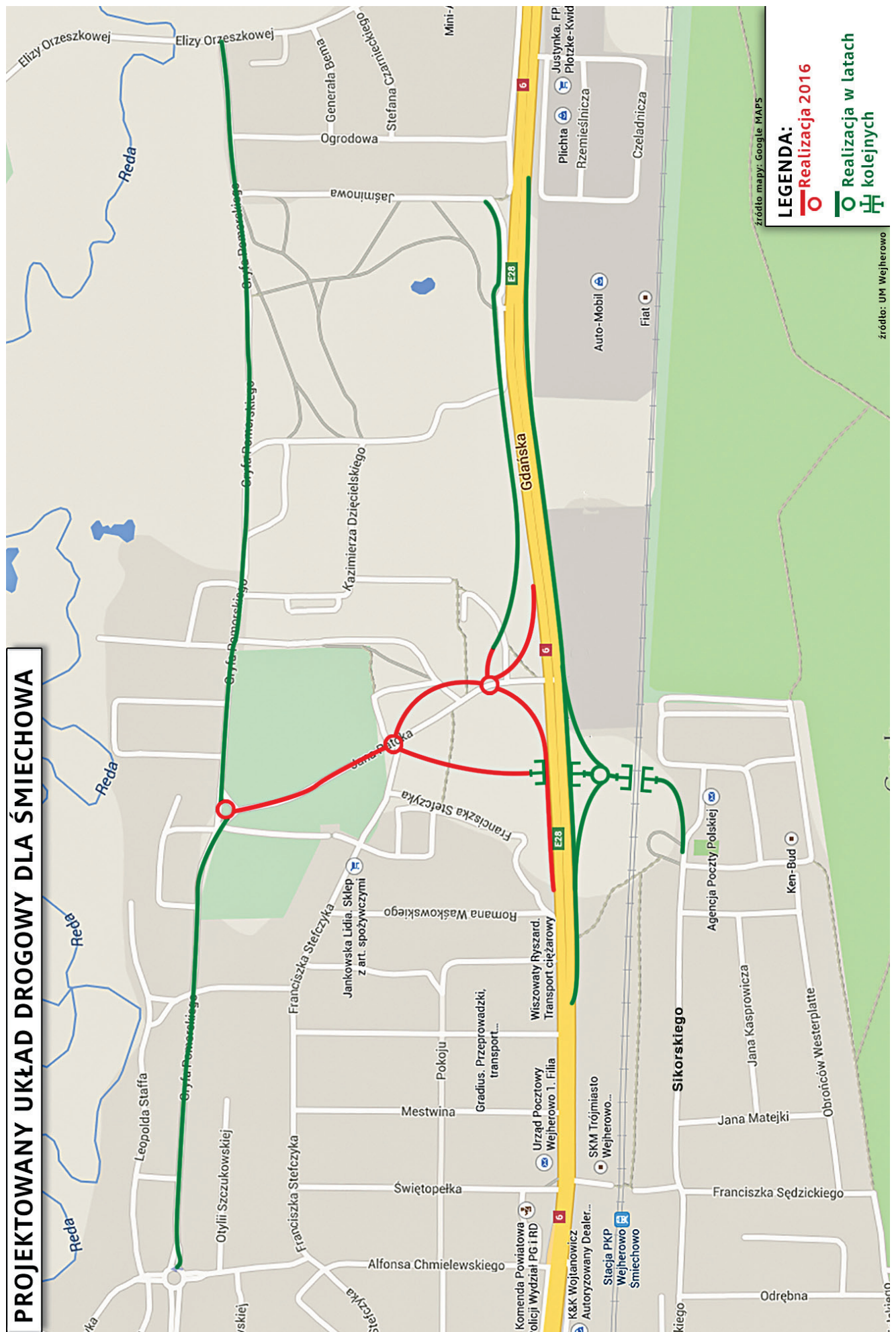
str. 2-3

Start Rady Osiedla
Sucharskiego

str. 4

Maj bogaty w imprezy
kulturalne

str. 9



Strategiczne inwestycje

- ciąg dalszy

W Śmiechowie powstanie nowy układ drogowy

Rozpoczęła się budowa wielkiego układu drogowego w dzielnicy Śmiechowo. Najważniejszym jego elementem będzie bezkolizyjny „Węzeł Zryw” na skrzyżowaniu z drogą krajową nr 6 łączący południową i północną część miasta. W ciągu kilku lat, kosztem kilkudziesięciu milionów złotych powstanie 5,8 km dróg, cztery ronda i dwa podziemne tunele. Inwestycja w Śmiechowie to największy projekt drogowy w skali miasta, który pozwoli rozwiązać problemy komunikacyjne we wschodniej części Wejherowa.

Pierwszym etapem inwestycji jest właśnie rozpoczęta budowa kanalizacji deszczowej w ul. Gryfa Pomorskiego. 16 kwietnia 2015 r. Prezydent Wejherowa podpisał umowę z wykonawcą prac na kwotę blisko 1,5 mln zł. W przyszłym roku budowana będzie ul. Patoka wraz z trzema rondami łącząca ul. Gryfa Pomorskiego z drogą krajową nr 6. W kolejnych latach powstaną tunele pod drogą krajową 6 i torami kolejowymi wraz z dojazdem do ul. Sikorskiego po południowej stronie miasta. Wybudowana zostanie także ul. Gryfa Pomorskiego na odcinku od ronda na ul. Necla do ul. Orzeszkowej. W ten sposób w ciągu kilku lat powstanie bezkolizyjne połączenie północ-południe we wschodniej części Wejherowa wraz z układem drogowym na Śmiechowie.

Najtrudniejszy „Węzeł Zryw”

Planowane inwestycje drogowe w dzielnicy Śmiechowo z uwagi na swoją wielkość podzielone zostały na etapy. Część dróg już została zaprojektowana, w innych miejscach dokumentacja projektowa jest w trakcie realizacji. Najtrudniejszym i najbardziej kosztownym zadaniem jest „Węzeł Zryw”, czyli bezkolizyjne skrzyżowanie z drogą krajową nr 6 i tunelem pod torami kolejowymi do ul. Sikorskiego. Przygotowania tej inwestycji trwały kilka lat, wymagały uzgodnień wielu instytucji m.in. PKP, Generalnej Dyrekcji Dróg Krajowych i Autostrad, właścicieli prywatnych gruntów.

Inwestycja będzie realizowana przez miasto Wejherowo wspólnie z powiatem wejherowskim.

Budowa dróg, zwłaszcza połączeń północ-południe, jest dla mnie priorytetem.

*Prezydent Wejherowa
Krzysztof Hildebrandt*

– Powstanie nowego układu drogowego w Śmiechowie wraz z „Węzłem Zryw” jest zaplanowane na kilka lat i będzie realizowane przez miasto Wejherowo i powiat wejherowski etapami, gdyż to ogromne i ambitne zadanie. Ta strategiczna i największa inwestycja w Wejherowie wchodzi obecnie w decydującą fazę realizacji. Połączenie ul. Sikorskiego z ul. Stefczyka i ul. Gryfa Pomorskiego dwoma tunelami podziemnymi pod torami kolejowymi i drogą krajową nr 6 wraz z bezkolizyjnym skrzyżowaniem będzie miało zasadnicze znaczenie komunikacyjne dla wschodniej części miasta. Ponadto chcę podkreślić, że inwestycja w Śmiechowie z „Węzłem Zryw”, Zachodnie Połączenie

Drogowe Wejherowa z „Węzłem Działki” oraz „Węzeł Kwiatowa” to najważniejsze zadania w tej kadencji. Budowa dróg, zwłaszcza połączeń północ-południe, jest dla mnie priorytetem. Chcę rozwiązać problem poruszania się po mieście.



Powstaną strategiczne połączenia drogowe zapewniające komunikację na całe lata. Wybiegamy daleko w przyszłość w rozwoju Wejherowa.

ZMIENIAMY się dla WAS

Przedstawiamy Państwu nową szatę graficzną Nowin. Mamy nadzieję, że przypadnie Państwu do gustu i sprawi, że magazyn wyda się Państwu jeszcze atrakcyjniejszy, a informacje jeszcze lepiej rozplanowane. Biuletyn informacyjny Urzędu Miejskiego w Wejherowie Nowiny ukazuje się co miesiąc, od lipca 1999 r. i w tym czasie wciąż ulepszaliśmy go dla Państwa. Zdecydowaliśmy się również na zwiększenie liczby stron magazynu, tak aby przekazać Państwu jak najwięcej informacji. Liczymy, że nowy magazyn spodoba się naszym czytelnikom.

Pierwsza sesja Rady Osiedla Sucharskiego

Podczas pierwszej uroczystej sesji ukonstytuowała się Rada Osiedla Sucharskiego. Przewodniczącą rady została wybrana Alicja Kobiella, wiceprzewodniczącymi Waldemar Gafka i Jarosław Plichta, a sekretarzem – Irena Formela.

W wyborach samorządowych do trzech rad, tylko w przypadku Rady Osiedla Sucharskiego przekroczono dziesięcioprocentowy próg frekwencji wyborczej. Na tym osiedlu frekwencja wyniosła 23,15 proc. W Osiedlach „Śmiechowo-Północ” i „Śmiechowo Południe”, ze względu na zbyt niską frekwencję, wybory zgodnie z przepisami zostały unieważnione. W Osiedlu „Przemysłowa” wyborów nie przeprowadzono, ze względu na brak odpowiedniej liczby kandydatów do Rady Osiedla.

Rada Osiedla Sucharskiego:

Alicja Kobiella – przewodnicząca rady
Waldemar Gafka, Jarosław Plichta – wiceprzewodniczący rady
Irena Formela – sekretarz

Radni:

Zbigniew Bradtke, Mirosława Buja, Krystyna Dąbk, Alina Kieda-Szefka, Dariusz Kreft, Wojciech Paluch, Hanna Szewczyk, Marta Zielińska.

Nominacje radnym wręczył Henryk Jarosz, przewodniczący Miejskiej Komisji Wyborczej do Rad Osiedli, natomiast przewodniczący Rady Miasta Bogdan Tokłowicz przekazał podziękowania radnym minionej kadencji.

– *Dziękujemy mieszkańcom, którzy obdarzyli nas zaufaniem – powiedział Dariusz Kreft, radny osiedla. – Rada Osiedla Sucharskiego funkcjonuje już 18 lat, co świadczy o tym, że mieszkańcy czują potrzebę istnienia rady. My się znamy, stąd łatwiej nam ze sobą współpracować. Takie rady mają stuprocentową rację bytu we współczesnej demokracji.*

– *Oprócz działalności kulturalno-społecznej integrującej mieszkańców naszego osiedla, będziemy m.in. zabiegać o budowę boiska – mówi nowo wybrana przewodnicząca Rady Osiedla Alicja Kobiella.*



Jak podkreślił Bogusław Suwara, sekretarz Wejherowa, były to bardzo ważne wybory ze społecznego punktu widzenia.

– *Mieszkańcy Osiedla Sucharskiego wykazali się taką aktywnością poprzez skuteczną udział w wyborach – mówi Bogusław Suwara. – Uważam, że aktywność społeczna jest bardzo potrzebna. Dzięki temu będą mieli wpływ na najbliższe otoczenie, w którym mieszkają. Gratuluję radnym, którzy zostali wybrani do Rady Osiedla, życząc im jednocześnie owocnej pracy w radzie.*

Rady Osiedli, wybierane na czteroletnią kadencję, zajmują się głównie działalnością kulturalno - oświatową i sportowo - rekreacyjną, organizując różnego rodzaju imprezy sportowe, kulturalne i integracyjne dla mieszkańców. Rady dysponują budżetem w wysokości 17 tys. zł rocznie przeznaczonym na działalność statutową.



Wejherowo pięknie oświetlone

Nagrodę za „Najlepszą inwestycję oświetleniową 2014 r.” i „Najlepiej oświetloną gminę i miasto 2014 r.” odebrali Bogusław Suwara, sekretarz Wejherowa i Arkadiusz Kraszkiewicz, skarbnik Wejherowa podczas XXIII Międzynarodowych Targów Sprzętu Oświetleniowego, które odbyły się w Warszawie.

Przypomnijmy, że przylegający do ulicy Parkowej kanał został zmodernizowany w październiku ub.r.. Wybudowano stylowy mostek, a wzdłuż kanału zostały zamontowane podświetlane fontanny. Oświetlenie po zachodzie słońca, dzięki czujnikowi zmierzchowemu, włącza się i zmienia barwę. Instalacja została wyłączona na okres zimowy. Fontana ponownie zostanie uruchomiona z początkiem maja br.

– *Inwestycja uatrakcyjniła jeszcze bardziej północną część parku. – mówi prezydent Wejherowa Krzysztof Hildebrandt. – Wejście do wejherowskiego parku przyciąga i zachęca. Dzięki systematycznej rewitalizacji park stał się urokliwym i wręcz magicznym miejscem dla mieszkańców Wejherowa i turystów.*



Wejherowo było wielokrotnie nagradzane w ogólnopolskich konkursach za oświetlenie – trzecia nagroda za iluminację świąteczną miasta (2001), wyróżnienie w ogólnopolskim konkursie na „Iluminację świąteczną” i „Oświetlenie Parku Miejskiego im. Aleksandra Majkowskiego w Wejherowie” (2005), druga nagroda za oświetlenie Kalwarii Wejherowskiej (2009), pierwsza nagroda za oświetlenie świąteczne Rynku (2009). Miasto Wejherowo otrzymało także tytuł Najlepszej inwestycji oświetleniowej roku 2013 za oświetlenie i iluminację Filharmonii Kaszubskiej - Regionalnego Centrum Kultury.

Nocne oświetlenie Wejherowa oraz iluminacja naszej fontanny zostały docenione w Warszawie. Fontanna została uznana za najlepszą inwestycję oświetleniową 2014 r., a Wejherowo zyskało tytuł najlepiej oświetlonego miasta w minionym roku.

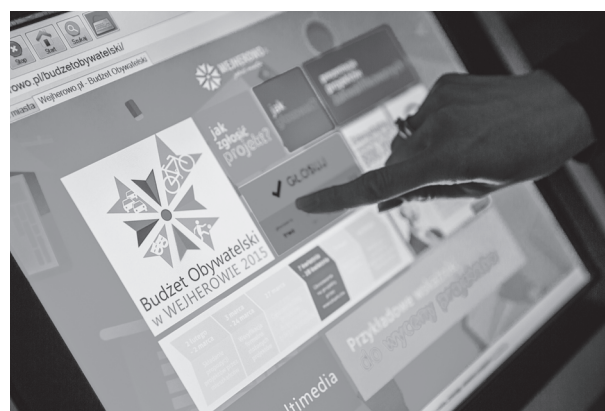
Wejherowski Budżet Obywatelski

Do 27 kwietnia wejherowianie głosowali na jeden wybrany przez siebie projekt w ramach Wejherowskiego Budżetu Obywatelskiego. Do podziału było 800 tysięcy złotych! Prezydent Wejherowa Krzysztof Hildebrandt zdecydował o podwojeniu kwoty przeznaczonej na realizację projektów w Budżecie Obywatelskim, która pierwotnie wynosiła 400 tysięcy złotych. 7 maja ogłoszone zostaną wyniki głosowania i dowiemy się, które z projektów zostaną przekazane do realizacji.

– W pierwszym pilotażowym budżecie głosowaliśmy na 47 projektów. To od mieszkańców zależało, które projekty zostaną zrealizowane – mówił Arkadiusz Kraszkiewicz, skarbnik Wejherowa. – Dziękujemy za zaangażowanie mieszkańców podczas tworzenia Budżetu Obywatelskiego.

Przypomnijmy, że do budżetu obywatelskiego 2015 r. zgłoszono 64 projekty, których szacunkowy koszt wyniósł 5 669 565,86 zł. 47 projektów spełniło wszystkie wymogi formalne i znalazło się w budżecie obywatelskim 2015 r. Szacunkowy koszt ich realizacji wynosi 4 147 155,89 zł. 17 projektów nie spełniło wymagań formalnych, a ich szacunkowy koszt to 1 522 409,97 zł. Dziesięć z nich odrzucono z przyczyn formalnych, gdyż zawierały błędy proceduralne albo zgłoszone propozycje nie mieściły się w zadaniach własnych gminy. Sześć projektów było niemożliwych do realizacji ze względu na zbyt wysokie koszty eksploatacji w przyszłych latach, bądź termin ich realizacji wykraczał poza rok 2015. Jeden projekt został wycofany przez wnioskodawcę.

Projekty, które spełniły wymagania formalne można było podzielić na pięć kategorii: remonty i modernizacja ulic, parkingów, chodników (13 projektów), rekreacja – przygotowanie placów zabaw, terenów sportowych i rekreacyjnych (16 projektów), projekty nieinwestycyjne – organizacja festynów, zawodów sportowych, wydarzeń kulturalnych, zabaw, spotkań dydaktycznych (13 projektów), estetyka i ekologia – aranżacja małej architektury, zagospodarowanie skwerów i terenów zielonych (3 projekty) oraz bezpieczeństwo – montaż oświetlenia i innych urządzeń w celu poprawy bezpieczeństwa mieszkańców (2 projekty).



To mieszkańcy mają władzę

Krzysztof Hildebrandt, prezydent Wejherowa:

– Budżet obywatelski to nowa jakość w życiu naszego miasta, to realna zmiana w sposobie zarządzania Wejherowem, to oddanie głosu bezpośrednio samym mieszkańcom. Zaproponowałem wprowadzenie w Wejherowie Budżetu Obywatelskiego, gdyż zależało mi na dialogu z mieszkańcami, na zrozumieniu potrzeb i realizacji pomysłów wejherowian. Mieszkańcy zaangażowali się dzięki temu w rozwój i ulepszanie naszego miasta. Każdy mieszkaniec miasta mógł zdecydować, na jaki cel zostaną wydane pieniądze stanowiące część naszego wspólnego budżetu miejskiego. Wejherowianie aktywnie zaangażowali się w rozwój i ulepszanie naszego miasta, o czym świadczy liczba złożonych projektów. Propozycje były różnorodne. Dziękuję mieszkańcom za zgłoszone inicjatywy i udział w głosowaniu.



Miasto wspiera zabytki

Przywrócenie świetności starym, zabytkowym budynkom nie należy do łatwych zadań. Właściciele zabytkowych

budynków mogą jednak liczyć na wsparcie finansowe ze strony miasta. W tym roku pół miliona złotych przekaże Urząd Miejski w Wejherowie na modernizację i remonty zabytkowych budynków. Pieniądze trafią do Ojców Franciszkanów i wspólnot mieszkaniowych.

– W trosce o poprawę stanu technicznego i wyglądu tych architektonicznych perełek, co roku przeznaczamy niemałą pulę pieniędzy na ten cel – mówi prezydent Wejherowa Krzysztof Hildebrandt.

Dotacje na sfinansowanie prac konserwatorskich w zabytkach oraz remont zabytkowych elewacji w budynkach w zespole urbanistycznym wpisanym do rejestru zabytków otrzymał Klasztor Franciszkanów, a także wspólnoty mieszkaniowe przy ul. 10 Lutego 4-5, Sobieskiego 310, pl. J. Wejhera 17, Św. Jacka 14, Wybickiego 1 oraz Wałowej 24 A.

Dotacje dla szpitala i policji

Na wniosek prezydenta Krzysztofa Hildebrandta radni podczas ostatniej sesji Rady Miasta, przyjęli uchwałę o udzieleniu pomocy finansowej Szpitalowi Specjalistycznemu w Wejherowie. Dotacja w wysokości 200 tys. zł przeznaczona zostanie na zakup sprzętu medycznego do zabiegów operacyjnych – aparatu USG dla oddziału położniczo-ginekologicznych. Pomoc finansową w wysokości 86 tys. zł otrzyma także wejherowska policja na zakup oznakowanego radiowozu oraz na zakup wyposażenia do nowej siedziby Komendy Powiatowej Policji w Wejherowie.

Złota Korona dla „Camerata Musicale”



Znakomity sukces odniósł Chór „Camerata Musicale”, dyrygowany przez Aleksandrę Janus, zdobywając nagrodę Złotej Korony oraz nagrodę specjalną za najlepsze wykonanie utworu kompozytora polskiego podczas II Międzynarodowego Szczecińskiego Festiwalu Muzyki Pasyjnej.

Wejherowski zespół, który za występ konkursowy zyskał uznanie międzynarodowego jury, wzięł również udział w koncertach towarzyszących: w niemieckim mieście Penkun i w Filharmonii Szczecińskiej.

– *Jesteśmy dumni z tego, że nasza praca została tak wysoko oceniona przez międzynarodowe jury. To cementuje i uskrzydla cały zespół, motywuje do podejmowania kolejnych wyzwań* - mówi Aleksandra

Janus, dyrygent i kierownik artystyczny chóru. – *Cieszymy się, że jako zespół działający na terenie Wejherowa mogliśmy promować nasze miasto wśród znakomych festiwalowych zespołów z Polski i zagranicy.*

To już drugi w tym roku laur, jaki zdobyli śpiewający wejherowianie w Chórze „Camerata Musicale”. Wcześniej zdobyli Brązowe Pasma na VII Ogólnopolskim Konkursie Pieśni Pasyjnej. Powstały w 2011 r. chór „Camerata Musicale” aktywnie uczestniczy w wydarzeniach kulturalnych miasta, dba o podnoszenie własnego poziomu artystycznego.



Znakomicie zaprezentowała się młodzież grup tanecznych Wejherowskiego Centrum Kultury, podopieczni Elżbiety Czeszejko na II Ogólnopolskim Konkursie Sztuki Baletowej w Łebie zdobywając najwyższe laury.

Laury dla młodych tancerzy z WCK

W rywalizacji zespołowej pierwszej miejsce w tańcu klasycznym do lat 11 zdobyły „Bąbelki”, a w tańcu klasycznym powyżej 15 lat pierwsze miejsce wytańczyła grupa „Baccara”. Ponadto „Baccara” zajęła trzecie miejsce w tańcu współczesnym powyżej 15 lat oraz czwarte miejsce w kategorii jazz powyżej 15 lat.

W rywalizacji indywidualnej pierwsze miejsca wywalczyli: Natalia Orchel (jazz pow. -15 lat), Weronika Dudek (taniec klasyczny 12-15 lat) oraz Zuzanna Cyman i Jakub Michalski (duet taniec

współczesny pow. 15 lat). Drugie miejsca zajęły: Magdalena Światała (jazz do lat 11), Weronika Dudek (jazz 12-15 lat, a także taniec współczesny 12-15 lat), Magdalena Światała (taniec klasyczny do lat 11) i Natalia Orchel (taniec współczesny pow 15 lat). Natomiast trzecie miejsce wytańczyła Julia Telej (taniec klasyczny do lat 11). Czwarte miejsce zajęły: Agata Bojke i Aleksandra Szeląg, a piąte – Ewa Odwrot i Zuzanna Cyman. Wyróżnienia otrzymały: Oliwia Plizga, Aleksandra Szeląg, Maja Grodzicka, Julia Telej i Marta Zwierska.

Sukcesy wejherowskich muzyków

Chór Żeński I LO im. Króla Jana III Sobieskiego w Wejherowie pod batutą Anny Ročławskiej zwyciężył w kategorii chórów dziecięcych i młodzieżowych podczas IX Pomorskiego Festiwalu Pieśni Wielkopostnej w Kielnie.



Podczas festiwalu Chór Żeński I LO im. Króla Jana III Sobieskiego zdobył pierwsze miejsce. Jak mówi dyrygentka chóru Anna Ročławska, to pierwszy tak poważny sukces tego młodego zespołu złożonego z 20 chórzystek. Dziewczęta zaprezentowały trudny program złożony z pieśni wielkopostnych, wykazując się przy tym dużą kulturą brzmienia, doskonałą intonacją oraz ciekawą interpretacją. – *Cieszę się, że dziewczyny stanęły na wysokości zadania, tym bardziej, że nie mają muzyki w szkole, a to wszystko podparte jest ciężką pracą* – mówi Anna Ročławska. – *Dodać trzeba, że musiały także przygotować obowiązkowy utwór czyli chorał gregoriański „Crux Fidelis”. Niektóre z nich pierwszy raz spotkały się z takim rodzajem muzyki. Cieszę się więc, jeszcze bardziej, że dały radę.*

Anna Ročławska zdobyła również I nagrodę w II Ogólnopolskim Konkursie Kompozytorskim na Kaszubską Pieśń Chóralną, który został przeprowadzony przez Muzeum Piśmiennictwa i Muzyki Kaszubsko-Pomorskiej, w konkursie towarzyszącym kieleńskiemu festiwalowi. Anna Ročławska jest studentką Akademii Muzycznej w Gdańsku. Jest członkiem zespołu wokalnego Art'n'Voices oraz autorką muzyki do projektu „Droga Krzyżowa. Z Chrystusem na Kalwarii Wejherowskiej”.

WYBORY Prezydenta RP

10 maja 2015 r. wybory demokratyczne wyłonią Prezydenta Rzeczypospolitej Polskiej sprawującego urząd przez kolejnych pięć lat.

10 maja 2015 r. lokale obwodowych komisji wyborczych otwarte będą w godzinach 7 - 21.

Jak informuje Bogusław Suwara, Pełnomocnik Prezydenta Wejherowa ds. wyborów, każdy wyborca może głosować korespondencyjnie. Zamiar głosowania korespondencyjnego można było zgłaszać do Urzędu Miasta do 27 kwietnia 2015 r. Wyborca niepełnosprawny o znacznym lub umiarkowanym stopniu niepełnosprawności oraz wyborca, który najpóźniej w dniu głosowania kończy 75 lat może udzielić pełnomocnictwa do głosowania. Wniosek o sporządzenie aktu pełnomocnictwa do głosowania należy zgłosić do Urzędu Miasta do dnia 4 maja 2015 r. (poniedziałek) - termin przedłużony.

Obwodowe komisje wyborcze, które mają siedziby w lokalach dostosowanych do potrzeb wyborców niepełnosprawnych Obwodowe Komisje Wyborcze nr 7, 12, 13, 15, 16, 20, 21, są komisjami właściwymi dla celów głosowania korespondencyjnego w kraju.

Obwieszczenie w sprawie obwodów do głosowania s.8

Bezpieczna i przyjazna szkoła

O wprowadzeniu działań zapewniających bezpieczeństwo dzieci i młodzieży w szkole rozmawiali przedstawiciele służb miejskich podczas posiedzenia Miejskiego Zespołu Zarządzania Kryzysowego w Wejherowie.



Inspektorat Bezpieczeństwa i Zarządzania Kryzysowego Urzędu Miejskiego w Wejherowie zaprezentował możliwe zagrożenia występujące w środowisku szkolnym, których ofiarami mogą stać się młodzi ludzie. Szczegółowo omówiono problem związany z cyberprzemocą, czyli niebezpieczeństwem płynącym z korzystania z sieci internetowej. Dyrektorzy szkół obecni na spotkaniu przedstawili działania, które prowadzą wśród młodzieży, aby wyeliminować te zagrożenia. Temat spotkania związany był z przyjętym rządowym programem na lata 2014-2016 „Bezpieczna i przyjazna szkoła”.

– *Zastanawialiśmy się wspólnie nad możliwościami zwiększenia szeroko pojętego bezpieczeństwa w szkołach, w tym także nad bezpieczeństwem związanym z powszechnym dostępem dzieci i młodzieży do internetu* – mówi Andrzej Fedoruk, szef miejskiego Inspektoratu Bezpieczeństwa i Zarządzania Kryzysowego. – Dyrektorzy

placówek oświatowych zapewnił nas, że na terenie szkół wprowadzone są ograniczenia w dostępie do niestosownych dla młodzieży stron internetowych, jednak ograniczają się one do działań edukacyjno-informacyjnych. Szkoła jednak nie ma możliwości ograniczania uczniom dostępu do internetu z osobistych urządzeń mobilnych. Nauczyciele rozmawiają z uczniami o różnego rodzaju zagrożeniach związanych z udziałem w czatach, grach itp., ale podobnych starań należy oczekiwać ze strony rodziców kupujących dzieciom smartfony i tablety. Ponadto należy podkreślić, że we wszystkich wejherowskich szkołach samorządowych funkcjonuje monitoring wizyjny.

W posiedzeniu uczestniczyli m.in. zastępca prezydenta miasta ds. oświatowych Piotr Bochiński, sekretarz miasta Bogusław Suwara, a także dyrektorzy samorządowych placówek oświatowych w Wejherowie.

Zasadzili drzewka w parku

Seniorzy z Uniwersytetu Trzeciego Wieku w Wejherowie oraz uczniowie Gimnazjum nr 1 i Zespołu Szkół Ponadgimnazjalnych nr 2 w Wejherowie zasadzili cyprysiki w Parku Miejskim w Wejherowie. Akcja sadzenia drzewek i wykład są elementami programu ekologicznego, który realizuje UTW.

Jak mówi Roman Białas, prezes Stowarzyszenia Akademia Złotego Wieku, Uniwersytet Trzeciego Wieku w Wejherowie współpracuje z Fundacją Ziemia

i Ludzie od 2013 r. Pierwszy projekt to „Elektrośmieci”. Od 2014 r. współpracuje przy dwóch projektach: „Rok dla klimatu” oraz „Bioróżnorodność to my”.

– *Do projektu „Rok dla klimatu” zaprosiliśmy uczniów z Gimnazjum nr 1 oraz Zespołu Szkół Ponadgimnazjalnych nr 2 w Wejherowie* – mówi Roman Białas, prezes Stowarzyszenia Akademia Złotego Wieku, Uniwersytet Trzeciego Wieku w Wejherowie. – Uczestnicy dostali do wypełnienia ankiety sześciotygodniowe dotyczące zmniejszania zużycia energii. W ramach projektu odbył się wykład o ekologii. Tematem wykładu był „O ociepleniu klimatu na chłodno”, który wygłosił dr Witold Lenart z Centrum Badań nad Środowiskiem Przyrodniczym Uniwersytetu Warszawskiego. Symbolem myślenia pokoleniowego o ekologii, zostały cyprysiki zasadzone wspólnie przez studentów Uniwersytetu Trzeciego Wieku i młodzież szkolną w parku Majkowskiego w Wejherowie.



Remont klatek schodowych w budynkach WTBS

Klatki schodowe w pięciu budynkach WTBS, dzięki interwencji miasta, zostały odnowione.

Prezydent Wejherowa Krzysztof Hildebrandt zwrócił się do Wejherowskiego Towarzystwa Budownictwa Społecznego z prośbą o wykonanie remontu klatek schodowych w pięciu budynkach WTBS. Jak mówi Ewa Puchowska, prezes WTBS remont polegał na odświeżeniu i malowaniu bardzo już zniszczonych, a właściwie zdewastowanych klatek schodowych.

– *Znaczną pomoc w pracach remontowych uzyskaliśmy od prezydenta Wejherowa i Wejherowskiego Zarządu Nieruchomości Komunalnych, bo tylko dzięki dobrej współpracy i wzajemnej pomocy można osiągnąć sukces* – mówi Ewa Puchowska. Klatki wymalowane zostały w budynkach przy ul. Heyki 1, 3 i 5, Granicznej 15, a przy ul. Przemysłowej 6A i 8A remont trwa.

OBWIESZCZENIE

**Prezydenta Miasta Wejherowa z dnia 7 kwietnia 2015 roku
w sprawie obwodów głosowania w wyborach Prezydenta Rzeczypospolitej Polskiej
zarządzonych na dzień 10 maja 2015 roku**

Na podstawie art. 16 § 1 ustawy z dnia 5 stycznia 2011 roku Kodeks wyborczy (Dz. U. Nr 21, poz. 112 ze zmianami) podaje się do publicznej wiadomości informacje o numerach i granicach obwodów głosowania oraz o siedzibach obwodowych komisji wyborczych, w których odbędzie się głosowanie w wyborach Prezydenta Rzeczypospolitej Polskiej.

Numer obwodu	Granice obwodu	Siedziba Obwodowej Komisji Wyborczej
1	Ulice: Akacja, Architektów, Budowlanych, Geodetów, Gulgowskiego, Inżynierska, Karnowskiego, Księża Heyki, Lipowa, Mostowa, Nad Kanałem, Podmiejska, Przemysłowa, Rogali - numery od 7 do 47, Stolarska, Tartaczna, Techników, Wierzbowa;	Świetlica Zakładu Energetycznego ul. Przemysłowa 18 tel. 694 658 926
2	Ulice: Broniewskiego, Dolna, Graniczna, Jana z Kolna, Jasna, Kolejowa, Kołtąta, Krasieńskiego, Lelewela, Nadbrzeże Redy, Narutowicza - numery parzyste od 22 do 30 oraz numery 29 i 31, Niska, Ofiar Piaśnicy - numery nieparzyste od 9 do 23 oraz numery od 26 do 55, Okrężna, Pułaskiego, Rogali - numery od 2A do 6, Traugutta, Żeromskiego;	Przedszkole Samorządowe Nr 2 ul. Derdowskiego 1 tel. 58 672 17 91
3	Ulice: Derdowskiego, Jagalskiego, Majkowskiego, Nadrzeczna, Nanicka, Narutowicza - numery od 1 do 21 i 23, Ofiar Piaśnicy - numery od 1 do 8 oraz parzyste od 10 do 18a, Ogrody Nanickie, Słoneczna, Słowackiego, Wczasowa, Zwycięstwa;	Zespół Szkół Nr 3 ul. Nanicka 22 tel. 58 672 17 15
4	Ulice: Chopina - numery parzyste od 2 do 18a, Kochanowskiego - numery od 1 do 5 oraz numery nieparzyste od 7 do 11, Kusocińskiego - numery nieparzyste od 1 do 7 oraz numer 11, Obrońców Helu, Panek, Partyzantów, Pruszkowskiego, Rejtana, Staromłyńska - numery nieparzyste od 1 do 17;	Wejherowski Zarząd Nieruchomości Komunalnych (ZUK) ul. Obrońców Helu 1 tel. 58 676 95 41
5	Ulice: Chopina - numery nieparzyste od 3 do 27 oraz numery od 30 do 62, Józefa Chełmońskiego, Juliusza Kossaka, Kapino Dolne, Kochanowskiego - numery parzyste od 6 do 10 oraz numery od 11a do 29, Kusocińskiego - numery parzyste od 4 do 8 oraz numery od 9 do 10 i od 12 do 22, Leona Wyczółkowskiego, Ludowa, Obrońców Wybrzeża, Stanisława Wyspiańskiego, Staromłyńska - numery parzyste od 2 do 18 oraz numery od 19 do 40;	Spoleczna Szkoła Podstawowa Nr 1 i Gimnazjum Społeczne Nr 1 ul. Obrońców Wybrzeża 1 tel. 58 672 55 44
6	Ulice: Borowiacka, Kaszubska - numery od 4a do 19 oraz numery nieparzyste od 23 do 41, Kociewska, Osiedle Kaszubskie - numery 1 oraz od 5 do 16, Pomorska, Weteranów;	Miejska Biblioteka Publiczna ul. Kaszubska 14 tel. 58 677 65 70
7	Ulice: I Brygady Pancерnej WP, Osiedle Kaszubskie - numery od 17 do 28;	Przedszkole Niepubliczne „BAJKA” Os. Kaszubskie 28 tel. 58 736 17 57
8	Ulice: Asnyka, Brzechwy, Gołębia, Iwazkiewiczza, Jaskółcza, Kaszubska - numery parzyste od 22 do 30 oraz numery od 57 do 73; Konopnickiej - numery od 17a do 50, Kropidłowskiej, Krucza, Krzysztofa Kamila Baczyńskiego, Leśmiana, Łabędzia, Maszopów, Necla, Norwida, Nowowiejskiego, Osiedle Kaszubskie - numery od 2 do 4, Prusa, Słowicza, Tuwima;	Zespół Szkół Ogólnokształcących Nr 2 Os. Kaszubskie 27 tel. 58 672 37 19
9	Ulice: Chmielewskiego, Grotgęra, Konopnickiej - numery od 1 do 13, Księża Skargi, Mariana Mokwy, Morska, Pokoju, Reja, Rybacka, Stefczyka - numery od 1a do 49, Szyprów, Świętopętka;	Zespół Szkół Nr 2 ul. Gdańska 30 tel. 58 738 63 50
10	Ulice: Ceynowy, Drzeżdżona, Gdańska - numery od 15 do 154, Hufca Harcerzy Gdyńskich, Jana Trepczyka, Kazimierza Dziecielskiego, Mestwina, Obrońców Kępy Oksywskiej, Obrońców Poczty Gdańskiej, Patoka, Otylii Szczukowskiej, Romana Waśkowskiego, Staffa, Stefczyka - numery od 50 do 91;	Zespół Szkół Nr 2 ul. Gdańska 30 tel. 58 738 63 50
11	Ulice: Bema, Franciszka Fenikowskiego, Gdańska - numery od 1 do 14, Gryfa Pomorskiego, I Morskiego Pułku Strzelców, Jaśminowa, Ogrodowa, Orzeszkowej, Stefana Czarnieckiego;	Zespół Szkół Nr 2 ul. Gdańska 30 tel. 58 738 63 50
12	Ulice: Czeladnicza, Dżanet Skibniewskiej, Kasprowicza, Krasickiego, Matejki, Obrońców Westerplatte, Odrębna, Paderewskiego, Roszczyńskiego - numery od 73 do 79, Rzemieślnicza, Sędzickiego, Sikorskiego - numery nieparzyste od 71 do 95 oraz numery od 96 do 172;	Zespół Szkół Nr 1 ul. Śmiechowska 36 tel. 58 672 10 73
13	Ulice: 12 Marca - numery od 147 do 152 oraz numery parzyste od 154 do 172, Boczna, Bolduana, Brzozowa, Gniewowska - numery od 11 do 45A, Kamienna, Krzyżowa, Leśna, Myśliwska, Nowa, Ofiar Grudnia 1970, Podgórna, Pogodna, Południowa, Poprzeczna, Pułkownika Dąbka, Roszczyńskiego - numery od 3 do 65, Sikorskiego - numery od 2 do 67b oraz numery parzyste od 74 do 92, Śródkowa, Wąska, Wschodnia, Wysoka;	Zespół Szkół Nr 1 ul. Śmiechowska 36 tel. 58 672 10 73
14	Ulice: 12 Marca - numery nieparzyste od 153 do 177, numery parzyste od 182 do 202 oraz numery od 178 do 180a, Cicha, Gniewowska - numery od 1 do 10, Judyckiego, Krótka, Polna, Rzeźnicka, Śmiechowska, Torowa, Wniebowstąpienia;	Zespół Szkół Nr 1 ul. Śmiechowska 36 tel. 58 672 10 73
15	Ulice: 12 Marca - numery nieparzyste od 181 do 205 oraz numery od 206 do 250, Kłasztorna, Ojców Reformatów, Osiedle Staszica, Przebendowskiego, Pucka, Wałowa - numery od 24 do 28, Zamkowa;	Muzeum Piśmiennictwa i Muzyki Kaszubsko - Pomorskiej ul. Zamkowa 2A tel. 58 672 29 56 / w. 12
16	Ulice: 1 Maja, 3 Maja - numery parzyste od 32 do 38 oraz numery od 47 do 49b, Kościelna, Kościuszki, Krzywa, Łakowa, Marynarki Wojennej, Mickiewicza, Parkowa, Plac Jakuba Wejhera, Sobieskiego - numery od 215 do 235 oraz numery parzyste od 252 do 292a, Świętej Anny, Świętego Jacka, Wałowa - numery od 1 do 23, Wybickiego;	Wejherowskie Towarzystwo Budownictwa Społecznego ul. Parkowa 2A/20 tel. 58 672 47 26 / w.20
17	Ulice: 3 Maja - numery od 1 do 29 oraz numery nieparzyste od 33 do 45, Generała Hallera, Kalwaryjska, Sobieskiego - numery nieparzyste od 237 do 261 oraz numery od 300 do 329, Sportowa, Strzelecka, Wzgórze Wolności;	Zespół Szkół Ponadgimnazjalnych Nr 2 ul. Strzelecka 9 tel. 58 672 41 61
18	Ulice: 10 Lutego, Abrahama, Dąbrowskiego, Kopernika, Osiedle 1000 Lecia PP - numery od 1 do 5, Północna, Sienkiewicza, Spacerowa, Srebrny Potok, Świętego Jana;	Gimnazjum Nr 1 ul. Sobieskiego 300 tel. 784 398 512
19	Ulice: Bukowa, Harcerska, Osiedle Przyjaźni - numery od 1 do 3, Przyjaźni, Sobieskiego - numery nieparzyste od 263 do 275 oraz numery od 330 do 342;	Zespół Szkół Ponadgimnazjalnych Nr 1 ul. Bukowa 1 tel. 58 672 24 58
20	Ulice: Dworcowa, Inwalidów Wojennych, Kwiatowa, Osiedle 1000 Lecia PP - numery od 8 do 15, Sobieskiego - numery od 350 do 354, Transportowa, Zachodnia;	Szkoła Podstawowa Nr 9 Os. 1000 Lecia PP 15 tel. 58 672 20 10 wew. 39
21	Ulice: Drzewiarza, Kottowskiego, Krofęya, Łęgowskiego, Modra, Mostnika, Osiedle Przyjaźni - numery od 4 do 8, Rogaczewskiego, Słowińców, Sobieskiego - numery nieparzyste od 279 do 279a, Spokojna, Sucharskiego, Szczęśliwa, Uroczą, Wejherowska, Zielna, Złota;	Zasadnicza Szkoła Zawodowa Nr 5 Specjalny Ośrodek Szkolno-Wychowawczy Nr 1 ul. Sobieskiego 279 tel. 58 672 22 05 wew.338
22	Areszt Śledczy	Areszt Śledczy ul. Sobieskiego 302 tel. 58 778 79 00
23	Szpital Specjalistyczny im. Floriana Ceynowy w Wejherowie	Szpital Specjalistyczny ul. Jagalskiego 10 tel. 58 572 73 34, 572 72 00
24	Dom Pomocy Społecznej z Ośrodkiem Dniennego Pobytu dla Dzieci	Dom Pomocy Społecznej z Ośrodkiem Dniennego Pobytu dla Dzieci ul. Św. Jacka 14 tel. 58 672 26 00, 672 26 01
25	Dom Pomocy Społecznej przy ul. Przebendowskiego 1	Dom Pomocy Społecznej ul. Przebendowskiego 1 tel. 58 672 15 91

Co, gdzie, kiedy Maj 2015

> Miejska Biblioteka Publiczna w Wejherowie

7.05, godz. 16

Spotkanie Dyskusyjnego Klubu Książki dla Dorosłych poświęcone książce "Czarny Anioł. Opowieść o Ewie Demarczyk".

8.05 - 16.05

Tydzień Bibliotek „Wybieram Bibliotekę!”:

8.05, godz. 10

Wykład Starosty Powiatu Wejherowskiego - Gabrieli Lisius „25 lat samorządności w Wejherowie” (wykład transmitowany także „na żywo” na stronie biblioteki).

12.05

Pokazy spektakli w wykonaniu Teatru Duet z Krakowa.

godz. 10.30 - „Podwodny świat”.

godz. 11.30 - „Dino - nowy przyjaciel”, wstęp wolny.

13.05, godz. 11.00

Spotkanie Klubu Małego Czytelnika.

14.05, godz. 17.00

Spotkanie z Piotrem Bernardynem - autorem książki „Słońce jeszcze nie wzeszło. Tsunami. Fukushima”, dziennikarzem Tygodnika Powszechnego.

15.05, godz. 10

Wykład Adama Kleina „25 lat samorządności w Wejherowie” (wykład transmitowany także „na żywo” na stronie biblioteki).

godz. 17 - „Qui pro quo” wieczór poetycko-muzyczny z udziałem słuchaczy Wejherowskiego Uniwersytetu Trzeciego Wieku i recitalem Agaty Jasińskiej w repertuarze Hanka Ordonówny.

16.05, godz. 10 - 14

Festyn rodzinny „W rytmie szumiących fal”.

godz. 10 - interaktywny występ muzyczny „Hej! Żeglujże Żeglarzu!”

W wykonaniu Leszka Boliboka i Rafała Rompcy z zespołu Fucus.

godz. 10 - 14 - Gra terenowa w budynku biblioteki dla całych rodzin.

27.05, godz. 11

Spotkanie Klubu Małego Czytelnika.

29.05, godz. 16

Spotkanie Dyskusyjnego Klubu Książki dla Młodzieży.

MAJ

Wystawa „25 lat samorządności w Wejherowie”; realizacja projektu „Rozmowy bardzo kulturalne”.

Szczegółowe i aktualne informacje na stronie www.biblioteka.wejherowo.pl

> Filharmonia Kaszubska - Wejherowskie Centrum Kultury

8-9.05 - XXII

Ogólnopolski Festiwal Pieśni o Morzu, wstęp wolny.

10.05, godz. 11

Koncert z cyklu Poranki Muzyczne dla Dzieci - „Chopin na zielonej polanie”, wstęp: 7 zł.

15.05, godz. 18

Galeria Wernisaż wystawy Pani Zofii de Ines.

17.05, godz. 18

Koncert Goldberg Baroque Ensemble - 'Galanteria na smyczki i organy. W programie utwory Bacha, Vivaldiego, Mozarta, Haendla, Haydna i innych.

18.05, godz. 19

Biesiada Literacka- gość Leszek Balcerowicz, wstęp wolny.

19.05, godz. 18

Spektakl Teatr Studio - Jak zostałam wiedźmą? Doroty Masłowskiej w reż. Agnieszki Glińskiej.

20.05, godz. 9.30; 11.15

Spektakl Teatr Lalki Tęcza - Pieśń Lasu, w reż. Małgorzaty Kamińskiej-Sobczyk, bilety: 10 zł.

21.05; 22.05, godz. 18; godz. 11

Spektakl Teatr Ruchu Mo-sHe - Ulotne, reżyseria i choreografia - Monika Leśko-Mikołajczyk.

30.05

Dzień Jakuba - urodziny miasta, pl. Jakuba Wejhera

31.05, godz. 11

Koncert z cyklu Poranki Muzyczne dla Dzieci - „Tańce świata od menueta do tanga”, Baltic Kwartet, wstęp: 7 zł.

Szczegółowe informacje: www.wck.org.pl

Wielki sukces młodej rysowniczk

Jedenastoletnia wejherowianka

- Lili Wysocka po raz drugi znalazła się w gronie zwycięzców międzynarodowego konkursu na ilustrację do książki dla dzieci, organizowanego przez amerykańską pisarkę Nancy O'Neill.



Do nowej książki „Guess What is in the Ocean?” wybranych zostało 13 prac dzieci z całego świata. W tym jedenaścioro z USA, jedna Włoszka i jedna Polka.

Zwycięska praca Lili to „Delfiny”, które namalowała farbami akrylowymi na płótnie. W książce „Guess What is in the Ocean?” oprócz rysunków zwycięzców, pojawiają się również ich imiona, nazwiska, państwa i miasta, z których pochodzą.

Lili posiada ogromny talent malarski, który jest ewenementem na skalę światową, a dodatkowym jej fenomenem jest fakt, że jest samoukiem i nigdy nie brała żadnych lekcji rysunku czy malarstwa.

Gratulujemy i życzymy dalszych sukcesów!



Wielka strata dla pomorskiej kultury i nauki

Zmarł wejherowianin Jerzy Treder, wybitny profesor, historyk języka polskiego, jeden z ważniejszych polskich filologów, lingwistów i znawców kaszubszczyzny. Brał udział w wielu przedsięwzięciach popularyzujących język kaszubski, w tym m.in. przy pre-

zentacji Biblii Kaszubskiej w ramach cyklu Verba Sacra – Modlitwy Katedry Polskich. Miał 73 lata.

Prof. dr hab. Jerzy Treder ukończył wejherowskie Liceum Pedagogiczne w Wejherowie, a następnie filologię polską w Wyższej Szkole Pedagogicznej w Gdańsku. Był związany z Uniwersytetem Gdańskim od początku jego powstania, czyli od 1970 roku. Prof. Jerzy Treder był m.in. członkiem-założycielem Instytutu Kaszubskiego.

Kierował Zakładem Historii Języka Polskiego, Dialektologii i Onomastyki Uniwersytetu Gdańskiego.

Przypomnijmy, że 23 marca br. prof. Jerzy Treder otrzymał Medal Miasta Wejherowa oraz Honorowe Wyróżnienie za Zasługi dla Województwa Pomorskiego.

Rekrutacja do Medyka

Powiatowy Zespół Szkół Policealnych w Wejherowie kształcący w zawodach społeczno – medycznych prowadzi nabór na kierunki dzienne i zaoczne. Nowością są kwalifikacyjne kursy zawodowe dla opiekunów medycznych i środowiskowych oraz asystenta osoby niepełnosprawnej. Jak mówi dyrektor szkoły Waldemar Skrzynecki, szkoła współpracuje z wieloma instytucjami, w których słuchacze odbywają praktyki m.in. wejherowskim szpitalem, gabinetami stomatologicznymi, domami pomocy społecznej, niepu-

blicznymi zakładami opieki zdrowotnej. Szkoła prowadzi stały nabór na kierunki: asystent osoby niepełnosprawnej, asystentka stomatologiczna, higienistka stomatologiczna, opiekun medyczny, opiekun osoby starszej, opiekun w domu pomocy społecznej, opiekunka dziecięca, opiekunka środowiskowa, technik masażysta, terapeuta zajęciowy, technik sterylizacji medycznej, technik bezpieczeństwa i higieny pracy, ortoptystka.

Więcej informacji:

www.medyk-wejherowo.pl

Szansa zdobycia atrakcyjnego zawodu

Niepubliczna Szkoła Rzemiosł w Wejherowie prowadzi nabór uczniów do klas pierwszych na nowy rok szkolny 2015/2016.

Szkoła prowadzi kształcenie w następujących zawodach: fryzjer, stolarz, kucharz, sprzedawca, mechanik pojazdów samochodowych, blacharz samochodowy, monter sieci, instalacji i urządzeń sanitarnych, tapicer, złotnik-jubiler, murarz-tylnik, dekarz, cukiernik, piekarz, wędliniarz i ślusarz.

Jak informuje dyrektor szkoły Waldemar Bargański nauka wszystkich zawodów trwa 3 lata i może być realizowana w klasach wielozawodowych. Nauka zawodu

odbywa się we współpracy z rzemieślnikami wejherowskiego Cechu. Uczniowie są pracownikami młodocianymi zatrudnionymi na podstawie umowy o pracę. Miesięczne wynagrodzenie ucznia: 1 rok nauki – 4%, 2 rok nauki – 5%, 3 rok nauki – 6% liczone z przeciętnego miesięcznego wynagrodzenia w gospodarce w poprzednim kwartale. Czesne płatne jest w ratach w wysokości 80 zł miesięcznie, przez 10 miesięcy. Uczniowie nie posiadający środków materialnych, a osiągający dobre wyniki w nauce, mogą ubiegać się o zniżki lub zwolnienie z opłat czesnego. Składanie podań: 14 maja – 22 czerwca 2015 roku.

Więcej informacji:

www.szkoła.cechwejherowo.pl



URZĄD MIEJSKI w Wejherowie Plac Wejhera 8 - Ratusz Miejski

Informacja:

58 677 70 00, fax 58 672 12 57

Prezydent Miasta: **Krzysztof Hildebrandt**

Sekretariat Prezydenta Miasta
58 677 70 19, 58 677 70 20

Zastępca Prezydenta: **Piotr Bochiński**

Zastępca Prezydenta: **Beata Rutkiewicz**

Sekretariat Zastępców Prezydenta
58 677 70 03, 58 677 70 04, fax 58 677 70 50

Sekretarz Miasta: **Bogusław Suwara**

58 677 70 20

Skarbnik Miasta: **Arkadiusz Kraszkiewicz**

58 677 71 59

WYDZIAŁY URZĘDU MIEJSKIEGO

(w nawiasie - kierownicy)

Plac Wejhera 8

Wydział Ogólno-Organizacyjny

58 677 70 30, fax 58 677 70 44

Sekretariat Rady Miasta

58 677 70 26, 58 677 70 27

Wydział Kultury, Spraw Społecznych,

Promocji i Turystyki (Michał Jeliński)

58 677 70 37, 58 677 70 38

Straż Miejska (Zenon Hinc)

986, 58 677 70 40, fax 58 672 64 49

Ulica 12-go Marca 195 - Kancelaria Ogólna Wydział Spraw Obywatelskich

(Mariola Pokraczyńska)

Ewidencja: 58 677 70 12, 58 677 70 15

Dowody osobiste: 58 677 70 17

Wydział Finansowy (Izabela Noetzel)

58 677 71 61 Sekretariat: 58 677 71 59

Wydział Inwestycji, Gospodarki Komunalnej

i Ochrony Środowiska (Stanisław Brzozowski)

Sekretariat: 58 677 71 03; 58 677 71 04

W. Gospodarki Nieruchomościami i Urbanistyki

(Miroslaw Ziemann)

Sekretariat: 58 677 71 43, 58 677 71 44

Miejski Konserwator Zabytków

(Anita Jaśkiewicz-Sojak)

58 677 71 41

Wydział Spraw Lokalowych (Krystyna Niklewicz)

58 677 71 25

Urząd Stanu Cywilnego (Alina Kieda-Szefka)

58 677 71 31

Ewidencja Działalności Gospodarczej

58 677 71 34, 58 677 71 36

Inspektorat Bezpieczeństwa i Zarządzania

Kryzysowego

58 677 71 37, 58 677 71 39

Miejski Zespół Obsługi Placówek Oświatowych

(Dorota Popiołek)

58 672 19 66, fax 58 677 56 34, 58 736 29 22

Zakład Usług Komunalnych w Wejherowie

Sp. z o.o. (Roman Czerwiński)

ul. Obrońców Helu 1, 58 676 95 20, 58 676 95 50

Miejski Zakład Komunikacji Wejherowo Sp. z o.o.

(Czesław Kordeł)

ul. Tartaczna 2, 58 572 29 30, 58 572 29 32

Wejherowski Zarząd Nieruchomości

Komunalnych (Jarosław Jędrzejewski)

ul. Sobieskiego 251, 58 677 50 00, 58 672 47 97

Wejherowskie Towarzystwo Budownictwa

Społecznego (Ewa Puchowska)

ul. Parkowa 2A/20, 58 677 46 16, 58 672 47 26

Miejski Ośrodek Pomocy Społecznej

(Anna Kosmalka)

ul. Kusocińskiego 17, 58 672 41 70

Wejherowskie Centrum Kultury

(Jolanta Rożyńska)

ul. Sobieskiego 255, 58 672 27 75

Miejska Biblioteka Publiczna

(Danuta Balcerowicz),

ul. Kaszubska 14, 58 677 65 70

Wypożyczalnia, dorośli 58 677 65 74

NOWINY – Biuletyn Informacyjny Urzędu Miejskiego w Wejherowie – egzemplarz bezpłatny.

Redaktor prowadzący: Iwona Rogacka / tel. 58 677 70 56 / fax 58 672 12 57 / e-mail: nowiny@wejherowo.pl;

Materiały informacyjne przyjmowane są codziennie w godzinach pracy Urzędu Miejskiego. Ogłoszenia i komunikaty stowarzyszeń oraz instytucji użyteczności publicznej drukowane są bezpłatnie.

Wydawca: Urząd Miejski w Wejherowie. Nakład 6 000 egz. Skład komputerowy: własny. Druk: Wejherplast.

10 lat seniorów na turystycznych szlakach

W wejherowskim ratuszu wystawę fotograficzną „Seniorzy na szlakach ziemi wejherowskiej” przygotowali członkowie Sekcji Turystycznej Wejherowskiego Uniwersytetu Trzeciego Wieku YMCA z okazji 10. rocznicy jej utworzenia.

Informację na temat jubileuszu wejherowskich turystów seniorów oraz ich bogatej działalności turystycznej wygłosiła Teresa Kowalska, prezes Koła Przewodników PTTK w Wejherowie. Teresa Kowalska przypomniała, że Karol Wojtyła odwiedził Wejherowo i Kalwarię Wejherowską w 1953 roku wraz z alumunami

z Krakowa, co upamiętnia płyta pamiątkowa na kaplicy Kościół Trzech Krzyży. Poinformowała też, że wolontariuszka WUTW Aleksandra Mazurkiewicz-Tiesler specjalnie na tę wystawę namalowała portret Jana Pawła II.

Podczas otwarcia wystawy Teresa Malinowska, przewodnicząca Rady Uczelnianej WUTW, wspominała pierwsze wycieczki turystyczne organizowane przez Edwina Nawrockiego, w których uczestniczyły m.in. Danuta Pawłowska, Alicja Koss, Urszula Kielska, Maria Dettlaf.

– Obecnie Sekcja Turystyczna rozrosła się kilkudziesięciu osób. To praktycznie nie jest już sekcja, a grupa osób bardzo aktywnych, którzy są wszędzie na każde zawołanie – mówiła Teresa Malinowska. Zaproponowała też żartem, zwracając się koordynator WUTW Krystyny Laskowskiej, aby od przyszłego roku przy WUTW utworzyć Wydział Turystyki Pięszej z dziekanem Alicją Orszulak i pro-

dziekanem Edwinem Nawrockim, co zebrani przyjęli oklaskami.

Przed otwarciem wystawy wszyscy spotkali się na Skwerze im. Papieża Jana Pawła 2, aby złożyć kwiaty przed popiersiem Papieża Polaka, którego cytatem jest mottem przewodnim grupy wejherowskich turystów: „Pilnujcie mi tych szlaków, ja tu jeszcze raz przyjdę w spokojniejszym czasie”. Spora grupa zebranych wzięła udział w zwiedzaniu kolegiaty i klasztoru. Krótkie prelekcje o historii Wejherowa wygłosili przewodnicy PTTK Renata Makita i Jerzy Zalewski.



Hołd i pamięć ofiarom
piaśnickiej kaźni

Przed pomnikiem
głównym
w Piaśnicy odbyła
się uroczystość
patriotyczno-
-religijna z okazji
Miesiąca Pamięci
Narodowej.

Organizatorem uroczystości był Urząd Gminy Wejherowo przy współudziale Prezydenta Miasta Wejherowa, Stowarzyszenia Rodzina Piaśnicka i Dowództwa Garnizonu Marynarki Wojennej w Wejherowie. W uroczystości uczestniczyli parlamentarzyści, władze samorządowe, radni, kapłani, kombataneci, wojsko, harcerze i młodzież. W swoim wystąpieniu wójt gminy Wejherowo Henryk Skwarło powiedział o dokonanej w tym miejscu kaźni przez hitlerowców, której ofiarami padło w początkowym okresie II wojny światowej ok. 12 tys. ofiar z Kaszub i Pomorza. – Przybyliśmy dzisiaj do piaśnickiej nekropolii, aby uczcić męczenników i wyrazić nieustającą troskę o zachowanie pamięci ojców. Stojąc w otoczeniu tych lasów naszą refleksję budzą ludzie, których los dobiegł kresu tu w Piaśnicy. Niezależnie od miejsca pochodzenia, narodowości, wieku, płci, statusu społecznego, spoczęli na tej ziemi nasi

poprzednicy, ofiary bestialskiej kaźni i morderstwa ludobójstwa. Ginęli zarówno znani szerszemu gronu społeczeństwa, jak i bezimienni, stając się symbolem męczeństwa i poświęcenia. Wszyscy oni przelali swą krew w imię wolności i życia innych – mówił Henryk Skwarło, wójt gminy Wejherowo. W trakcie uroczystości odbył się apel pamięci zakończony salwą honorową. Na znak pokoju hodowcy gołębi z Choczewa wypuścili tradycyjnie w przestrzeń kilkadziesiąt gołębi będących symbolem pokoju. W części artystycznej wystąpiła młodzież z Gimnazjum Samorządowego w Bolszewie.

Delegacje uczestniczące w uroczystości złożyły kwiaty pod Pomnikiem Ofiar Piaśnicy. W imieniu Prezydenta Miasta Wejherowa kwiaty złożyli: zastępca prezydenta miasta Piotr Bochiński, przewodniczący Rady Miasta Bogdan Tokłowicz i skarbnik miasta Arkadiusz Kraszkiewicz.

10. rocznica śmierci Jana Pawła II

Około 150 osób przybyło na Skwer im. Jana Pawła II 2 kwietnia br. o godz. 21.37, aby oddać hołd polskiemu Papieżowi w 10. rocznicę jego śmierci i pierwszą rocznicę Jego kanonizacji.

Od 10 lat wejherowianie gromadzą się przed tablicą na kolegiacie upamiętniającą 25. lecie pontyfikatu Jana Pawła II, aby czcić Jego pamięć. Na długo przed pamiętną godziną mieszkańcy podchodzili w to miejsce, zapalali znicze, klękali i modlili się.

Na kilka minut przed 21.37 delegacja władz miasta z zastępcą prezydenta Wejherowa Piotrem Bochińskim na czele, zapaliła znicze pod tablicą. Natomiast Arkadiusz Kraszkiewicz, skarbnik miasta i znany wejherowski chórzysta zaintonował ulubioną pieśń polskiego Papieża „Barkę” a zebrani odśpiewali chórem wszystkie zwrotki. Modlono się do św. Jana Pawła II.

Wejherowianie, połączeni w pieśni, modlitwie i zadumie, czuwając w godzinie Jego śmierci, dali wyraz patriotyzmu i pamięci najwybitniejszemu Polakowi XX wieku, a zarazem jego dokonaniom i wierności nauce, którą głosił.



WEJHEROWO.pl

Jakość miasta

wejherowska

NOC

16 maja 2015 r.

MUZEÓW

RATUSZ, plac Jakuba Wejhera 8, godz. 19:00 - 24:00, wstęp wolny

- wystawa fotograficzna „Wejherowianie w kronikach miasta”
- wystawa malarstwa Artura Kolby „Strefa Odlotu”
- warsztaty ceramiki, wspólne wykonanie mozaiki przedstawiającej logo miasta
- występy grupy cyrkowej, szcudlarzy, iluzjonistów, mimów
- pokazy żonglerki ogniami (FIRESHOW)
- malowanie karykatur na żywo
- FOTOBUDKA

Muzeum Piśmiennictwa i Muzyki Kaszubsko-Pomorskiej

ul. Zamkowa 2a, godz. 20:00 - 01:00, wstęp wolny

wioska indiańska, kąpek Słowińców, warsztaty drukarskie, wystawy tematyczne

Nocne zwiedzanie klasztornych podziemi

Kościół Klasztorny pw. św. Anny, godz. 20:00 - 23:00

Noc na Kalwarii Wejherowskiej

- bezpłatne zwiedzanie Kalwarii Wejherowskiej z przewodnikiem
- wycieczki śladami pierwszej mapy miasta - zapisy telefoniczne **58 677 70 58**



wejherowo.pl
wck.org.pl

 /MiastoWejherowo

 /Wejherowo