



# nowiny



Nr 12 (198) / 2015 / grudzień

ISSN 1508-6208

Egzemplarz bezpłatny

Biuletyn informacyjny Urzędu Miejskiego w Wejherowie

*Wszystkim mieszkańcom Wejherowa  
życzę, by ten niezwykły czas  
Świąt Bożego Narodzenia  
upłynął w szczęściu, radości i spokoju,  
a Nowy 2016 Rok  
był rokiem sukcesów i wszelkiej pomyślności.*

Prezydent Wejherowa Krzysztof Hildebrandt  
ze współpracownikami



**Budżet Obywatelski 2016**

str. 3-5

**Fotoreportaż z Mikołajek  
i Jarmarku Bożonarodzeniowego**

str. 9-11

**Nowe zasady gospodarowania  
odpadami komunalnymi**

str. 12-18

## Nagroda Ministra dla MOPS w Wejherowie

Minister Rodziny, Pracy i Polityki Społecznej przyznał Nagrodę Specjalną dla Miejskiego Ośrodka Pomocy Społecznej w Wejherowie za wybitne, nowatorskie rozwiązania w zakresie pomocy społecznej w roku 2015.

Wejherowski MOPS znalazł się w gronie 6 laureatów nagrodzonych w kategorii zespołowej a doceniony został m.in. za realizację innowacyjnych projektów adresowanych do społeczności lokalnej w latach 2013 - 2015, za projektu „Pudełko na Jesień Życia” oraz pracę w środowisku metodą Organizowania Społeczności Lokalnych.

Nagrodę z rąk minister Elżbiety Rafalskiej w dniu 23 listopada br. w Warszawie podczas uroczystej gali z okazji Dnia Pracownika Socjalnego odebrali: przewodniczący Rady Miasta Wejherowa Bogdan Tokłowicz i dyrektor MOPS

Anna Kosmalska wraz z delegacją pracowników tej instytucji MOPS - Beatą Nowak i Robertem Kozłowskim.

Gala wręczenia nagród poprzedzona była okolicznościowymi przemówieniami m.in. minister Elżbiety Rafalskiej oraz wykładem inauguracyjnym „Zawód czy powołanie” wygłoszonym przez Joannę Staręgę-Piasek, zastępcę dyrektora Instytutu Rozwoju Służb Społecznych w Warszawie. Całość spotkania uświetnił koncert uczniów Zespołu Państwowych Szkół Muzycznych im. Fryderyka Chopina w Warszawie.



Na zdjęciu: delegacja z Wejherowa razem z Krystyną Wyrwicką – dyrektorem Departamentu Pomocy i Integracji społecznej MPiPS w Warszawie.

Do konkursu o nagrody Ministra w roku 2015 r. zgłoszono ogółem 139 wniosków: 68 wniosków w kategorii indywidualnej i 71 w kategorii zespołowej. Minister Rodziny, Pracy i Polityki Społecznej przyznał 13 nagród pieniężnych, w tym 7 nagród indywidualnych i 6 nagród zespołowych oraz 16 wyróżnień w formie listów gratulacyjnych, w tym 5 listów gratulacyjnych indywidualnych i 11 listów gratulacyjnych zespołowych.



## Wejherowo – Gminą Atrakcyjną Turystycznie

**Wejherowo otrzymało Złotą Statuetkę w plebiscycie Orły Polskiego Samorządu w kategorii Gmina Atrakcyjna Turystycznie. Nagrodę odebrał podczas gali „Polska Przedsiębiorczość” w Warszawie, prezydent Wejherowa Krzysztof Hildebrandt.**

Nagroda Specjalna przeznaczona dla gmin i miast podejmujących działania na rzecz rozwoju turystyki w regionie, które wykorzystując swoje walory oraz potencjał rozwojowy dążą do umocnienia swojej pozycji.

– Cieszy mnie to wyróżnienie i docenienie turystycznych walorów Wejherowa na forum ogólnopolskim – mówi Krzysztof Hildebrandt, prezydent Wejherowa, który nagrodę odbierał wspólnie z sekretarzem Wejherowa Bogusławem Suwarą. – Wejherowo to doskonałe miejsce wypoczynku dla całej rodziny. Staramy się, aby oferta miasta wychodziła naprzeciw oso-

bom poszukującym interesujących zabytków historycznych stanowiących o kulturze regionu, urokliwych krajobrazów, jak i tym, którzy cenią sobie wypoczynek i rekreację.

Plebiscyt realizowany jest w ramach Narodowego Programu Promocji Polska Przedsiębiorczość, przy poparciu Ministerstwa Infrastruktury i Rozwoju. Organizatorem plebiscytu jest Ogólnopolska Federacja Przedsiębiorców i Pracodawców – Przedsiębiorcy.pl oraz Mazowieckie Zrzeszenie Handlu Przemysłu i Usług.



# WEJHEROWO - MIASTO BLIŻEJ LUDZI



Budżet Obywatelski  
w WEJHEROWIE 2016

## Twoje miasto – Twoja inicjatywa

Rozpoczyna się druga edycja Wejherowskiego Budżetu Obywatelskiego 2016. To możliwość bezpośredniego decydowania o wydatkowaniu środków z budżetu przez wejherowian. Liczy się dobry pomysł i przekonanie do niego innych. Podobnie jak w pierwszej edycji, będzie można zadecydować, na co zostanie wydana część środków publicznych.

Składać wnioski oraz głosować mogą wszyscy mieszkańcy Wejherowa, którzy ukończyli 16 lat. Termin składania wniosków zaczyna się 18 stycznia i upływa 18 lutego 2016 r.

### Zmiany w Wejherowskim Budżecie Obywatelskim 2016:

- > W Wejherowskim Budżecie Obywatelskim 2016 każdy głosujący będzie mógł oddać maksymalnie dwa głosy – jeden na projekt inwestycyjny i jeden na projekt nieinwestycyjny.
- > Maksymalna wartość jednego projektu inwestycyjnego to 200 tys. zł.
- > Konsultacje społeczne i uwagi mieszkańców do złożonych i zweryfikowanych wniosków odbywać się będą od 19 lutego do 11 marca.
- > Od 25 marca do 7 kwietnia 2016 r. będzie mógł zagłosować każdy mieszkaniec powyżej 16 roku życia. Zwycięskie projekty z największą liczbą głosów zostaną zrealizowane.
- > Środki otrzymają projekty w podziale na zadania inwestycyjne i nieinwestycyjne, na które zagłosowała największa liczba mieszkańców.
- > Głosowanie odbywać się będzie elektronicznie na stronie internetowej miasta Wejherowo oraz w formie pisemnej we wskazanych punktach przez 14 dni.



### Masz pomysł jak zmienić Wejherowo – napisz projekt

Krzysztof Hildebrandt, prezydent Wejherowa:

– Realizacja pierwszego w Wejherowie Budżetu Obywatelskiego, zgłoszenie interesujących projektów oraz zaangażowanie w jego kampanię wejherowian, pokazała Państwu aktywność i kreatywność. Wspólne działania mieszkańców i władz miasta są najlepszą gwarancją rozwoju oraz budowania miejsca przyjaznego wejherowianom. Dzięki budżetowi partycypacyjnemu mieszkańcy mogą uczestniczyć w zarządzaniu miejscem, w którym żyją, mogą proponować konkretne i ciekawe rozwiązania, a tym samym kreować jego przyszłość. W trakcie pierwszej edycji wiele się nauczyliśmy. Spośród 47.

zgłoszonych projektów wybrano siedem, z których już cztery zostały wykonane, a kolejne trzy są w trakcie realizacji. Dzięki zdobytej wiedzy i doświadczeniu zmodyfikowaliśmy procedury, jakimi rządzi się Wejherowski Budżet Obywatelski, tak by były one jeszcze bardziej przyjazne i dostosowane do Państwa potrzeb i oczekiwań. **Chciałbym, aby kwota przeznaczona na tę edycję Budżetu Obywatelskiego w 2016 roku wyniosła 1 mln złotych.** Zachęcam do aktywnego uczestnictwa w życiu Wejherowa i życzę, podczas przygotowywania projektów, wielu wspaniałych pomysłów.

# CO TO JEST BUDŻET OBYWATELSKI?



Budżet Obywatelski  
w WEJHEROWIE 2016

Celem Budżetu Obywatelskiego jest włączenie wejherowian bezpośrednio w procesy zarządzania miastem. To otwarcie na mieszkańców ma prowadzić do efektywnego wydawania wspólnych środków oraz budowaniu więzi w lokalnej społeczności. Dzięki temu, mieszkańcy będą mogli poczuć się realnie współodpowiedzialni za swoje lokalne wspólnoty – przygotowując projekty, dyskutując nad nimi i mobilizując innych do wyboru projektów do realizacji podczas głosowania.

To mieszkańcy wiedzą sami, czego potrzebują i chcą bardzo konkretnych rzeczy, które poprawiają jakość życia.

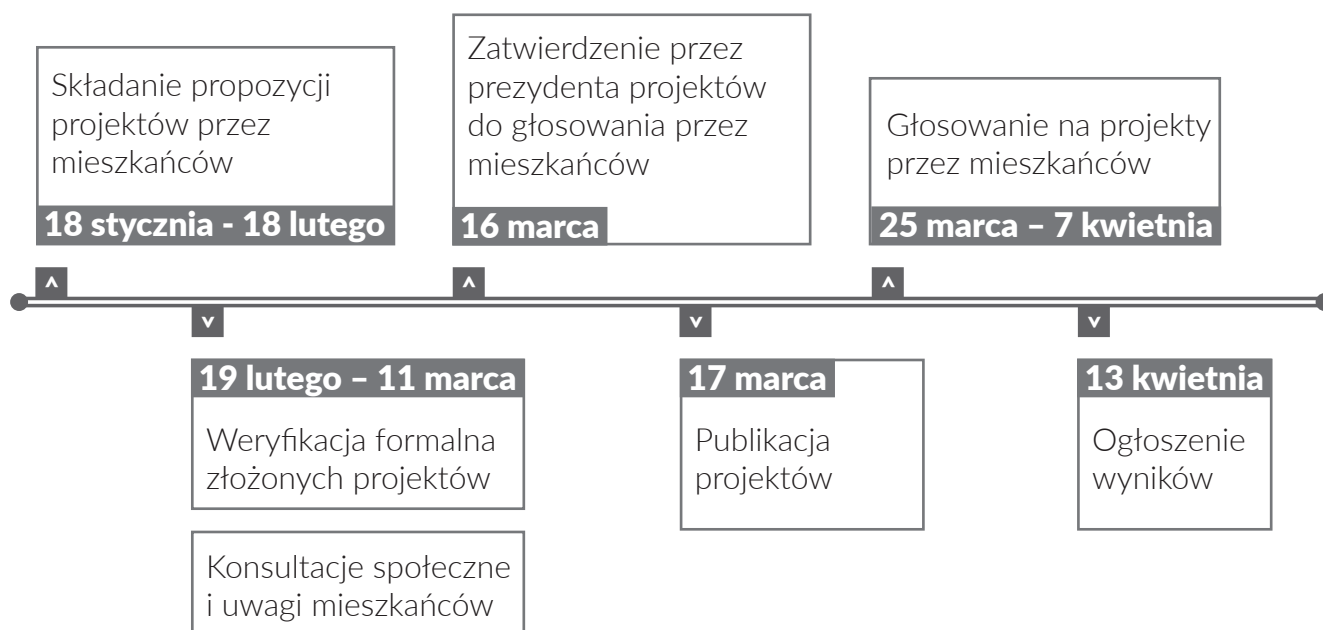


Kontakt, pytania: [budzetobywatelski@wejherowo.pl](mailto:budzetobywatelski@wejherowo.pl), tel. 58 677 70 00

Więcej informacji:

[www.wejherowo.pl/budzetobywatelski](http://www.wejherowo.pl/budzetobywatelski).

## Harmonogram wdrażania Budżetu Obywatelskiego 2016



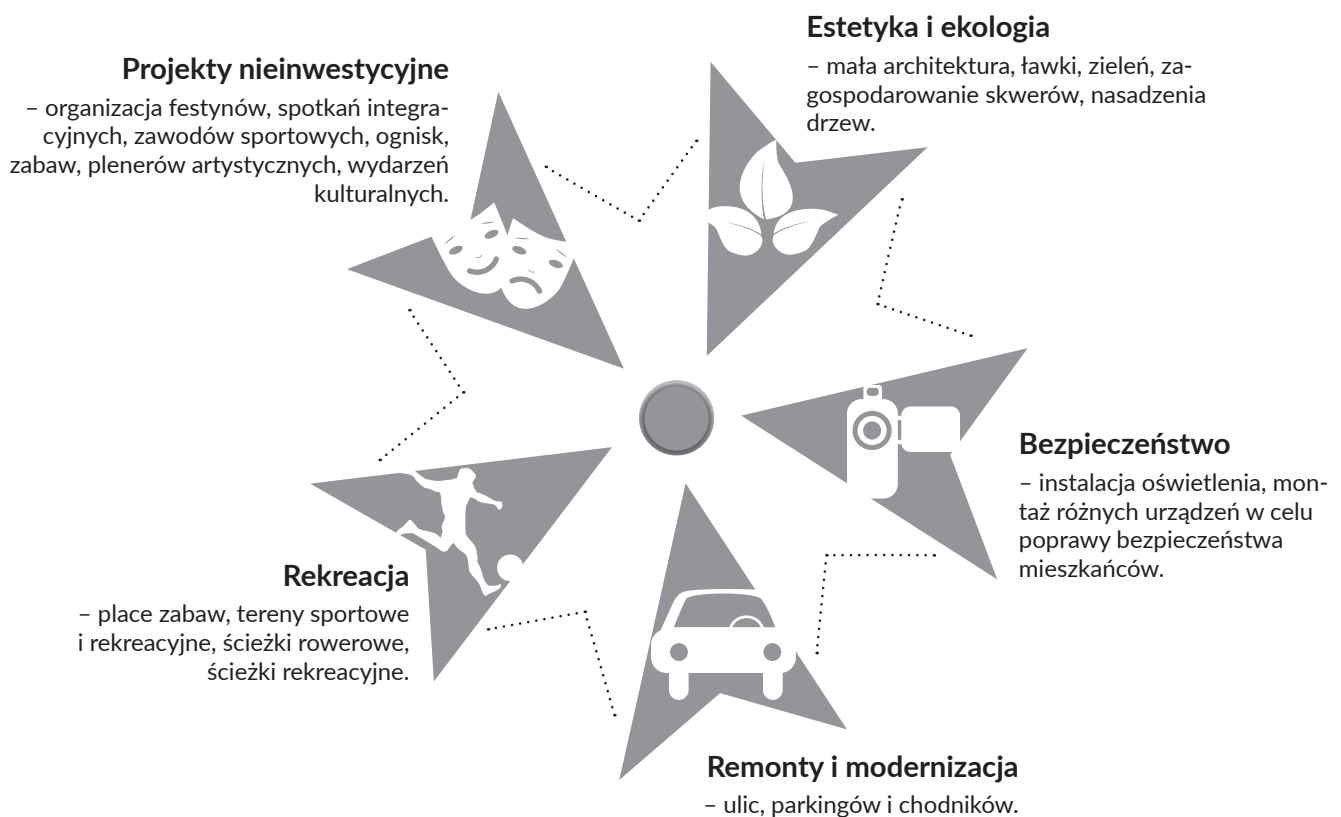
# Co można zrobić w ramach Budżetu Obywatelskiego?

Liczy się dobry pomysł i jego poparcie bezpośrednio przez mieszkańców. Wszystkie projekty Budżetu Obywatelskiego muszą mieścić się w kompetencjach miasta. Składając projekt należy pamiętać, że rozpatrywane będą te propozycje projektów, które zostaną dokładnie opisane w formularzu wniosku, podana zostanie ich szacunkowa wartość i propozycja lokalizacji. Wszystko po to, aby było wiadomo, co ma być zrealizowane, jakie jest oczekiwane mieszkańców. Zgłoszony projekt wymaga poparcia potwierdzonego podpisem przez co najmniej 50. mieszkańców mających ukończone 16 lat.



Budżet Obywatelski  
w WEJHEROWIE 2016

Przykładowe rodzaje projektów:



## Harmonogram wdrażania Budżetu Obywatelskiego 2016

### ➤ **Zaczynamy od** **Składania projektów:** **18 stycznia - 18 lutego 2016 r.**

Zaproponowane zadanie powinno być możliwe do zrealizowania w ciągu najbliższego roku 2016. Co ważne, projekty muszą należeć do zadań własnych miasta, a także uwzględniać zasady legalności, gospodarności i celowości. Formularz, który trzeba wypełnić chcąc zgłosić projekt jest dostępny:

- ▶ w formie elektronicznej na stronie Urzędu Miejskiego w Wejherowie: [www.wejherowo.pl/budzetobywatelski](http://www.wejherowo.pl/budzetobywatelski)
- ▶ w formie drukowanej w kancelarii Urzędu Miejskiego w Wejherowie przy ul. 12 Marca 195 i w ratuszu pl. Jakuba Wejhera 8.

Wniosek wymaga dokładnego opisanie zgłaszanego projektu, podania jego szacunkowej wartości i lokalizacji. Co ważne zadania inwestycyjne i remontowe mogą zostać wykonane wyłącznie na terenach będących w posiadaniu Gminy Miasta Wejherowa.

Zgłoszony projekt wymaga poparcia potwierdzonego podpisem przez co najmniej 50. mieszkańców zamieszkałych w Wejherowie i mających ukończone 16 lat w dniu 31.12.2015 r.

Wypełnione formularze – „Propozycja projektu do Budżetu Obywatelskiego miasta Wejherowa na rok 2016” wraz z podpisami mieszkańców należy dostarczyć w oryginale do kancelarii Urzędu Miejskiego w Wejherowie przy ul. 12 Marca 195 lub ratusza pl. Jakuba Wejhera 8 **do dnia 18 lutego 2016 r.**



Budżet Obywatelski  
w WEJHEROWIE 2015



## Boisko na osiedlu Sucharskiego

Projekt „Budowa boiska sportowego oraz placu zabaw i rekreacji im. Ryszarda Jakubka na os. Sucharskiego w Wejherowie”, otrzymał największą liczbę głosów – 1611, a mieszkańcy osiedla bardzo zaangażowali się w ten społeczny projekt.

Boisko ze sztuczną nawierzchnią wyposażone jest w piłkochwyty i bramki, co umożliwi uprawiania różnych dyscyplin sportowych.

– *Otwieramy boisko sportowe na osiedlu Sucharskiego - to trzeci projekt zrealizowany w ramach pilotażowego Wejherowskiego Budżetu Obywatelskiego* – powiedział Krzysztof Hildebrandt, prezydent Wejherowa, który wspólnie z mieszkańcami, zarządem Rady Osiedla i wnioskodawcą projektu Dariuszem Kreftem otwierał sportową inwestycję.

– *Chciałbym serdecznie podziękować mieszkańcom, którzy aktywnie włączyli się w tworzenie pierwszego w Wejherowie Budżetu Obywatelskiego* – mówi Krzysztof Hildebrandt, prezydent Wejherowa. – *Mieszkańcy tego osiedla zmobilizowali się i pokazali, że można zrobić naprawdę wiele dla swojego otoczenia. Ta Rada Osiedla może być to doskonałym przykładem dla innych.*

Jak powiedział Dariusz Kreft, autor projektu, Rada Osiedla Sucharskiego od 18. lat działa Rada Osiedla Sucharskiego, a dzięki środkom z Budżetu Obywatelskiego, udało się zbudować boisko przy ul. Mostnika.

– *Realizacja tego projektu to wspólny sukces mieszkańców naszego osiedla* – mówi Dariusz Kreft. – *Wymagało to wiele pracy, ale jak się współpracuje z mieszkańcami, z młodzieżą można zrobić naprawdę wiele. Boisko to jeden z elementów, które zamierzamy zrealizować w tej części miasta. Chcemy, żeby powstał tu plac zabaw, świetlica osiedlowa i boisko sportowe.*

# Wejherowski Budżet Obywatelski 2015



Ponad 8 tys. wejherowian wzięło udział w głosowaniu w ramach pierwszego w wejherowskiego Budżetu Obywatelskiego 2015. Ostatecznie spośród 47 projektów wybrano siedem.

- > Pierwszym zrealizowanym projektem była „Zielona Szkoła - uczymy dzieci dbania o przyrodę” na terenie Rodziny Ogródków Działkowych przy ul. Nadrzecznej. Na terenie ogrodu zagospodarowano miejsce, w którym dzieci z Zespołu Szkół nr 3 odbywać będą praktyczne lekcje przyrody.
- > Drugim zrealizowanym projektem była budowa nowego chodnika i dojazdu do budynku na osiedlu Staszica. W listopadzie zakończono budowę wielofunkcyjnego boiska sportowego przy ul. Mostnika na os. Sucharskiego w Wejherowie (szerzej piszemy obok). Ten projekt otrzymał największą liczbę głosów – 1611.
- > W grudniu na terenie sportowo-rekreacyjnym przy ul. Konopnickiej została oddana do użytku nowa wiatka piknikowa (szerzej piszemy obok).
- > W trakcie realizacji jest projekt pełnowymiarowego boiska piłkarskiego przy Wazie, który zostanie zakończony w przyszłym roku. W tym roku powstała koncepcja oraz zostały uzgodnienia ze Związkiem Piłki Nożnej w zakresie wymiarów boiska.
- > Dobiegają końca prace związane z budową parkingu przy ul. Fenikowskiego
- > Z tegorocznych siedmiu projektów wybranych do realizacji w ramach Budżetu Obywatelskiego, do wykonania pozostał tylko Plac Sportów Miejskich przy Blizie, który został włączony do większego projektu miejskiego. Aktualnie trwają prace projektowe tego obiektu.



## Nowa wiatka postłuży integracji mieszkańców

Na terenie sportowo-rekreacyjnym przy ul. Konopnickiej została oddana do użytku nowa wiatka piknikowa wybudowana w ramach realizacji projektów Budżetu Obywatelskiego 2015.

– *Jest to czwarty projekt Budżetu Obywatelskiego, który został zrealizowany i przekazany w tym roku do użytku.*

Jak dodał prezydent, miejsce, w którym powstała wiatka cieszy się powodzeniem wśród mieszkańców, gdyż jest tutaj plac zabaw dla dzieci, boiska sportowe, siłownia fitness, górką saneczkowa oraz segmenty do jazdy na rolnach. Wiatka ma charakter wielofunkcyjny i może służyć integracji społecznej mieszkańców. Można tu zorganizować zarówno spotkanie rodzinne, jak i towarzyskiego grilla. Takiego obiektu w tym miejscu brakowało.

Jak poinformowała Beta Rutkiewicz, zastępca prezydenta miasta, wiatkę wybudował Zakład Usług Komunalnych w Wejherowie. – *Teren, na którym stała wiatka, nie był dotychczas zagospodarowany. Do zrealizowanego projektu dodano również drewniane osłony. Przy tych osłonach zostały nasadzone pnącza, które w przyszłości zielenią mają oddzielić teren wiatki od reszty osiedla. Natomiast zachodnie zbocze góry saneczkowej zostało obsadzone krzewami, aby na tę stronę góry gdzie stoi wiatka, nie zjeżdżały sankami. Mieszkańcy bardzo walczyli o tę realizację. Mamy nadzieję, że wiatka w tym miejscu będzie służyła wszystkim* – mówi Beata Rutkiewicz dodając, że niedługo zostanie zakończona budowa kolejnego projektu Budżetu Obywatelskiego – parkingu na os. Fenikowskiego.



Prezydent Wejherowa Krzysztof Hildebrandt, który ufundował nagrodę finansową dla wejherowian w wysokości 10 tys. zł, podkreślił, jak ważny jest pomysł na własny biznes.

– Gratuluję Wam pomysłu i odwagi – powiedział Krzysztof Hildebrandt. – Ci, którzy mają długie doświadczenie w prowadzeniu własnej działalności, mogą Wam powiedzieć, jak unikać błędów, ale jak osiągnąć sukces – tego nikt nie wie.

Jak powiedział Leszek Glaza, pomysłodawca i wieloletni koordynator Pomorskiego Biznesplanu, na konkurs wpłynęło ponad 20 projektów, a do ścisłego finału kapituła konkursu wybrała dziewięć projektów. – Zwycięzcy konkursu oprócz finansowej nagrody otrzymują wsparcie wielu instytucji m.in. ZUS, Urzędu Skarbowego, Banku, a także zainteresowanie mediów, co nie jest bez znaczenia – powiedział Leszek Glaza.

– Dziękujemy za zaufanie i możemy obiecać, że będziemy dbać aby strony internetowe na Pomorzu dostarczały takiej treści jakiej potrzebują mieszkańcy tego regionu – powiedział Michał Pryczkowski, jeden z autorów zwycięskiego projektu.

W „Pomorskim Biznesplanie” zwyciężczynią z Redy została Paulina Darznik – wykonująca akcesoria i dodatki odzieżowe dla dzieci, której nagrodę



## XI Pomorski Biznesplan rozstrzygnięty

W wejherowskim ratuszu rozstrzygnięto XI edycję konkursu „Pomorski Biznesplan 2015”. Wśród wejherowskich projektów najlepszy okazał się projekt Patrycjusza Janowicza, Michała Pryczkowskiego i Roberta Bistronia dotyczący działań promujących serwisy internetowe w wyszukiwarkach.

wręczył Krzysztof Krzemiński, burmistrz Redy. W gminie Wejherowo zwyciężyli Anna Freiberg i Maciej Hennig z Gościcina, którzy wykonują lampy, świeczniki i inne ozdoby z drewna. Nagrodę wręczył im Henryk Skwarło, wójt gminy Wejherowo. To oni otrzymali także Nagrodę Kapituły ufundowaną przez firmę Tax Finance, która zapewni firmie bezpłatną księgowość przez pierwszy rok działalności, porady prawne oraz doradztwo finansowe.

## Nowa sala sportowa w „dziewiątce”



Dobiegły końca prace związane z budową sali sportowej przy Szkole Podstawowej nr 9. Komisja Urzędu Miejskiego dokonała odbioru technicznego obiektu, który od stycznia 2016 roku zostanie udostępniony szkole do eksploatacji.

– To inwestycja długo oczekiwana przez uczniów tej szkoły i mieszkańców Wejherowa – mówi Bogdan Toktówic, Przewodniczący Rady Miasta Wejherowa. – Przy Szkole Podstawowej nr 9 znajduje się już zespół boisk, nowoczesny plac zabaw, jest tu także jedyne w Wejherowie boisko trawiaste, które posiada nawodnienie. Nowo

powstająca sala sportowa stworzy dodatkowe warunki do uprawiania sportu.

– Uzyskaliśmy dofinansowanie na budowę tej sali z Ministerstwa Sportu i Turystyki ze środków Funduszu Rozwoju Kultury Fizycznej w ramach Programu Modernizacji Infrastruktury Sportowej – mówi Piotr Bochiński, zastępca prezydenta Wejherowa.

– Budynek dostosowany jest do potrzeb osób niepełnosprawnych. Ponadto przewidziano wykonanie osobnego pomieszczenia W-C przeznaczonego dla osób na wózkach inwalidzkich. Na parkingu znajdującym się na terenie szkoły są miejsca postojowe dla osób niepełnosprawnych.

Wybudowany za prawie 1,9 mln zł brutto obiekt, o powierzchni 448,33 m kw. z zapleczem, stworzy dodatkowe warunki do realizacji programu nauczania wychowania fizycznego dla uczniów wejherowskiej „dziewiątki”. Dodajmy, że sala gimnastyczna w godzinach lekcyjnych będzie służyła uczniom szkoły, natomiast w godzinach popołudniowych korzystać z niej będą zawodnicy Karate Klubu Wejherowo.

Budynek jest wolnostojący, składa się z dwóch części – sportowej oraz zaplecza. Część sportowa to sala o powierzchni 268,58 m<sup>2</sup>, do której wejście prowadzi ze wspólnego korytarza. Zaplecze składa się z dwóch szatni z natryskami i W-C, magazynu oraz pomieszczeń dla trenerów i obsługi budynku.



W ramach nasadzeń wiosennych posadzono w mieście 143 nowe drzewa. Nasadzenia zostały wykonane m.in. wzdłuż trasy Drogi Krzyżowej na Kalwarii Wejherowskiej, przy Urzędzie Pracy oraz na ulicach Kopernika, Necla i Weteranów. W ramach nasadzeń jesiennych zostały posadzone 64 drzewa, w tym m.in. w Parku Miejskim im. A. Majkowskiego, przy parkingu na ul. Roszczynialskiego,

## Przybywa nowych drzew w mieście

O Wejherowie nieprzypadkowo mówi się, że jest miastem zieleni. W 2015 roku na terenie miasta, wzdłuż ulic i chodników, a także w Parku Miejskim zostało zasadzonych prawie 300 nowych drzew.

a także na ulicach Konopnickiej, Chmielewskiego, Kotłowskiego oraz przy boisku na os. Przyjaźni.

Także wykonawca nowej inwestycji drogowej na terenie Węzła Działki - firma Kruszywo, nasadził na swój koszt nowych 40 drzew.

Oprócz planowanych nasadzeń były dokonywane na terenie miasta również tzw. nasadzenia zastępcze. Wykonały je

podmioty gospodarcze, które uzyskały zgodę na wycinkę drzew na swoim terenie. W zamian za to były zobowiązane dokonać nasadzeń nowych drzew na innym terenie, w miejscach uzgodnionych wcześniej z miastem. Takich nasadzeń w ciągu roku było ponad 30. Zatem ilość zasadzonych nowych drzew w miejscach publicznych na terenie Wejherowa sięga prawie 300 rocznie.

Miasto dbając o zieleni miejską dobiera do nasadzeń różne gatunki drzew, w tym m.in. dęby błotne i szypułkowate, buki pospolite, platany klonolistne, głogi dwuszyjkowe i brzozy himalajskie. Ostatnio pracownicy Wejherowskiego Zarządu Nieruchomości Komunalnych dosadzili 8 platanów przy nowobudowanej trasie Węzła Działki. Kolejne nasadzenia przewidziane są w przyszłym roku.

## Kolejne inwestycje w wejherowskim parku

W wejherowskim parku trwa budowa wolier dla ptaków. Jest to kolejny etap w ramach rewitalizacji Parku Miejskiego w Wejherowie, która trwa od 2006 r. Dzięki tym działaniom wejherowski park jest atrakcyjny i chętnie odwiedzany przez mieszkańców, co potwierdza słuszność tych prac.

### REWITALIZACJA PARKU MIEJSKIEGO

Rewitalizację parku miasto rozpoczęło już w 2006 r.

- ▶ **2008 r.** - wykonano meliorację parku - nowe дренаże i oczyszczenie rowów melioracyjnych; na dolnym tarasie wybudowano kawiarenkę i scenę letnią;
- ▶ **2009 r.** - wybudowano nowe ścieżki parkowe; aleję różaną z pergolami, altanę widokową; wykonano melioracje kolejnych obszarów parku;
- ▶ **2010 r.** - wykonano zespół placów zabaw;
- ▶ **2011 r.** - wybudowano kolejne odłamki nowych ścieżek parkowych; oświetlenie nowych ciągów pieszych; siłownię zewnętrzną fitness; miejsce na ognisko; częściowo utwardzono Polanę Piknikową; powstały kolejne trawniki z automatycznym systemem nawodnienia, nasadzenia drzew i krzewów;
- ▶ **2012 r.** - rozpoczęto budowę Szlaku Nut Kaszubskich;
- ▶ **2014 r.** - oczyszczono i pogłębiono kanał Zachodni (od ul. Św. Jacka) i Północny (od ul. Parkowej); wykonano stylowy łukowy most nad kanałem i podświetlaną fontannę na kanale Zachodnim;
- ▶ **2015 r.** - ustawieniem ławeczki z grającym Kaszubą, zakończono budowę Szlaku Nut Kaszubskich.

Podczas konferencji prezydent Krzysztof Hildebrandt przedstawił szczegóły tej inwestycji oraz plany dotyczące kolejnych prac realizowanych w parku.

W ramach inwestycji powstaną dwie wolierki, każda o powierzchni 185 m<sup>2</sup> i wysokości ok. 8 m. - Wolierki zostaną pokryte siatką zabezpieczającą, a wgląd do wolier będzie możliwy poprzez szklane ściany - mówił prezydent Wejherowa Krzysztof Hildebrandt. - Jedna z nich będzie przeznaczona dla ptaków drapieżnych, a druga dla żurawi. Lokalizacja inwestycji - umiejscowiona za pałacem Przebendowskich pomiędzy rzeką Cedron, a stawem jest nieprzypadkowa. Zapewnia optymalne warunki środowiskowe, w tym wykorzystanie istniejącego drzewostanu, jako naturalnych elementów wyposażenia przestrzeni dla zwierząt. Według wstępnego założenia mają tam przebywać 2 lub 3 osobniki żurawi białoszywych i 2 osobniki bielików. W przypadku żurawi - będą to zwierzęta włączone do programu hodowlanego zagrożonego gatunku. W przypadku bielików - będą to zwierzęta trwale okaleczone fizycznie lub psychicznie, które nie wrócą do samodzielnego życia w naturalnym środowisku. Czas ich pobytu w Wejherowie nie jest przesądzony, uzależniony jest od stanu zdrowia.

Ptaki zamieszkają w Park Miejskim najprawdopodobniej wiosną.

Obsługą wolier będzie zajmował się powołany już Dział Edukacji Przyrodniczej Wejherowskiego Zarządu Nieruchomości Komunalnych. Zespół ten będzie czuwał nad zapewnieniem należytej opieki nad zwierzętami. Do jego zadań będzie należało również stworzenie programu dydaktycznego, promującego postawy proekologiczne wśród dzieci, młodzieży, ale też całych rodzin.

Prezydent przypomniał wszystkie prace wykonane od 2006 r. w wejherowskim parku oraz przedstawił plany na kolejne lata. Planowana jest jeszcze budowa kolejnych ścieżek i pomostów, toalety z pełną infrastrukturą, modernizacja kanałów we wschodniej części parku i stawku „z domkiem dla łabędzi”. W planach jest także rozbudowa placu zabaw i siłowni na świeżym powietrzu, częściowe zadaszenie amfiteatru oraz budowa początkowej stacji kolejki linowej.







# Święty Mikołaj zawitał do Wejherowa!

Mali wejherowianie z rodzicami powitali na rynku św. Mikołaja, który wjechał na rynek saniami. W roli św. Mikołaja wystąpił tradycyjnie prezydent Wejherowa Krzysztof Hildebrandt, który wręczał dzieciom upominki i słodycze.



Mikołajki otworzył program artystyczny dla dzieci, po którym św. Mikołaj wręczył nagrody w Konkursie na najładniejszą ozdobę choinkową dla dzieci z klas 1-3 szkół podstawowych. Na konkurs wpłynęło ponad 150 ozdób, a oceny prac dokonała komisja w składzie: Teresa Patsidis (przewodnicząca), Danuta Komosińska, Anna Klein i Karol Formela. Pierwsze miejsce zajęli Filip Korzeniowski (SP 5) i Jakub Wolski (SP 8), drugie miejsce zajęli Julia Hawan (SP 9) i Jędrzej Ulatowski (SP 5), a trzecie - Oskar Regliński (OS-W nr 2 dla Niestyszających) i Iga Ulatowska (SP 5). Czwarte miejsce przyznano Andrzejowi Telejowi (SP 9) i Darii Skrzypkowskiej (SP 11), a piątę Wiktorii Treder (SP 8), Jakubowi Dobkowskiemu (SP 9) oraz Pawłowi Błaarowi (SP 9).

Ciąg dalszy na str. 10

Ciąg dalszy ze str. 9



# Wejherowski Jarmark Bożonarodzeniowy 2015



Już po raz  
trzeci zagościł  
w Wejherowie Jarmark  
Bożonarodzeniowy  
wprowadzając nas  
w przedświąteczną  
atmosferę. ❄️

Ceramika, ozdoby i dekoracje świąteczne, biżuteria, miody pitne, swoje wędliny, przyprawy, ryby i sery – to tylko część wspaniałości, które można kupić na wejherowskim rynku. – *Jarmark wprowadza nas w przedświąteczny klimat – mówi Krzysztof Hildebrandt, prezydent Wejherowa.* – *Można tu kupić wiele tradycyjnie wyrabianych przysmaków oraz wspaniałości rękodzielniczych. Jarmark stał się już naszą świąteczną tradycją i chcielibyśmy, żeby przyciągał nie tylko wejherowian, ale ludzi z okolic i Trójmiasta. Warto promować nasz wejherowski rynek i miasto z iluminacjami świetlnymi.* W tradycyjnych, drewnianych domkach ustawionych na czas Jarmarku znajdzie się wiele wspaniałości – zarówno oryginalnych prezentów świątecznych, jak i wyśmienite przysmaki z różnych zakątków Polski i świata. Na jarmark składa się 15 stoisk handlowych, gdzie można kupić m.in. sery owcze na ciepło i na zimno, litewskie sękacze, chleby i wędliny, wędzone ryby i garmaż rybny, mięsa, miody naturalne i pitne, wina z Mołdawii, orzechy, przyprawy, zioła i czosnek, ciasta, pieczywo i słodycze, soki i owoce, a także różnego rodzaju, ceramiki, srebrną biżuterię na prezenty oraz galanterie ze skóry i futra.



*Gwiazdka nad Betlejem zaświeciła,  
Maryja syna porodziła,  
W stajence leży opatulony,  
Trzej Królowie oddają Mu pokłony.  
W pieluszki owinięty  
Na pewno jest zmarznięty.  
Będzie jednak szybko ogrzany,  
Gdy pełne miłości gorące Mu serce damy.*

07.12.1998  
Aleksandra Gulcz



## Nowe stawki opłat za gospodarowanie odpadami komunalnymi

Od 1 stycznia 2016 roku na terenie Gminy Miasta Wejherowa obowiązywać będzie nowa metoda obliczania wysokości opłaty za gospodarowanie odpadami komunalnymi (od ilości osób), co wiąże się z koniecznością złożenia nowej deklaracji o wysokości opłaty za gospodarowanie odpadami komunalnymi.

**Właściciele nieruchomości zamieszkałych** zobowiązani są złożyć nową deklarację w terminie **do 15 stycznia 2016 r.**

Pod pojęciem właściciela nieruchomości rozumie się również współwłaścicieli, użytkowników wieczystych, osoby i jednostki organizacyjne posiadające nieruchomości w zarządzie lub użytkowaniu oraz inne podmioty władające nieruchomością. Deklaracje należy złożyć w Urzędzie Miejskim w Wejherowie przy ulicy 12 Marca 195. Druki deklaracji dostępne są w siedzibie Urzędu oraz na stronie internetowej Biuletynu Informacji Publicznej (<http://www.bip.wejherowo.pl/>) w zakładce odpady komunalne.

**Z obowiązku złożenia deklaracji zwolnieni są** właściciele nieruchomości niezamieszkałych, a także mieszkańcy budynków wielolokalowych (bloków), gdyż robi to za nich zarząd spółdzielni lub zarządca wspólnoty mieszkaniowej.

**Nowa metoda** ustalenia wysokości opłaty za gospodarowanie odpadami komunalnymi stanowi iloczyn ilości osób zamieszkujących daną nieruchomość oraz stawki opłaty.

**Miesięczna** stawka opłaty za wywóz nieczystości kształtuje się w następujący sposób:



<b>ODPADY SEGREGOWANE</b>	Stawka opłaty za gospodarowanie odpadami komunalnymi, wynosi <b>11,50 zł od 1 mieszkańca</b> . W przypadku, gdy liczba osób zamieszkujących daną nieruchomość jest wyższa niż pięć osób opłata za szóstą i każdą kolejną osobę wynosi <b>1,00 zł miesięcznie za każdą osobę</b> .
<b>ODPADY NIESEGREGOWANE</b>	Stawka opłaty za gospodarowanie odpadami komunalnymi, wynosi <b>17,50 zł od 1 mieszkańca</b> . W przypadku, gdy liczba osób zamieszkujących daną nieruchomość jest wyższa niż pięć osób opłata za szóstą i każdą kolejną osobę wynosi <b>2,00 zł miesięcznie za każdą osobę</b> .

Harmonogram uiszczenia opłaty za poszczególne okresy rozliczeniowe nie ulega zmianie i przedstawia się w następujący sposób:

- za styczeń i luty do dnia 15 lutego danego roku;
- za marzec i kwiecień do dnia 15 kwietnia danego roku;
- za maj i czerwiec do dnia 15 czerwca danego roku;
- za lipiec sierpień do dnia 15 sierpnia danego roku;
- za wrzesień i październik do dnia 15 października danego roku;
- za listopad i grudzień do dnia 15 grudnia danego roku.

**Ponadto przypominamy, że opłatę należy uiścić na rachunek bankowy Urzędu Miejskiego w Wejherowie bez uprzedniego wezwania do zapłaty (UM nie wystawia faktur, rachunków, decyzji, ani innych dokumentów ustalających wysokość zobowiązania. Podstawą wpłaty jest złożona deklaracja).**

## ZUK rozpoczął przygotowania do roku 2016

Zakład Usług Komunalnych w Wejherowie Spółka z o.o. informuje Mieszkańców Wejherowa, że w związku z wejściem w życie nowej Umowy obowiązującej od 1 stycznia 2016 roku w zakresie odbierania i zagospodarowania odpadów, rozpoczął dostarczanie dla Mieszkańców Wejherowa:

- dla wszystkich osób nowych harmonogramów wywozu odpadów komunalnych na rok 2016,
- dla osób, które zadeklarowały zbiórkę selektywną odpadów:

- worków do segregacji na jeden miesiąc,
- jednorazowych kodów kreskowych na rok.

W celu usprawnienia dostawy w/w materiałów i dla wygody klientów Pracownicy Spółki rozpoczynają pracę w godzinach popołudniowych.

W przypadku stwierdzenia nieobecności, nasi pracownicy pozostawią Państwu awizo, z którym prosimy zgłosić się do Biura Obsługi Gmin (wejście od ul. Staromłyńskiej) w godzinach pracy biura:

1. poniedziałek od 7 do 18
  2. wtorek-piątek od 7 do 15
- w celu odbioru wyżej wymienionych materiałów.  
Mając na uwadze poprawę jakości świadczonych usług od 1 stycznia 2016 roku zostanie zwiększona częstotliwość wywozu odpadów komunalnych zmieszanych z zabudowy jednorodzinnej (wywóz co tydzień). Prosimy Mieszkańców o wystawianie pojemników w dniu wywozu do godziny 6:00.  
W razie jakichkolwiek problemów lub pytań prosimy o kontaktu pod numerem telefonu 58 676-95-50, 608-694-891 lub e-mail bok@zukwejherowo.pl.

## Instrukcja wypełnienia „Deklaracji o wysokości opłaty za gospodarowanie odpadami komunalnymi na terenie Gminy Miasta Wejherowa”

Deklaracja składa się z dziesięciu bloków oznaczonych dużymi drukowanymi literami. Każdy z bloków został podzielony na pola mające numery (numeracja jest ciągła w obrębie całej deklaracji). W każdym polu znajduje się krótka informacja o tym, co należy w nim wpisywać. Dodatkowo na drugiej stronie znajdują się także szersze objaśnienia do wybranych kolumn i pouczenia.

Deklarację należy wypełnić komputerowo lub ręcznie, dużymi, drukowanymi literami, czarnym lub niebieskim kolorem. W druku deklaracji wypełniamy tylko pola jasne nie wypełniamy pól na szarym tle np. takich jak:

**A. MIEJSCE SKŁADANIA DEKLARACJI**

3. Adres

Urząd Miejski w Wejherowie – Wydział Finansowy  
ul. 12 Marca 195  
84 – 200 Wejherowo

Blok **B. CEL ZŁOŻENIA DEKLARACJI** - druk służy zarówno do złożenia deklaracji po raz pierwszy, jak i do składania informacji o zmianach.

1. Jeżeli składamy **NOWĄ** deklarację to zaznaczamy tak:

**B. OBOWIĄZEK ZŁOŻENIA DEKLARACJI**

4. Okoliczności powodujące obowiązek złożenia deklaracji (zaznaczyć właściwy kwadrat):

1. złożenie deklaracji       2. korekta/zmiana danych      Powstanie obowiązku od .....

2. Jeżeli chcemy dokonać zmiany w złożonej deklaracji, to zapisujemy w następujący sposób:

**B. OBOWIĄZEK ZŁOŻENIA DEKLARACJI**

4. Okoliczności powodujące obowiązek złożenia deklaracji (zaznaczyć właściwy kwadrat):

1. złożenie deklaracji       2. korekta/zmiana danych      Powstanie obowiązku od **np. 0 1 0 3 2 0 1 6** .....

**Przy zmianie deklaracji koniecznie musimy wpisać datę zaistnienia zmiany!**

Przykład: Jeżeli 01.03.2016 r. na nieruchomości zamieszkały dodatkowe osoby, to jest to data zaistnienia zmiany i ją wpisujemy w polu 4 – pkt 2, natomiast deklarację składamy w terminie 14 dni od zaistnienia zmiany, więc do dnia 15.03.2016 r.

Składając deklarację o zmianie danych wypełniamy wszystkie wymagane pola, a nie tylko te, których treść się zmienia.

**Pamiętajmy! Jeżeli zmieniają się:**

- ilość osób zamieszkujących,
- dane składającego deklarację (np. adres lub adres do korespondencji, nr telefonu, nazwa, sposób władania itp.),
- sposób zbierania odpadów (np.: selektywnie albo w sposób zmieszany).

Blok **C. OSOBA SKŁADAJĄCA DEKLARACJĘ** – w bloku tym zaznaczamy odpowiedni kwadrat w zależności od posiadanego prawa do dysponowania nieruchomością.

**C. SKŁADAJĄCY DEKLARACJĘ**

5. Rodzaj podmiotu (zaznaczyć właściwy kwadrat):

1. właściciel       2. współwłaściciel       3. użytkownik wieczysty       4. zarządca nieruchomości       5. inny

**właściciel** należy zaznaczyć w przypadku, gdy składający deklarację jest jedynym właścicielem nieruchomości; **współwłaściciel** zaznaczamy w przypadku, gdy składający deklarację posiada udział

we współwłasności nieruchomości (pozostali współwłaściciele wypełniają druk **DO-1B** stanowiący załącznik do deklaracji); **użytkownik wieczysty** zaznaczamy w przypadku, gdy składający deklarację posiada prawo użytkowania wieczystego nieruchomości; **zarządca nieruchomości** zaznaczamy w przypadku, gdy składający deklarację jest zarządcą spółdzielni lub wspólnoty mieszkaniowej.

**Blok D. DANE SKŁADAJĄCEGO DEKLARACJĘ, D.1. DANE IDENTYFIKACYJNE** – w polu nr 6 należy zaznaczyć odpowiedni kwadrat w zależności od rodzaju podatnika tj. statusu prawnego. W polu nr 7 należy wskazać nazwisko osoby składającej deklarację lub pełną nazwę jednostki organizacyjnej natomiast w polu nr 8 pierwsze i drugie imię, a w przypadku jednostek organizacyjnych nazwę skróconą.

<b>D. DANE SKŁADAJĄCEGO DEKLARACJĘ</b>		
* - dotyczy składającego deklarację będącego osobą fizyczną		** - dotyczy składającego deklarację niebędącego osobą fizyczną
<b>D.1. DANE IDENTYFIKACYJNE</b>		
6. Rodzaj podatnika (zaznaczyć właściwy kwadrat):		
<input checked="" type="checkbox"/> 1. osoba fizyczna	<input type="checkbox"/> 2. osoba prawna	<input type="checkbox"/> 3. jednostka organizacyjna, w tym spółka, nieposiadająca osobowości prawnej
7. Nazwisko * / Nazwa pełna **		
KOWALSKI		
8. Pierwsze imię, drugie imię * / Nazwa skrócona **		
MARCIN, JAN		

**Blok D. DANE SKŁADAJĄCEGO DEKLARACJĘ – D.2. ADRES DO KORESPONDENCJI**  
Część D.2. deklaracji nie powinna sprawić większych problemów należy bowiem w niej wskazać adres do korespondencji.

<b>D.2. ADRES DO KORESPONDENCJI</b>			
12. Kraj	13. Województwo	14. Powiat	
POLSKA	POMORSKIE	WEJHEROWSKI	
15. Gmina	16. Ulica	17. Nr domu	18. Nr lokalu
M. WEJHEROWO	POZIOMKOWA	1	
19. Miejscowość	20. Kod pocztowy	21. Poczta	
WEJHEROWO	84-200	WEJHEROWO	

**Blok D. DANE SKŁADAJĄCEGO DEKLARACJĘ – D.3. ADRES ZAMIESZKANIA/ADRES SIEDZIBY SKŁADAJĄCEGO DEKLARACJĘ**

<b>D.3. ADRES ZAMIESZKANIA * / ADRES SIEDZIBY ** – jeżeli jest inny, niż podany w pkt D.2.</b>			
24. Kraj	25. Województwo	26. Powiat	
27. Gmina	28. Ulica	29. Nr domu	30. Nr lokalu
31. Miejscowość			

**Pole „ADRES ZAMIESZKANIA” wypełniamy tylko jeżeli jest on inny niż adres składającego deklarację!**

**Blok E. DANE DOTYCZĄCE NIERUCHOMOŚCI, NA KTÓREJ POWSTAJĄ ODPADY KOMUNALNE.** W części E.1. deklaracji należy wskazać adres nieruchomości. W przypadku, gdy adres nie został nadany właściciel nieruchomości zobowiązany jest do podania nr obrębu (poz. 38) oraz numeru działki (poz. 39). Dane dotyczące pozostałych nieruchomości, na których powstają odpady komunalne, właściciel nieruchomości zobowiązany jest do zadeklarowania na załączniku **DO-1A**. W części E.2. trzeba określić punkt zbierania odpadów (miejsce gdzie będą stać pojemniki w dniu ich opróżnienia). Zaznaczenie w polu 41 jednej z odpowiedzi wiąże się z podjęciem obowiązku właściwej

zbiórki, ale decyduje też o wielkości opłaty. Zalecane i tańsze jest zbieranie odpadów selektywnie. W polu 42 informujemy o postępowaniu z odpadami ulegającymi biodegradacji (*odpady zielone*) - wybór jednej z opcji i jej przestrzeganie jest konieczne, ale nie ma to wpływu na wysokość opłaty.

<b>E. DANE DOTYCZĄCE NIERUCHOMOŚCI, NA KTÓREJ POWSTAJĄ ODPADY KOMUNALNE</b> (dane dotyczące pozostałych nieruchomości, na których powstają odpady komunalne, deklaruje się na załączniku DO-1A)			
<b>E.1. ADRES NIERUCHOMOŚCI</b>			
34. Miejscowość Wejherowo	35. Ulica <b>POZIOMKOWA</b>	36. Nr domu <b>1</b>	37. Nr lokalu
Pola 38, 39 wypełnia się w przypadku, gdy nieruchomości nie został nadany adres nieruchomości.		38. Nr obrębu	39. Nr działki
<b>E.2. DANE DOTYCZĄCE PUNKTU ZBIERANIA ODPADÓW</b> (pole 40 wypełnić w przypadku, gdy adres jest inny niż podany w pkt E.1.)			
40. Adres lub opis lokalizacji punktu zbierania odpadów	41. Odbiór odpadów segregowanych <input checked="" type="checkbox"/> 1. TAK <input type="checkbox"/> 2. NIE	42. Przydomowy kompostownik <input type="checkbox"/> 1. TAK <input checked="" type="checkbox"/> 2. NIE	
<b>E.3. ILOŚĆ OSÓB</b>			
Oświadczam, że na terenie nieruchomości podanej w pkt E.1. zamieszkuje następująca ilość osób: (wpisać ilość osób w odpowiednie pola)	43. Ilość osób zamieszkujących <b>np. 6</b>	44. Ilość osób - od 1 do 5 <b>5</b>	45. Ilość osób - powyżej 5 <b>1</b>

W części E.3. - poz. 43 należy zadeklarować ilość osób zamieszkujących daną nieruchomość (lokal). Aby prawidłowo obliczyć kwotę opłaty liczbę osób wskazaną w poz. 43 - należy rozbić następująco:  
- w poz. 44 – należy wykazać ilość osób od 1 do 5.

- w poz. 45 – należy wykazać ilość osób powyżej 5 (szóste i kolejne osoby).

*Przykład 1:* Jeśli budynku znajduje się jeden lokal (mieszkanie), zamieszkały przez 6 osób, to: 5 osób należy wykazać w poz. 44 (liczba osób do 5), a 1 osobę należy wykazać w poz. 45 (liczba osób powyżej 5).

*Przykład 2:* W przypadku, gdy lokal mieszkalny zamieszkały jest przez 4 osoby to zarówno w poz. 43, jak i 44 należy wykazać 4 osoby).

*Przykład 3:* Jeśli w budynek składa się z 3 lokali. 1 – szy zamieszkały przez 3 osoby, 2 – gi przez 1 osobę, 3 – ci przez 8 osób to w pozycji 43 należy wykazać 12 osób, poz. 44 należy wykazać 9 osób, natomiast w pozycji 45 – 3 osoby (nadwyżka osób powyżej 5 w 3-cim lokalu) – przykład ten obrazuje sposób złożenia deklaracji przez zarządców nieruchomości.

## **Blok F. OBLICZANIE MIESIĘCZNEJ OPŁATY ZA GOSPODAROWANIE ODPADAMI KOMUNALNYMI / Blok G. ŁĄCZNA KWOTA OPŁATY**

<b>F. OBLICZENIE MIESIĘCZNEJ OPŁATY ZA GOSPODAROWANIE ODPADAMI KOMUNALNYMI</b>			
Suma osób z części E.3. oraz z załącznika DO-1A	ilość osób	Stawka opłaty (zgodnie z p. 41)	Kwota miesięcznej opłaty
1. Ilość osób (wykazanych w pozycji 44.)	46. <b>5</b>	47. <b>11,50</b> zł	48. (p. 46 x p. 47) <b>57,50</b> zł
2. Ilość osób (wykazanych w pozycji 45.)	49. <b>1</b>	50. <b>1,00</b> zł	51. (p. 49 x p. 50) <b>1,00</b> zł
<b>G. ŁĄCZNA KWOTA OPŁATY</b>			
Wysokość miesięcznej opłaty za gospodarowanie odpadami komunalnymi ***)		52. <b>58,50</b> zł	
Suma kwot z części F (p. 48 + p. 51).			

W pozycji 46 należy wpisać ilość osób wskazanych w poz. 44. Pole 47 oznacza stawkę opłaty, która wynosi 11,50 zł w przypadku prowadzenia selektywnej zbiórki odpadów oraz 17,50 zł w przypadku prowadzenia nieselektywnej zbiórki odpadów (w polu tym należy wpisać stawkę opłaty – zgodnie z zadeklarowanym w poz. 41 sposobem zbiórki odpadów). Pozycja 48 stanowi iloczyn ilości osób

wykazanych w pozycji 46 oraz stawki opłaty (pole 47).

Pozycje 49, 50, 51 wypisuje się w przypadku, gdy liczba osób zamieszkujących daną nieruchomość jest wyższa niż 5 osób. W takiej sytuacji nadwyżkę osób powyżej 5 (szóste i kolejne osoby) wykazuje się w polu 49. Z kolei pole 50 oznacza stawkę opłaty - trzeba w nim wpisać jej wysokość, która wynosi 1,00 zł w przypadku prowadzenia selektywnej zbiórki odpadów oraz 2,00 zł w przypadku prowadzenia nieselektywnej zbiórki odpadów. Pozycja 51 to iloczyn ilości osób wykazanych w poz. 49 oraz stawki opłaty z poz. 50.

W Części G. wskazuje się łączną wysokość miesięcznej opłaty za gospodarowanie odpadami komunalnymi (stanowi ona sumę kwot z pola 48 i 51).

#### Blok H. INFORMACJA O ZAŁĄCZNIKACH

Do deklaracji dołącza się:

- **załącznik DO – 1A** - w przypadku posiadania większej ilości budynków na których powstają odpady komunalne;
- **załącznik DO – 1B** - w przypadku, gdy nieruchomość posiada innych współwłaścicieli - w powyższym formularzy należy wskazać ich dane personalne;
- **inne dokumenty** – np. oświadczenia, wyjaśnienia, czy zaświadczenia – potwierdzające zaistniały stan faktyczny.

W takim przypadku w części H deklaracji należy zaznaczyć, fakt dołączenia w/w dokumentów – wskazując równocześnie ich ilość.

Na przykład do deklaracji dołączono jeden załącznik DO – 1B oraz dwa załączniki stanowiące inny rodzaj dokumentu (patrz poniżej).

H. INFORMACJA O ZAŁĄCZNIKACH (do niniejszej deklaracji dołączono)		
53. Liczba załączników DO-1A:	54. Liczba załączników DO-1B:	55. Liczba innych załączników:
	<b>0 1</b>	<b>0 2</b>

#### Blok I OŚWIADCZENIE I PODPIS PODATNIKA / OSOBY REPREZENTUJĄCEJ PODATNIKA

W części tej należy podać imię, nazwisko, datę wypełnienia formularza oraz **koniecznie podpisać się**.

W przypadku podpisania deklaracji przez pełnomocnika należy dołączyć dokument potwierdzający umocowanie do reprezentacji podatnika w sprawie oraz potwierdzenie dokonania opłaty skarbowej.

I. OŚWIADCZENIE I PODPIS PODATNIKA / OSOBY REPREZENTUJĄCEJ PODATNIKA	
Zgodnie z ustawą z dnia 29 sierpnia 1997 r. o ochronie danych osobowych (tj. Dz. U. z 2014 r. poz. 1182 z późniejszymi zmianami) wyrażam zgodę na przetwarzanie moich danych osobowych dla potrzeb opłaty za gospodarowanie odpadami komunalnymi.	
56. Imię <b>MARCIN</b>	57. Nazwisko <b>KOWALSKI</b>
58. Data wypełnienia deklaracji (dzień - miesiąc - rok) <b>1 5 . 0 1 . 2 0 1 5</b>	59. Podpis (pieczęć) składającego deklarację <b>KOWALSKI</b>



1. PESEL * / NIP **	2. Nr dokumentu
---------------------	-----------------

**DO-1****DEKLARACJA O WYSOKOŚCI OPŁATY ZA GOSPODAROWANIE ODPADAMI KOMUNALNYMI**

Podstawa prawna:	Ustawa z dnia 13 września 1996r. o utrzymaniu czystości i porządku w gminach (tj. Dz. U. z 2013 r. poz. 1399 z późniejszymi zmianami).
Składający:	Formularz przeznaczony dla właścicieli nieruchomości <sup>1)</sup> zamieszkałych, położonych na terenie Gminy Miasta Wejherowa.
Termin składania:	Nowa deklaracja w terminie do dnia 15.01.2016 r., oraz w terminie 14 dni od zaistnienia okoliczności mających wpływ na powstanie, bądź wygaśnięcie obowiązku uiszczenia opłaty lub zaistnienia zdarzeń mających wpływ na wysokość opłaty.
Organ podatkowy:	Prezydent Miasta Wejherowa

**A. MIEJSCE SKŁADANIA DEKLARACJI**

3. Adres

**Urząd Miejski w Wejherowie – Wydział Finansowy**  
**ul. 12 Marca 195**  
**84 – 200 Wejherowo**

**B. OBOWIĄZEK ZŁOŻENIA DEKLARACJI**

4. Okoliczności powodujące obowiązek złożenia deklaracji (zaznaczyć właściwy kwadrat):

- 
1. złożenie deklaracji
- 
2. korekta/zmiana danych

Powstanie obowiązku od \_\_\_\_\_

**C. SKŁADAJĄCY DEKLARACJĘ**

5. Rodzaj podmiotu (zaznaczyć właściwy kwadrat):

- 
1. właściciel
- 
2. współwłaściciel
- 
3. użytkownik wieczysty
- 
4. zarządca nieruchomości
- 
5. inny

**D. DANE SKŁADAJĄCEGO DEKLARACJĘ**

\* - dotyczy składającego deklarację będącego osobą fizyczną

\*\* - dotyczy składającego deklarację niebędącego osobą fizyczną

**D.1. DANE IDENTYFIKACYJNE**

6. Rodzaj podatnika (zaznaczyć właściwy kwadrat):

- 
1. osoba fizyczna
- 
2. osoba prawna
- 
3. jednostka organizacyjna, w tym spółka, nieposiadająca osobowości prawnej

7. Nazwisko \* / Nazwa pełna \*\*

8. Pierwsze imię, drugie imię \* / Nazwa skrócona \*\*

Pola 9, 10, 11 wypełnia osoba fizyczna w przypadku, gdy numer PESEL nie został nadany.

9. Data urodzenia (dzień - miesiąc - rok)

\_\_\_\_\_

10. Imię ojca

11. Imię matki

**D.2. ADRES DO KORESPONDENCJI**

12. Kraj

13. Województwo

14. Powiat

15. Gmina

16. Ulica

17. Nr domu

18. Nr lokalu

19. Miejscowość

20. Kod pocztowy

21. Poczta

Deklaruję gotowość otrzymywania informacji dotyczących systemu gospodarki odpadami drogą elektroniczną na:

22. Nr telefonu

23. Adres e-mail

**D.3. ADRES ZAMIESZKANIA \* / ADRES SIEDZIBY \*\* – jeżeli jest inny, niż podany w pkt D.2.**

24. Kraj

25. Województwo

26. Powiat

27. Gmina

28. Ulica

29. Nr domu

30. Nr lokalu

31. Miejscowość

32. Kod pocztowy

33. Poczta

DO-1<sub>(3)</sub>

1/2

**E. DANE DOTYCZĄCE NIERUCHOMOŚCI, NA KTÓREJ POWSTAJĄ ODPADY KOMUNALNE**  
(dane dotyczące pozostałych nieruchomości, na których powstają odpady komunalne, deklaruje się na załączniku DO-1A)**E.1. ADRES NIERUCHOMOŚCI**

34. Miejscowość Wejherowo	35. Ulica	36. Nr domu	37. Nr lokalu
Pola 38, 39 wypełnia się w przypadku, gdy nieruchomości nie został nadany adres nieruchomości.		38. Nr obrębu	39. Nr działki

**E.2. DANE DOTYCZĄCE PUNKTU ZBIERANIA ODPADÓW**  
(pole 40 wypełnić w przypadku, gdy adres jest inny niż podany w pkt E.1.)

40. Adres lub opis lokalizacji punktu zbierania odpadów	41. Odbiór odpadów segregowanych <input type="checkbox"/> 1. TAK <input type="checkbox"/> 2. NIE	42. Przydomowy kompostownik <input type="checkbox"/> 1. TAK <input type="checkbox"/> 2. NIE
---	---	--

**E.3. ILOŚĆ OSÓB**

Oświadczam, że na terenie nieruchomości podanej w pkt E.1. zamieszkuje następująca ilość osób: (wpisać ilość osób w odpowiednie pola)	43. Ilość osób zamieszkujących	44. Ilość osób - od 1 do 5	45. Ilość osób – powyżej 5
---	--------------------------------	----------------------------	----------------------------

**F. OBLICZENIE MIESIĘCZNEJ OPŁATY ZA GOSPODAROWANIE ODPADAMI KOMUNALNYMI**

Suma osób z części E.3. oraz z załącznika DO-1A	Ilość osób	Stawka opłaty (zgodnie z p. 41)	Kwota miesięcznej opłaty
1. Ilość osób (wykazanych w pozycji 44.)	46.	47.	48. (p. 46 x p. 47) zł
2. Ilość osób (wykazanych w pozycji 45.)	49.	50.	51. (p. 49 x p. 50) zł

**G. ŁĄCZNA KWOTA OPŁATY**

Wysokość miesięcznej opłaty za gospodarowanie odpadami komunalnymi ***)	52.
Suma kwot z części F (p. 48 + p. 51).	zł

**H. INFORMACJA O ZAŁĄCZNIKACH** (do niniejszej deklaracji dołączono)

53. Liczba załączników DO-1A:	54. Liczba załączników DO-1B:	55. Liczba innych załączników:
-------------------------------	-------------------------------	--------------------------------

**I. OŚWIADCZENIE I PODPIS PODATNIKA / OSOBY REPREZENTUJĄCEJ PODATNIKA**

Zgodnie z ustawą z dnia 29 sierpnia 1997 r. o ochronie danych osobowych (tj. Dz. U. z 2014 r. poz. 1182 z późniejszymi zmianami) wyrażam zgodę na przetwarzanie moich danych osobowych dla potrzeb opłaty za gospodarowanie odpadami komunalnymi.

56. Imię	57. Nazwisko
58. Data wypełnienia deklaracji (dzień - miesiąc - rok)	59. Podpis (pieczęć) składającego deklarację

**J. ADNOTACJE ORGANU**

60. Uwagi organu	
61. Data (dzień - miesiąc - rok)	62. Podpis weryfikującego formularz

Objaśnienia:

- Przez „właściciela nieruchomości” należy rozumieć także współwłaścicieli, użytkowników wieczystych oraz jednostki organizacyjne i osoby posiadające nieruchomości w zarządzie lub użytkowaniu, a także inne podmioty władające nieruchomością. Jeżeli nieruchomość jest zabudowana budynkami wielolokalowymi, w których ustanowiono odrębną własność lokali, obowiązki właścicieli nieruchomości obciążają osoby sprawujące zarząd nieruchomością wspólną w rozumieniu przepisów ustawy z dnia 24 czerwca 1994 r. o własności lokali (tj. Dz. U. z 2000 r. nr 80, poz. 903, Dz. U. z 2004 r. nr 141, poz. 1492 oraz Dz. U. z 2015 r. poz. 1168) lub właścicieli lokali, jeżeli zarząd nie został wybrany.
- „Miejsce zamieszkania” to miejsce, w którym osoba przebywa z zamiarem stałego pobytu, niezależnie od miejsca zameldowania oraz czasowych nieobecności związanych z wypoczynkiem, urlopem, czy leczeniem medycznym.
- Pod pojęciem „nieruchomości” rozumie się każdy samodzielny lokal mieszkalny zamieszkały przez osoby prowadzące odrębne gospodarstwo domowe.

**\*\*\*) Pouczenie**

- Niniejsza deklaracja stanowi podstawę prawną do wystawienia tytułu wykonawczego, zgodnie z przepisami ustawy z dnia 17 czerwca 1966 r. o postępowaniu egzekucyjnym w administracji (tj. Dz. U. z 2014 r. poz. 1619 z późniejszymi zmianami).
- W przypadku zmiany danych będących podstawą ustalenia wysokości należnej opłaty za gospodarowanie odpadami komunalnymi, właściciel nieruchomości obowiązany jest złożyć nową deklarację do Prezydenta Miasta Wejherowa w terminie 14 dni od dnia wystąpienia zmiany. Opłatę za gospodarowanie odpadami komunalnymi w zmienionej wysokości uiszcza się za miesiąc, w którym nastąpiła zmiana. W przypadku, gdy w danym miesiącu na danej nieruchomości mieszkaniec zamieszkuje przez część miesiąca, opłatę za gospodarowanie odpadami komunalnymi w miesiącu w którym nastąpiła zmiana, uiszcza się w gminie w której dotychczas zamieszkiwał, a w nowym miejscu zamieszkania – począwszy od miesiąca następnego po którym nastąpiła zmiana.

DO-1<sup>(3)</sup>

2/2

Ochrona wód Zatoki Gdańskiej  
– budowa i modernizacja systemu  
odprowadzania wód opadowych  
w Gdyni oraz Małym Trójmieście  
Kaszubskim

## Budowa kanalizacji deszczowej w Wejherowie



W Centrum Konferencyjnym Pomorskiego Parku Naukowo-Technologicznego Gdynia podsumowano realizację partnerskiego projektu pn. „Ochrona wód Zatoki Gdańskiej – budowa i modernizacja systemu odprowadzania wód opadowych w Gdyni oraz Małym Trójmieście Kaszubskim”. W ramach projektu w Wejherowie zrealizowano sześć zadań inwestycyjnych. Wybudowano kanalizację deszczową w ulicach: Gryfa Pomorskiego, Lelewela, Bukowej, Chmielewskiego, Spacerowej oraz w drodze łączącej ulicę Sucharskiego z drogą krajową nr 6 „Węzeł Działki”. Łączna długość wybudowanej sieci na terenie Wejherowa wyniosła 2,162 km.

Dzięki wspólnym działaniom samorządów Gdyni i Małego Trójmiasta Kaszubskiego, zredukowano zanieczyszczenia w wodach opadowych i roztopowych trafiających do Bałtyku. Rozbudowany i zmodernizowany system odprowadzania wód opadowych, oprócz podniesienia jakości wód powierzchniowych - rzek i potoków oraz wód przybrzeżnych Zatoki Gdańskiej, przeciwdziałać będzie podtopieniom oraz powodziom.

Projekt jest współfinansowany ze środków Funduszu Spójności w ramach Programu Operacyjnego Infrastruktura i Środowisko na lata 2007-2013, Priorytet III – Zarządzanie zasobami i przeciwdziałanie zagrożeniom środowiska, Działania 3.1 – Retencjonowanie wody i zapewnienie bezpieczeństwa przeciwpowodziowego. Całkowity koszt inwestycji w Wejherowie wyniósł ponad 2,5 mln zł, a kwota dofinansowania to 1,9 mln zł.



Szlak Nut Kaszubskich w Wejherowie został wyróżniony w konkursie na „Najlepszą Przestrzeń Publiczną Województwa Pomorskiego”. Nagrodę odebrał w Gdańsku prezydent Wejherowa Krzysztof Hildebrandt. W 10. edycji konkursu w 2015 wzięło udział 39 przedsięwzięć z województwa pomorskiego.

Wejherowski projekt otrzymał wyróżnienie za indywidualne podejście do interwencji w przestrzeń publiczną miasta oraz niekonwencjonalne nawiązanie do kultury i tradycji kaszubskiej.

– Jest to przykład przestrzeni tematycznej, eksploatującej symboliczno-kulturowe treści i lokalny patriotyzm – jak czytamy w uzasadnieniu. – Kilkustopniowa, staranna aranżacja przestrzeni wokół punktowych interwencji stanowi dobry początek dla możliwości wykształcenia w mieście tematycznego ciągu pieszego, który dzięki zlokalizowanym na jego trasie „nutom kaszubskim” zorganizuje przestrzennie najważniejsze zabytki historycznej i etnograficznej miasta. Realizacja z uwagi na kontekst kulturowy i zasięg terytorialny jest niewątpliwym uatrakcyjnieniem przestrzeni miejskiej i parkowej stanowiąc jednocześnie inspirację dla spontanicznych i aranżowanych działań i aktywności o charakterze społeczno-cywilnym.

Główną nagrodę przyznano gminie Stężyca za budowę stanic. Wyróżnienia I stopnia otrzymał Gdańsk za ulicę Wajdeloty, gmina Smętowo Graniczne za budowę wiejskiego centrum histo-

ryczno-edukacyjnego w miejscowości Frąca. Wyróżnienia II stopnia otrzymała gmina Stara Kiszewa za przystań kajakową nad rzeką Wierzyca oraz Wejherowo za Szlak Nut Kaszubskich.

– Szlak Kaszubskich Nut to pomysł na trasę po Wejherowie, ukazującą zabytki, piękne miejsca i nowoczesne obiekty, którymi możemy się pochwalić – mówi prezydent Wejherowa, Krzysztof Hildebrandt. – Cieszę się, że inwestycja została doceniona przez m.in. urbanistów i architektów. Tego rodzaju konkursy pozwalają nam samorządom na świadome kształtowanie przestrzeni, w której żyjemy. Zapraszam wszystkich spacerów Szlakiem Kaszubskich Nut, aby ciekawie spędzić czas i lepiej poznać Wejherowo.

Przypomnijmy, że w mieście rozmieszczono 14. elementów tradycyjnej pieśni kaszubskiej o charakterze wyliczanki. Spacerując Szlakiem Nut Kaszubskich możemy zobaczyć m.in. Kościół św. Anny, Rynek, Park, Filharmonię Kaszubską czy Kalwarię Wejherowską.



Nagrodę z rąk Wiesława Byczkowskiego, Marszałka Województwa Pomorskiego odebrał Krzysztof Hildebrandt, Prezydent Wejherowa i Arkadiusz Kraszkiewicz, skarbnik Wejherowa.



Dużym zainteresowaniem młodzieży cieszył się blok filmów i prezentacji multimedialnych, podczas których zaprezentowano tradycje teatru szkolnego Gimnazjum nr 1 im. Lecha Wałęsy w Redzie, filmy zrealizowane przez uczniów I Liceum Ogólnokształcącego im. Jana III Sobieskiego w Wejherowie m.in. o teatrach - Prawie Lucki i Eksperyment, widowiskach Misterników Kaszubskich, o pracy znanej aktorki Urszuli Kowalskiej z Teatru Miejskiego w Gdyni oraz prezentację albumu fotograficznego „Za kulisami... Reportaż w fotografii” - Barbary Malawskiej. Konferencję zwieńczyła uroczystość ogłoszenia wyników i wręczenia nagród za konkurs „Teatr w słowie i obrazie zaklęty”. W kategorii „Obraz” w grupie wiekowej 13-15 lat dwie pierwsze równorzędne nagrody otrzymali: Piotr Górkowski z Samorządowego Gimnazjum w Gniewinie oraz Weronika Literska z Zespołu Kształcenia i Wychowania w Kamienicy Szlacheckiej. Wyróżnienia zostały przyznane dla Zespołu „Wicherki” (Przemysław Birr, Kornelia

## Fascynacja teatrem wśród młodzieży

Podczas konferencji w Filharmonii Kaszubskiej kończącej realizację projektu „3 odsłony Teatru Pomorskiego” zostały ogłoszone wyniki Ogólnopolskiego Konkursu Interdyscyplinarnego „Teatr w słowie i obrazie zaklęty”. Laureaci konkursu otrzymali nagrody i wyróżnienia.

Zarach, Weronika Literska, Tomasz Kostuch) z Kamienicy Szlacheckiej, Małgorzata Krause, Moniki Wirkus i Alicji Pateli – wszystkie z Chojnic.

W grupie wiekowej 16-19 lat wyróżnienie otrzymała Natalia Wilcz z Zespołu Szkół Ponadgimnazjalnych nr 1 w Wejherowie. W kategorii „Słowo” w grupie wiekowej 13-15 lat wyróżnienie otrzymała Alicja Patela z Gimnazjum nr 3 w Chojnicach. Natomiast w grupie wiekowej 16-19 lat wyróżnienie otrzymała Marcelina Majer z Liceum Ogólnokształcącego im. Jana III Sobieskiego w Wejherowie.

Projekt „3 odsłony Teatru Pomorskiego” rozpoczął się w kwietniu br., ale już jesienią 2014 roku podczas spotkania z dyrektorami szkół przedstawiono założenia wstępne projektu dotyczące uczczenia

250. letniej historii teatru publicznego w Polsce. Projekt rozpoczął się przygotowaniem wystawy kostiumu teatralnego, później obejmował m.in. działania teatru ulicznego, prezentacje i naukę gagów związanych z teatrem ulicznym. W WCK zorganizowano cykl warsztatów z zakresu różnych dziedzin artystycznych m.in. historii teatru, tworzenia słuchowiska, teatru performatywnego, teatru lokalnego, tworzenia kostiumów, scenografii, realizowania wywiadu czy nawet reportażu telewizyjnego i filmowego. Zorganizowano również grę miejską dla najmłodszych, w której wzięło udział kilka przedszkoli. Dzieci poszukiwały np. miejsc teatralnych w Wejherowie. W foyer znajduje się mapa, po której poruszali się uczestnicy gry miejskiej.

- *Bardzo silnym ośrodkiem teatralnym ruchu amatorskiego, prawie uzawodowionego, są Chojnice. Mieliliśmy okazję nieraz zmierzyć się teatrami z Chojnic różnych przeglądach teatralnych m.in. na Luterku. Natomiast Sierakowice i Kamienica Królewska są bardzo silne w zakresie kaszubskiego teatru ludowego. Pączkowanie teatru amatorskiego nastąpiło też w Gniewinie. To bardzo cieszy, że teatr amatorski bardzo wpisuje się w życie społeczne, nie tylko życie szkolne, ale także w życie dorosłych - mówi Jolanta Rożyńska, dyrektor Wejherowskiego Centrum Kultury. Projekt zrealizowany przez Wejherowskie Centrum Kultury otrzymał dofinansowanie ze środków Ministra Kultury i Dziedzictwa Narodowego i był elementem realizacji programu „Teatr 2015 - Promesa /250-lecie teatru publicznego w Polsce. Edukacja teatralna i promocja teatru”.*

## 30-lecie Chóru Mieszanego Cantores Veiherovienses

Znakomitym Koncertem Jubileuszowym z udziałem Polskiej Filharmonii Kameralnej Sopot i Chóru Dziecięcego Państwowej Szkoły Muzycznej w Wejherowie uczcili swoje 30. lecie chórzyści Chóru Mieszanego „Canotorfes Veiherovienses”.

Z okazji 30. lecia chóru „Cantores Veiherovienses”, 35 lecia pracy artystyczno-naukowej i kompozytorskiej, prezydent miasta Krzysztof Hildebrandt wyróżnił prof. dr. hab. Marka Ročławskiego - dyrygenta i założyciela „Cantoresów”, prorektora ds. Organizacyjnych i Nauczania Akademii Muzycznej im. Stanisława Moniuszki w Gdańsku - Medalem Miasta Wejherowa. Prezydent Krzysztof Hildebrandt podkreślił, że 30-lecie Chóru „Cantores Veiherovienses” to szczególne wydarzenie, zaś przyznany Profesorowi medal, to dowód uznania za jego poświęcenie, zaangażowanie i ogrom-

ny wkład pracy w rozwój i promowanie kultury muzycznej Grodu Wejhera. Prezydent przypomniał, że prof. Marek Ročławski wspólnie z śp. ks. Bogusławem Żurawski w 1985 roku był założycielem Chóru Cantores Veiherovienses. Jest też kompozytorem Hejnału Miasta Wejherowa.

W trakcie uroczystości wielu chórzystom wręczono brązowe, srebrne i złote odznaki przyznane przez Zarząd Oddziału Polskiego Związku Chórów i Orkiestr w Gdańsku. Honorową Odznakę Złotą z Wierńcem Laurowym otrzymał dyrygent chóru prof. dr hab. Marek Ročławski.



Chórzyści podziękowali publicznie za wsparcie prezydentowi Wejherowa Krzysztofowi Hildebrandtowi, staroście powiatu Gabrieli Lisius i wójtowi gminy Wejherowo Henrykowi Skwarle. Podziękowania otrzymał też Proboszcz Parafii Trójcy Świętej ks. prałat Tadeusz Reszka, Wejherowskie Centrum Kultury, a także przedsiębiorstwa sponsorujące chór m.in. Grał, Porta, Balemetal, Wejherplast, Rotor, Auto-Brudniewicz i inni.

# Co, gdzie, kiedy ..... Styczeń 2016

## > Miejska Biblioteka Publiczna w Wejherowie

**7.01, godz. 16**

Spotkanie Dyskusyjnego Klubu dla Dorosłych. Ku Klux Klan. Tu mieszka miłość Katarzyny Surmiak- Domańskiej;

**13.01, godz. 11**

Spotkanie Klubu Małego Czytelnika (grupa „Tygryski” – nabór zamknięty);

**14.01, godz. 11**

Spotkanie Klubu Małego Czytelnika (grupa „Puchatki” – nabór zamknięty);

**27.01, godz. 11**

Spotkanie Klubu Małego Czytelnika (grupa „Tygryski” – nabór zamknięty);

**28.01, godz. 11**

Spotkanie Klubu Małego Czytelnika (grupa „Puchatki” – nabór zamknięty);

**styczeń**

Spotkanie Dyskusyjnego Klubu Książki dla Młodzieży;

**styczeń**

Wystawa zdjęć autorstwa Henryka Pochowskiego.

## > Filharmonia Kaszubska – Wejherowskie Centrum Kultury

**6.01, godz. 18**

Koncert Cappella Gedanensis, bilety: 10 zł;

**12.01, godz. 18**

Koncert Rocznic chóru Harmonia, bilety: 30 zł;

**14-15.01, godz. 09.30; 12**

Spektakl Dziadek do orzechów, bilety: 10 zł;

**17.01, godz. 11**

Koncert Poranki muzyczne, bilety: 7 zł;

**23.01, godz. 19**

Spektakl Świętoszek - Teatr Jaracza, bilety: 40 zł normalny; 35 zł ulgowy;

**24.01, godz. 15.30**

Koncert Bez Jacka, bilety: 15 zł normalny; 10 zł ulgowy;

**28.01, godz. 19.00**

Koncert Karnawałowa gala operowa, bilety: 15 zł normalny; 10 zł ulgowy;

**29.01, godz. 19**

Koncert Skubas, bilety: 45 zł normalny; 40 zł ulgowy;

**29.01, g. 18**

Wernisaż wystawy wybranych prac malarzskich Anny Kaczor, wstęp wolny;

**31.01, godz. 18**

Spektakl Ławeczka – Teatr Oko, bilety: 10 zł.

## Pożegnania...



## Wielka strata dla polskiej muzyki

Zmarł Tomasz Bonarowski - jeden z najbardziej znanych i cenionych polskich producentów muzycznych. Od lat związany był z Wejherowem. Miał 46 lat. Współpracował – jako producent, realizator, muzyk sesyjny i inżynier dźwięku – z m.in. Myslovitz, Krzysztofem Krawczykiem, Grzegorzem Skawińskim, Edytą Bartosiewicz, Anitą Lipnicką i Johnem Porterem, Comą, Big Day, Ewelina Flinta, Małgorzatą Ostrowską, Markiem Piekarczykiem, Martyną Jakubowicz, Makowiecki Band, Kumką Olik, Baderem i Yugopolis. Za swoją pracę był wielokrotnie nominowany do prestiżowej nagrody Fryderyka. Łącząc się w bólu i żalu z najbliższą Rodziną, składamy wyrazy najszczerzego współczucia.

*„Każdy człowiek, nawet najskromniejszy, zostawia ślad po sobie, jego życie zahacza o przeszłość i sięga w przyszłość...”*

## Najnowsza publikacja o Wejherowie już w księgarniach



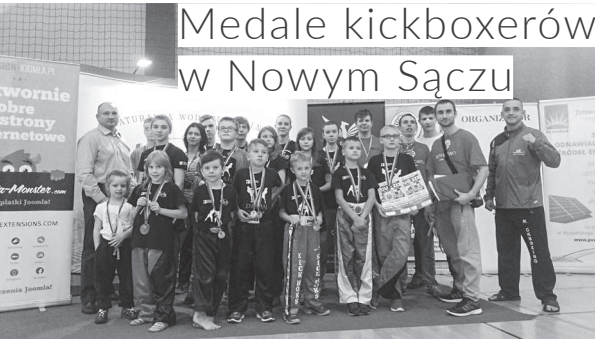
Miłośników najnowszej historii Wejherowa informujemy, że ukazała się książka „Wejherowo - 25 lat samorządności” autorstwa Michała R. Jelińskiego. Wydawnictwo ma charakter historyczno- dokumentacyjny i ukazuje zmiany wizerunku miasta na przestrzeni ostatnich 25 lat. W książce wymienieni są radni wszystkich kadencji Rady Miasta Wejherowa i składy Zarządów Miasta. W publikacji zawarte zostały najważniejsze działania wejherowskiego samorządu w różnych obszarach życia społecznego: od zadań inwestycyjnych po wydarzenia kulturalne i sportowe. Znajdują się tu także informacje o planowanych w najbliższych latach przedsięwzięciach inwestycyjnych. Całość wydania uzupełnia bardzo bogaty materiał fotograficzny. Książka dostępna jest w wejherowskich księgarniach.



## Otwarcie Biblioteki Powiatowej w Wejherowie

Swoją działalność rozpoczęła oficjalnie Biblioteka Powiatowa w Wejherowie, która mieści się teraz na parterze budynku Kaszubsko-Pomorskiej Szkoły Wyższej przy ul. Dworcowej 7. Biblioteka będzie czynna od poniedziałku do piątku w godzinach 10-18, a w sobotę 10-14. Biblioteka zamierza prowadzić szeroko zakrojoną działalność czytelnictwa i kulturalną, w tym również usługę „Książka do domu” – dla osób starszych i niepełnosprawnych. Znajduje się tutaj bogaty księgozbiór liczący ok. 17 tys. woluminów, w tym pozycje akademickie, popularno-naukowe, klasyka polska i zagraniczna, a także książki dla dzieci i młodzieży. Jest też kąciak dla dzieci i strefa wi-fi.

## Medale kickboxerów w Nowym Sączu



Zawodnicy Wejherowskiego Stowarzyszenia Sportowego oraz KTS-K GOSRiT Luzino wywalczyli w rozgrywanym w Nowym Sączu turnieju kickboxingu „Muszynianka Cup” - 13 medali złotych, 11 srebrnych i 9 brązowych.

– Turniej stał na wysokim poziomie organizacyjnym. Był także obfity w nowe doświadczenia, wystawiliśmy również debiutantów, każdy stoczył po kilka świetnych walk. Najtrudniej o przedarcie się do finałów było w kategorii wiekowej dzieci, gdyż do Nowego Sącza właśnie w tej grupie wiekowej, zawodników przyjechało zdaje się najwięcej – mówi Rafał Karcz.

Zdaniem trenera na szczególne wyróżnienie zasługują kadeci: Zuzia Kalbarczyk (w pięknym stylu wygrała rywalizację pointfighting oraz kick-light), Kacper Macholl (otrzymał puchar najlepszego zawodnika pointfightingu kadetów), Dorian Kupc (1 miejsce w kat. dzieci) i Nikodem Komkowski, a także Nikola Siecińska i Błażej Mach, który miał bardzo ciężkie i wyczerpujące pojedynki. Szczegółowe wyniki znajdą się wkrótce na stronie [www.sportwejherowo.pl](http://www.sportwejherowo.pl).



## Wejherowska judoczka na podium

Agata Syska reprezentująca Uczniowski Klub Sportowy Team DRAGON Wejherowo od 14 listopada staje na podium prestiżowych zawodów Judo.

W Międzynarodowym turnieju Judo zaliczanym do klasyfikacji Pucharu Polski International Judo Baltic Cup Gdynia jako młodziczka Agata zajęła pierwsze miejsce w kategorii wagowej do 40kg, a jej klubowa koleżanka Marta Patok wywalczyła srebrny medal w kategorii dzieci. W Mistrzostwach Pomorza w Judo Dzieci w Gdyni Agata wywalczyła brązowy medal. W XXV Turnieju Judo w Gdańsku wygrała wszystkie swoje walki przed czasem i zdobyła złoty medal. W „Mikołajkową niedzielę” na hali AWFis w Gdańsku wejherowianka ponownie stanęła na najwyższym stopniu podium wygrywając w finale przed czasem z bardzo mocną zawodniczką z Kaliningradu. Więcej na stronie klubowej [www.judodragon.pl](http://www.judodragon.pl)



## Maciej Mathea wicemistrzem Polski

Zawodnik Wejherowskiego Klubu Bokserskiego Maciej Mathea został wicemistrzem Polski. W finale spotykał się z doświadczonym zawodnikiem z Bydgoszczy. Świadczy to o wioletoletniej ciężkiej pracy wejherowianina i jego długoletnich przygotowaniach. Maciej dzielnie walczył w finale, zgromadzona publiczność komentując walkę stwierdza, że była ona wyrównana a ambicją naszego zawodnika mogłoby podzielić kilku kolejnych zawodników.

Gratulujemy Maćkowi srebra i życzymy sukcesów w przyszłości.



## URZĄD MIEJSKI w Wejherowie Plac Wejhera 8 - Ratusz Miejski

### Informacja:

58 677 70 00, fax 58 672 12 57

**Prezydent Miasta:** Krzysztof Hildebrandt

Sekretariat Prezydenta Miasta

58 677 70 19, 58 677 70 20

**Zastępca Prezydenta:** Piotr Bochiński

**Zastępca Prezydenta:** Beata Rutkiewicz

Sekretariat Zastępców Prezydenta

58 677 70 03, 58 677 70 04, fax 58 677 70 50

**Sekretarz Miasta:** Bogusław Suwara

58 677 70 20

**Skarbnik Miasta:** Arkadiusz Kraszkiewicz

58 677 71 59

## WYDZIAŁY URZĘDU MIEJSKIEGO

(w nawiasie - kierownicy)

### Plac Wejhera 8

**Wydział Ogólno-Organizacyjny**

58 677 70 30, fax 58 677 70 44

**Sekretariat Rady Miasta**

58 677 70 26, 58 677 70 27

**Wydział Kultury, Spraw Społecznych,**

**Promocji i Turystyki (Michał Jeliński)**

58 677 70 37, 58 677 70 38

**Straż Miejska (Zenon Hinc)**

986, 58 677 70 40, fax 58 672 64 49

### Ulica 12-go Marca 195 - Kancelaria Ogólna

**Wydział Spraw Obywatelskich**

(Mariola Pokraczyńska)

Ewidencja: 58 677 70 12, 58 677 70 15

Dowody osobiste: 58 677 70 45

**Wydział Finansowy (Izabela Noetzel)**

58 677 71 61 Sekretariat: 58 677 71 59

**Wydział Inwestycji, Gospodarki Komunalnej**

**i Ochrony Środowiska (Stanisław Brzozowski)**

Sekretariat: 58 677 71 03; 58 677 71 04

**W. Gospodarki Nieruchomościami i Urbanistyki**

(Miroslaw Ziemann)

Sekretariat: 58 677 71 43, 58 677 71 44

**Miejski Konserwator Zabytków**

(Anita Jaśkiewicz-Sojak)

58 677 71 41

**Wydział Spraw Lokalowych (Krystyna Niklewicz)**

58 677 71 25

**Urząd Stanu Cywilnego (Grzegorz Gaszta)**

58 677 71 31

**Ewidencja Działalności Gospodarczej**

58 677 71 34, 58 677 71 36

**Inspektorat Bezpieczeństwa i Zarządzania**

**Kryzysowego**

58 677 71 37, 58 677 71 39

**Miejski Zespół Obsługi Placówek Oświatowych**

(Dorota Popiołek)

58 738 66 00, fax 58 738 66 19

**Zakład Usług Komunalnych w Wejherowie**

**Sp. z o.o. (Roman Czerwiński)**

ul. Obrońców Helu 1, 58 676 95 20, 58 676 95 50

**Miejski Zakład Komunikacji Wejherowo Sp. z o.o.**

(Czesław Kordel)

ul. Tartaczna 2, 58 572 29 30, 58 572 29 32

**Wejherowski Zarząd Nieruchomości**

**Komunalnych (Jarosław Jędrzejewski)**

ul. Sobieskiego 251, 58 677 50 00, 58 672 47 97

**Wejherowskie Towarzystwo Budownictwa**

**Społecznego (Ewa Puchowska)**

ul. Parkowa 2A/20, 58 677 46 16, 58 672 47 26

**Miejski Ośrodek Pomocy Społecznej**

(Anna Kosmańska)

ul. Kusocińskiego 17, 58 672 41 70

**Wejherowskie Centrum Kultury**

(Jolanta Rożyńska)

ul. Sobieskiego 255, 58 672 27 75

**Miejska Biblioteka Publiczna**

(Danuta Balcerowicz),

ul. Kaszubska 14, 58 677 65 70

Wypożyczalnia, dorośli 58 677 65 74

**NOWINY** - Biuletyn Informacyjny Urzędu Miejskiego w Wejherowie - egzemplarz bezpłatny.

**Redaktor prowadzący:** Iwona Rogacka / tel. 58 677 70 56 / fax 58 672 12 57 / e-mail: [nowiny@wejherowo.pl](mailto:nowiny@wejherowo.pl);

Materiały informacyjne przyjmowane są codziennie w godzinach pracy Urzędu Miejskiego. Ogłoszenia i komunikaty stowarzyszeń oraz instytucji użyteczności publicznej drukowane są bezpłatnie.

**Wydawca:** Urząd Miejski w Wejherowie. **Nakład** 6 000 egz. **Druk:** Wejherplast.


# Miłośnicy Fotografii Mobilnej w Wejherowie

W sobotę, 5 grudnia na zaproszenie Urzędu Miejskiego w Wejherowie w Filharmonii Kaszubskiej spotkało się 25. miłośników fotografii mobilnej z grupy IGERSGDANSK. Goście z Trójmiasta skupili się na zwiedzaniu i fotografowaniu Filharmonii Kaszubskiej po czym wszyscy udali się na krótki spacer po mieście. Podczas spotkania powstało mnóstwo wspaniałych zdjęć, niektóre z nich prezentujemy poniżej.



[instagram.com/wejherowo](https://www.instagram.com/wejherowo)



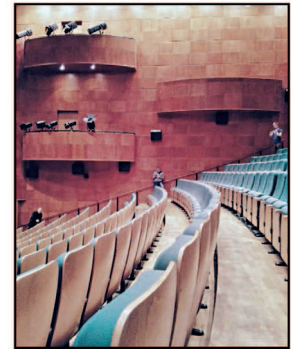
 vollygda



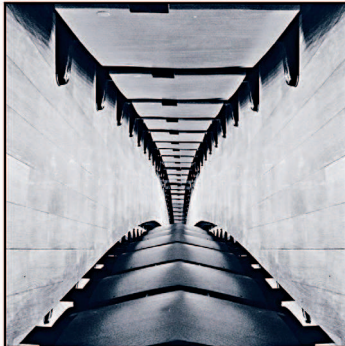
 hawkins\_6



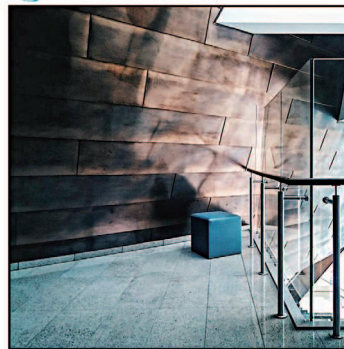
 adrianwerner



 zvarson



 iamszadowiak




 bartoszkozik




 dareksobiecki



 im\_parasolka



 bea\_tlg



**#WEJHEROWO**

PREZYDENT MIASTA WEJHEROWA KRZYSZTOF HILDEBRANDT  
ZAPRASZA

31.12.2015

# SYLWESTER W PARKU IM. A. MAJKOWSKIEGO W WEJHEROWIE

- 23.00 ■ Rozpoczęcie zabawy sylwestrowej
  - 23.05 ■ DJ Party (lata 70, 80, 90)
  - 23.59 ■ Życzenia Noworoczne Prezydenta Miasta Wejherowa
  - 00.00 ■ Pokaz sztucznych ogni
  - 00.15 ■ DJ Party (lata 70, 80, 90)
  - 01.00 ■ Zakończenie
- DJ / Konferansjer: Tadeusz Majkowski