



## PRAWIE 19 MLN ZŁOTYCH Z UE NA BUDOWĘ WĘZŁA WEJHEROWO

s. 2-3



Wejherowski Budżet  
Obywatelski

str. 4

Budowa kolejnych ulic

str. 6-7

Majowe atrakcje

str. 10



**Inwestycja „Węzeł Wejherowo” obejmuje tereny położone pomiędzy ulicami 10 Lutego, Kwiatową i Spacerową, a ulicą I Brygady Pancерnej Wojska Polskiego.**



**Wiadukt kolejowy (pod torami kolejowymi) w ciągu ulicy Kwiatowej – widok od dworca PKS.**

## Przejazd pod torami i ogólnodostępne parkingi Powstaje Węzeł Wejherowo (Kwiatowa)

**Wejherowo zdobyło prawie 19 milionów złotych dofinansowania ze środków unijnych na budowę węzła integracyjnego wraz z trasami dojazdowymi w ciągu ulicy Kwiatowej w Wejherowie. W Urzędzie Marszałkowskim w Gdańsku Marszałek Województwa Pomorskiego Mieczysław Struk i Prezydent Wejherowa Krzysztof Hildebrandt oficjalnie podpisali umowę o dofinansowaniu inwestycji.**

Przy podpisaniu dokumentu obecny był także Arkadiusz Kraszkiewicz, skarbnik miasta Wejherowa. Węzeł Wejherowo (Kwiatowa) to jedna z trzech wielkich, strategicznych inwestycji komunikacyjnych w Wejherowie, obok budowanego obecnie Węzła Śmiechowo (Zryw) i już częściowo wybudowanego Zachodniego Połączenia Drogowego Wejherowa Węzeł Działki. Budowa pozwoli na bezkolizyjne połączenie dwóch części miasta, podzielonych drogą krajową nr 6 i torami kolejowymi.

Całkowita wartość projektu to ok. 48 mln złotych, z czego 18,9 mln zł pochodzi ze środków Unii Europejskiej w ramach Zintegrowanych Inwestycji Terytorialnych (ZIT). Budowa inwestycji rozpocznie się w połowie bieżącego roku, a planowane zakończenie to rok 2019.

Inwestycja „Węzeł Wejherowo” obejmuje tereny położone pomiędzy ulicami 10 Lutego, Kwiatową i Spacerową, a ulicą I Brygady Pancerniej Wojska Polskiego.

Umowa o dofinansowanie obejmuje m.in. budowę wiaduktu kolejowego (pod torami kolejowymi) w ciągu ulicy Kwiatowej, przebudowę skrzyżowań, ulic, chodników i zjazdów w drogach powiązanych z ul. Kwiatową; budowę parkingów i miejsc postojowych, w tym dla rowerów, budowę przystanków autobusowych, budowę fragmentu trasy rowerowej, przebudowę zejść do tunelu dla pieszych w sąsiedztwie dworca kolejowego wraz z budową wind.

### Zakres prac

Zgodnie z projektem, w pierwszym etapie rozpoczną się prace u zbiegu ulic Kopernika i 10 Lutego, gdzie przebudowane zostanie skrzyżowanie. Następnie na skrzyżowaniu ulic Dworcowej, 10 Lutego i Kwiatowej powstanie rondo, od którego w kierunku zachodnim odchodzić będzie ulica Kwiatowa prowadząca do wiaduktu pod torami kole-

jowymi z włączeniem do ronda im. Solidarności w drodze krajowej nr 6. Dzięki temu ruch pojazdów na ul. Kwiatowej, jadących w kierunku „szóstki”, będzie odbywał się płynnie. Zatory i utrudnienia w tym rejonie powodowane są obecnie głównie przez zamknięte rogatki na przejeździe kolejowym. Prace prowadzone będą także na części ul. Spacerowej.

Powstanie Węzła Wejherowo (Kwiatowa) w rejonie głównego dworca PKP/SKM, to nie tylko budowa wiaduktu, ronda i ulic objętego I etapem. Ważnym elementem tego



### Krzysztof Hildebrandt, Prezydent Wejherowa

*– Jest to bardzo ważna inwestycja - połączenie bezkolizyjne łączące północną część miasta z południową. Wszystko to z myślą o usprawnieniu i bezpieczeństwie ruchu mieszkańców Wejherowa. Podpisaliśmy umowę o dofinansowaniu budowy węzła integracyjnego wraz z trasami dojazdowymi w ciągu ulicy Kwiatowej w Wejherowie. Budujemy w ten sposób sprawny system komunikacyjny. Budowa węzłów integracyjnych to część strategii rozwoju nie tylko Wejherowa, ale również województwa, jest to również kierunek zgodny z wytycznymi unijnymi.*

węzła integracyjnego będzie II etap inwestycji, czyli budowa ogólnodostępnego parkingu dla samochodów i rowerów oraz przystanków MZK i PKS w pasie drogowo-kolejowym (po północnej stronie dworca – pomiędzy torami kolejowymi, a drogą krajową nr 6). Wielofunkcyjny parking połączony zostanie istniejącym przejściem z dworcem.

Charakterystyczne dla węzła integracyjnego to zlokalizowane tu funkcje tzw. PARK&RIDE (z ang. „zaparkuj i jedź”, czyli miejsca przeznaczone dla kierowców, którzy przesiadają się do komunikacji miejskiej), KISS&RIDE (z ang. „pocałuj i jedź”, czyli miejsca przeznaczone dla kierowców odwożących swoich pasażerów, którzy przesiadają się do komunikacji miejskiej, pozwalające na krótkotrwały postój) oraz BIKE&RIDE (parking dla rowerów działający wg zasady „zaparkuj rower i jedź komunikacją publiczną”).

Cały teren wokół budowy Węzła Integracyjnego Wejherowo (Kwiatowa) zostanie zagospodarowany z uwzględnieniem terenów zielonych.

### Część strategii rozwoju miasta

Jak mówi zastępca prezydenta Wejherowa Beata Rutkiewicz, jest to trudna inwestycja ze względu na to, że prace prowadzone będą w centrum miasta, w ścisłej zabudowie. Jednak konieczna, ponieważ budowa usprawni ruch komunikacyjny w całym mieście.

*– Celem tych inwestycji jest zmniejszenie obciążenia dróg ruchem samochodowym zwiększając jednocześnie udział w transporcie publicznym np. SKM – wyjaśnia Beata Rutkiewicz, zastępca prezydenta Wejherowa. – Realizując takie działania przyczyniamy się do poprawy poziomu i jakości życia społeczności lokalnej oraz ograniczamy zanieczyszczenie powietrza, a dodatkowo możemy liczyć na dofinansowanie unijne. Niestety sama inwestycja polegająca na budowie parkingu nie spowoduje zwiększenia udziału*

*w transporcie publicznym. Bardzo ważnym elementem węzła integracyjnego jest dogodny dojazd do niego. Tymczasem Wejherowo podzielone jest drogą krajową nr 6 i torami kolejowymi. To w dużej mierze utrudnia transport i komunikację w mieście. Rozwiązaniem jest połączenie części północnej z południową poprzez wybudowanie wiaduktu kolejowego. Przy projektowaniu „Węzła Integracyjno-Komunikacyjnego Kwiatowa” zwróciliśmy szczególną uwagę na to, aby powstały ogólnodostępne parkingi. Te parkingi nie tylko rozwiążą problem zaparkowania samochodu w centrum miasta, ale przede wszystkim umożliwią korzystanie mieszkańcom z transportu zbiorowego SKM i PKP. Podobną ofertę kierujemy też do osób, które będą chciały skorzystać z rowerów w celu dojechania do dworca kolejowego. Kolejnym III etapem, już po wykonaniu węzła integracyjnego, będzie analiza zasadności wprowadzenia roweru metropolitalnego.*



URZĄD MARSZAŁKOWSKI  
WOJEWÓDZTWA POMORSKIEGO

Unia Europejska  
Europejski Fundusz Społeczny



## Trwa składanie projektów w ramach Wejherowskiego Budżetu Obywatelskiego 2017

**Wpływają już pierwsze projekty w ramach trzeciego Wejherowskiego Budżetu Obywatelskiego. Mieszkańcy mogą składać wnioski z propozycjami projektów do 4 maja br.**

Przypnijmy, że wejherowianie po raz trzeci mogą bezpośrednio zdecydować o wydatkowaniu miejskich pieniędzy w ramach Budżetu Obywatelskiego. Do dyspozycji mieszkańców jest 1 milion złotych. W tegorocznej edycji, miasto przeznaczyło 950 tys. zł na projekty inwestycyjne i 50 tys. zł na nieinwestycyjne. Maksymalna wartość zgłoszonego projektu inwestycyjnego nie może przekroczyć kwoty 200 tys. zł, a projektu nieinwestycyjnego – 10 tys. zł.

Głosowanie odbywać się będzie w terminach wspólnych z innym samorządami, w ramach metropolii trójmiejskiej – na przełomie września i października, a realizacja projektów nastąpi w 2018 roku.

### Co należy wziąć pod uwagę zgłaszając projekt?

Działania zaproponowane przez mieszkańców, muszą należeć do zadań własnych miasta, a także uwzględniać

zasady legalności, gospodarności i celowości. Przy formułowaniu projektu inwestycyjnego należy dokładnie sprawdzić własność terenu, na którym proponowana inwestycja ma być zrealizowana. Dodatkowo mogą być dołączone zdjęcia terenu, na którym ma powstać inwestycja. Zadania inwestycyjne i remontowe mogą zostać wykonane tylko na terenach będących w posiadaniu Miasta Wejherowa.

Projekt do budżetu obywatelskiego powinien być tak napisany, aby z jednej strony zainteresować mieszkańców i zdobyć ich poparcie potrzebne do złożenia wniosku, a potem w głosowaniu, zaś z drugiej strony musi umożliwić weryfikację formalną i analizę techniczno-ekonomiczną wniosku przez Komisję ds. Budżetu Obywatelskiego. Podobnie jak w poprzednich edycjach, autorzy projektu muszą na etapie składania wniosków przekonać mieszkańców Wejherowa, aby poparli ich wniosek. Na złożonym wniosku musi



znajdować się co najmniej 50 podpisów wejherowian, którzy ukończyli 16 lat.

### Masz pytania związane z pisaniem projektu?

Skontaktuj się z ekspertami, którzy odpowiedzą na twoje pytania:

- W zakresie inwestycji – Magdalena Florczak-Majewska, tel. 58 677 71 17
- W zakresie urbanistyki i nieruchomości – Sylwia Jedynak, tel. 58 677 85
- W zakresie wydarzeń sportowych i kulturalnych – Michał Jeliński, tel. 58 677 70 36

e-mail: [budzetobywatelski@wejherowo.pl](mailto:budzetobywatelski@wejherowo.pl)



Budżet Obywatelski  
w WEJHEROWIE 2017

## Wejherowski Budżet Obywatelski Powstaje Centrum Sportu Tytani

**Centrum Sportu Tytani**  
**Rozpoczęła się budowa Centrum Sportu Tytani w Wejherowie. Na boisku przy ul Kochanowskiego powstanie profesjonalny zespół boisk wraz z bieżnią. To już kolejny realizowany projekt w ramach Wejherowskiego Budżetu Obywatelskiego.**



Na boisku w rejonie skrzyżowania ul. Pomorskiej i Kochanowskiego, gdzie powstanie profesjonalny teren do uprawiania sportu i rekreacji, prezydent Wejherowa Krzysztof Hildebrandt spotkał się z działaczami Klubu Sportowego Tytani.

– *Stoimy w miejscu, gdzie będzie realizowany projekt Budżetu Obywatelskiego „Centrum Sportu Tytani”* – powiedział prezydent **Krzysztof Hildebrandt**. – *Zgodnie z tym planem wokół boiska zostanie wybudowana bieżnia o długości około 180 metrów, a wewnątrz dwa boiska – jedno do piłki ręcznej, a drugie do koszykówki. Obok powstanie także trzecie boisko do piłki plażowej. Realizacja tego zadania ma nastąpić do końca 2017 roku.*

Koszt realizacji wyniesie około 200 tys. zł. Wykonawcą będzie Zakład Usług Komunalnych w Wejherowie. Jak podkreśla prezydent obiekt będzie

służył nie tylko sportowcom klubu piłki ręcznej Tytani, ale również wszystkim mieszkańcom, stąd oprócz boisk zaplanowana tutaj jest bieżnia lekkoatletyczna. Kierownik klubu KS Tytani Maciej Nowociński powiedział, że w ramach inwestycji powstaną także dodatkowe atrakcje m.in. siłownia fitness, strefa rekreacyjna i mały plac zabaw dla dzieci.

– *Chodzi o to, że gdy rodzice przyjdą pocwiczyć lub pobiegać, to dzieci muszą mieć także miejsce bezpiecznego spędzania czasu wolnego. Przewidujemy również budowę oświetlenia oraz systemu monitoringu wizyjnego dla tego miejsca* – mówi **Maciej Nowociński**.

– *Zależy nam, aby to był obiekt w pełni bezpieczny* – dodaje prezes klubu **Remigiusz Sałata** podkreślając, że Centrum Sportu Tytani będzie czynne przez cały dzień, ale w porze nocnej z konieczności będzie zamknięte.



## Żurawie

### są już w wejherowskim parku

Druga woliera w wejherowskim parku doczekała się kolejnych mieszkańców. Cztery żurawie koroniaste adaptują się obecnie do nowych warunków. Przypomnijmy, że w ubiegłym roku w parku zagościły dwa bieliki.

Podczas spotkania w parku prezydent Wejherowa Krzysztof Hildebrandt oraz dyrektor WZNK Jarosław Jędrzejewski symbolicznie odstonili tablicę informacyjną o żurawach.

– Od dzisiaj możemy podziwiać w wejherowskim parku także żurawie – mówi prezydent Wejherowa **Krzysztof Hildebrandt**. – Woliery z ptakami podnoszą niewątpliwie atrakcyjność parku. Czynniki wszystkie, aby wejherowski park był jak najbardziej naturalny. Oprócz żurawi, możemy oglądać także bieliki, które nie są w stanie samodzielnie żyć w naturalnym środowisku i czarne łabędzie. W tym roku, w ramach rewitalizacji parku, przeprowadzone zostaną kolejne prace, które zwiększą atrakcyjność tej części miasta. Planowana jest m.in. modernizacja kanałów oraz siłowni na świeżym powietrzu.

Jak mówi Paweł Formela, kierownik działu edukacji przyrodniczej WZNK, żurawie koroniaste to piękne ptaki z rodziny żurawi, o szarym upierzeniu z białymi fragmentami na skrzydłach oraz charakterystyczną, złotą koroną na głowie.

– Ptaki osiągają ok. 1 metra długości ciała, rozpiętość ich skrzydeł to 180-200 cm, a wagą ok. 3-4 kg – mówi **Paweł Formela**. – Te dostojne ptaki żywią się zarówno nasionami, orzechami, jaskami i owadami, czy płazami. Prowadzą dzienny tryb życia. Obserwujemy teraz ich zachowanie i jak wiadać z werwą dostosowują się do nowych warunków.

W spotkaniu w parku uczestniczyli Arkadiusz Kraszkiewicz, skarbnik miasta Wejherowa oraz Bogusław Suwara, sekretarz miasta.



## O systemie ratowniczo-gaśniczym rozmawiano w urzędzie

Funkcjonowanie Krajowego Systemu Ratowniczo-Gaśniczego na terenie Wejherowa i powiatu wejherowskiego w kontekście działań ratowniczo-gaśniczych było tematem posiedzenia Miejskiego Zespołu Zarządzania Kryzysowego w Wejherowie z udziałem sekretarza miasta Bogusława Suwary.

Szef Inspektoratu Bezpieczeństwa i Zarządzania Kryzysowego Andrzej Fedoruk przypomniał, że na system KSRG w Wejherowie składa się Komenda Powiatowa Państwowej Straży Pożarnej w Wejherowie, jednostki ochrony przeciwpożarowej, które mają siedzibę na terenie powiatu wejherowskiego i są włączone do systemu, Powiatowy Zespół Reagowania Kryzysowego w Wejherowie, inne służby, inspekcje i straże oraz inne instytucje i podmioty z dziedziny ratownictwa, w tym Ochotnicze Straże Pożarne włączone do KSRG.

Szczegółowe informacje na temat funkcjonowania Krajowego Systemu Ratowniczo-Gaśniczego w kraju, a przede wszystkim na terenie Wejherowa i powiatu wejherowskiego przedstawił

st. kpt. poż. Waldemar Lewandowski – zastępca komendanta powiatowego Państwowej Straży Pożarnej w Wejherowie. Poinformował m.in., że w Komendzie Powiatowej PSP w Wejherowie pełni służbę 108 funkcjonariuszy i 4 pracowników cywilnych, a budżet KP PSP wynosi ok. 8,6 mln zł rocznie. W skład Komendy Powiatowej PSP wchodzi 2 jednostki ratowniczo-gaśnicze: w Wejherowie i Rumi. Na terenie powiatu wejherowskiego działa również 16 jednostek Ochotniczej Straży Pożarnej.

St. kpt. Waldemar Lewandowski przedstawił również dane statystyczne o ilości zdarzeń ratowniczych w mieście i powiecie. Przykładowo ilość pożarów w powiecie roku 2015 wynosiła 124, a w 2016 – 95 i stanowią one



ok. 26 proc. wszystkich zdarzeń. Najczęściej służby ratowniczo-gaśnicze wyjeżdżają do wypadków drogowych.

Obecny na posiedzeniu przedstawiciel szpitala Zdzisław Zaborowski poinformował, że dotychczasowy Szpital Specjalistyczny w Wejherowie od 4 kwietnia br. wchodzi w skład grupy szpitali pod nazwą Szpital Pomorski Sp. z o.o., ul. Powstania Styczniowego 1, 81-519 Gdynia, w lokalizacji Szpital F. Ceynowy w Wejherowie, ul. dr. A. Jagalskiego 10, 84-200 Wejherowo. Prezesem Zarządu spółki jest Jolanta Sobierańska-Grenda, zaś wiceprezesami – Dariusz Nałęcz i Andrzej Zieleniewski.

## Budowana jest kolejna ulica w Śmiechowie – ul. Obrońców Westerplatte



Przebudowa obejmie wykonanie z mieszanki mineralno-asfaltowej nawierzchni ulicy na długości ok. 430 metrów. W ramach inwestycji wybudowane zostaną chodniki z kostki betonowej oraz 15 miejsc postojowych w zatokach. Dla spowolnienia ruchu wykonane zostaną dwa wyniesione skrzyżowania (**podniesienie skrzyżowania do poziomu chodników przy jezdni**) – z ul. Matejki i ul. Paderewskiego oraz jeden próg zwalniający. Tzw. „ślepy” odcinek ul. Obrońców Westerplatte – od ul. Paderewskiego zostanie wykonany z kostki betonowej.

**Rozpoczął się I etap przebudowy ul. Obrońców Westerplatte na odcinku od ul. Sędzickiego do skrzyżowania z ul. Paderewskiego. Inwestycja będzie kosztowała ok. 860 tys. zł, z czego 607 tys. zł to środki pochodzące z budżetu miasta Wejherowa, a 252 tys. zł – z PEWiK-u.**

Przebudowana zostanie także kanalizacja deszczowa.

W ramach I etapu tej inwestycji zostanie wymieniona sieć wodociągowa wraz z przyłączami w ul. Obrońców Westerplatte i Paderewskiego na długości ok. 850 metrów.

Najprawdopodobniej jeszcze w tym roku przebudowana zostanie także ul. Paderewskiego na odcinku ok. 135 metrów.

Wykonawcą inwestycji jest konsorcjum Kruszywo sp. z o.o. i Bituminium sp. z o.o. Przypomnijmy, że w tej części Wejherowa to już kolejne budowane ulice. Trwa budowa ul. Ofiar Grudnia 1970, przebudowana została ul. Leśna, Wschodnia, Poprzeczna, Środkowa, Nowa i ul. Brzozowa. Wspólnie z powiatem miasto wybudowało ulicą Odrębną. Przy wejherowskim cmentarzu miasto wybudowało także parking na prawie 300 miejsc parkingowych, w tym dla osób niepełnosprawnych oraz dla autobusów.

## Przedłużona linia autobusowa



Od 18 kwietnia 2017 roku zmienił się rozkład jazdy linii nr 6. Linia ta została przedłużona w kierunku do ulicy Patoka. Jest to związane z likwidacją przystanku autobusowego przy ul. Gdańskiej w kierunku Wejherowa.

Nowym przystankiem końcowym dla kierunku do ulicy Patoka jest przystanek „Wejherowo Necla/Patoka 02”, który jest również przystankiem początkowym tej linii dla kierunku do ulicy Rogali.

Dodatkowo na nowym odcinku przedłużonej linii funkcjonują przystanki: „Wejherowo Necla/Patoka 01” dla kierunku do ulicy Rogali oraz „Wejherowo Chmielewskiego 02” dla kierunku do ulicy Patoka. Przypomnijmy, że w ubiegłym roku utworzono nową linię autobusową nr 6, która połączyła osiedle Śmiechowo-Północ z wejherowskim szpitalem i osiedlem Przemysłowa.

Informacje o rozkładzie na stronie internetowej [www.mzkwejherowo.pl](http://www.mzkwejherowo.pl) oraz u dyspozytora MKZ 58 572 29 33.

## Już 200 kobiet nauczyło się podstaw samoobrony



**Dobiegł końca szósty z kolei bezpłatny kurs samoobrony kobiet organizowany przez wejherowską Straż Miejską i Urząd Miejski w Wejherowie. Prezydent Wejherowa Krzysztof Hildebrandt wręczył 30. uczestniczkom certyfikaty potwierdzające zakończenie przeszkolenia.**

– *Dziękuję Straży Miejskiej za tę cenną inicjatywę, która przyczynia się do poprawy bezpieczeństwa osobistego i publicznego. Cieszę się, że już około 200 kobiet zdecydowało się na przeszkolenie z zakresu samoobrony i gratuluję paniom zdobytych umiejętności – powiedział Krzysztof Hildebrandt, prezydent Wejherowa.*

– *Zdobyłyśmy większą wiarę w siebie i poczucie bezpieczeństwa osobistego. Dotychczas nie miałam pojęcia, że prostym ruchem mogę dać skuteczny odpór w momencie zaatakowania – mówi Karina Strzelecka.*

– *Zachęcamy panie, aby zdobyte umiejętności nadal rozwijały, bo jak przekonałyście się, na pewno warto – mówi Zenon*

*Hinca, komendant Straży Miejskiej informując, że niebawem rozpocznie się siódma edycja kursu, na którą jest już komplet chętnych.*

Zajęcia praktyczne z kursantkami prowadził doświadczony instruktor samoobrony i trener kickboxingu Rafał Karcz. Podczas zajęć teoretycznych, które prowadził komendant Straży Miejskiej w Wejherowie Zenon Hinca, panie miały okazję m.in. zapoznać się ze środkami przymusu bezpośredniego, których mogą użyć podczas obrony koniecznej. Natomiast ratownik medyczny Tomasz Groth przeszkolił kursantki z zakresu udzielania pierwszej pomocy przedmedycznej.

## Przebudowa ul. Ofiar Grudnia 1970

Trwa przebudowa ulicy Ofiar Grudnia 1970 w Wejherowie. To kolejna ulica w Śmiechowie, która zostanie utwardzona. Miasto przeznaczyło na to zadanie 528 tys. złotych. Przebudowa poprawi nie tylko estetykę, ale także komfort jazdy na tym odcinku.

Na długości 300 metrów zostanie wykonana nawierzchnia jezdni z kostki betonowej o szerokości 4,5 metra. Powstaną chodniki, zjazdy do posesji z kostki betonowej. Wykonany zostanie także element spowalniający ruch. W ramach inwestycji wybudowana zostanie kanalizacja deszczowa.

– To kolejna ulica w tej części Śmiechowa, która zyskuje nową nawierzchnię – mówi **Beata Rutkiewicz**, zastępca prezydenta Wejherowa. – Wybudowaliśmy parking

przy cmentarzu, przebudowana została ul. Leśna, Wschodnia, Poprzeczna, Śródkowa, Nowa, ul. Brzozowa, wspólnie z powiatem ulica Odrębna, a teraz prowadzone są prace na ul. Ofiar Grudnia 1970. Koszt przebudowy to 528 tys. złotych, a prace wykonuje firma G.M.M. Marzena Gaffka.



Praca zespołowa, rozwiązywanie problemów i kreatywne myślenie to kompetencje kluczowe w XXI wieku. Tego uczy Odyseja Umysłu, przyjazny program edukacyjny realizowany w formie międzynarodowego konkursu, w którym co roku bierze udział kilkadziesiąt tysięcy uczniów i studentów z całego świata. Jak mówią nauczyciele ze „społecznej”:

– Naszym celem jest rozwój zdolności twórczych, jakie posiada każdy młody człowiek. Uczymy dzieci i młodzież kreatywnego i krytycznego myślenia, angażując grupy uczestników w proces twórczego rozwiązywania problemów rozbieżnych – czyli takich, które rozwiązać można na wiele sposobów. „Odyseusze” uczą się marzyć – odważnie i w oparciu o cele, myśleć – samodzielnie i nieszablonowo, i tworzyć – rozwiązania oryginalne i efektywne zarazem. Zachęcamy ich, by działali w duchu innowacji – łamiąc schematy i przyzwyczajenia, i w duchu kooperacji – z otwartością na pomysły i opinie innych. Stawiamy przed nimi wyzwania, które wymagają łączenia w praktyce wiedzy i wyobraźni, nauki i sztuki, rąk i umysłów.

## Szkoła Społeczna rusza na Białoruś

Społeczna Szkoła Podstawowa w Wejherowie od dziesięciu lat bierze udział w programie edukacyjnym Odyseja Umysłu. Patronat nad polską edycją sprawuje Minister Edukacji Narodowej. W 2014 roku „Odyseusze” ze społecznej zostali mistrzami Europy. W tym roku szkoła będzie reprezentowała Polskę i Wejherowo na Eurofestiwalu na Białorusi.

## Sukcesy tancerek WCK w Łebie

Znakomicie zaprezentowały się młode tancerki z Wejherowskiego Centrum Kultury pod kierunkiem Elżbiety Czeszejko podczas IV Ogólnopolskiego Turnieju Sztuki Baletowej.

W grupie młodszej (do lat 11): pierwsze miejsce w kategorii jazz wywalczył duet Antonina Kas i Dominika Rompca. Drugie miejsce w tańcu klasycznym solo wytańczyły Maja Kukowska i Maja Grodzicka, zaś trzecie miejsce, w kategorii jazz

solo, zdobyła Zuzanna Syska. Na 4. miejscu w tej kategorii uplasowała się Antonina Kas, a wyróżnienia otrzymały Oliwia Plizga i Dominika Rompca. Ponadto w tańcu współczesnym solo Ewa Odwrot i Oliwia Plizga zajęły 5. miejsce. W grupie średniej (12 - 15 lat) bardzo dobrze zaprezentowała się w kategorii jazz Natalia Zegzuła zdobywając pierwsze miejsce. W tej kategorii Amelia Badena wytańczyła 3. miejsce, a Ania Witkowska i Natalia Pranga otrzymały wyróżnienia. Ponadto w tańcu klasycznym Amelia Badena wytańczyła 3. miejsce, a w tańcu współczesnym 5. miejsce. Natomiast w grupie starszej powyżej 15 lat Natalia Orchel zdobyła 3. miejsce w tańcu współczesnym.

W grupie młodszej rewelacyjnie zaprezentowały się Bąbelki zdobywając pierwsze miejsce zarówno w kategorii tańca klasycznego, jak i tańca współczesnego.



W grupie średniej (12-15 lat) formacja Baccara Junior wywalczyła 2. miejsce, a w tańcu współczesnym Baccarki zdobyły 3. miejsce.

W grupie starszej (powyżej 15 lat) formacja Baccara zdobyła pierwsze miejsce w kategorii jazz oraz tańca współczesny.

Gratulujemy sukcesów i życzymy kolejnych udanych występów.



## Misterium Męki Pańskiej na Kalwarii Wejherowskiej

**Okolo 3 tysięcy wiernych wzięło udział w tegorocznym Misterium Męki Pańskiej, które w Wielki Piątek odbyło się na Kalwarii Wejherowskiej.**

Inscenizacja zorganizowana przez Wejherowskie Centrum Kultury wraz ze Stowarzyszeniem Misterników Kaszubskich pod patronatem Prezydenta Wejherowa Krzysztofa Hildebrandta, zyskała status jednej z najważniejszych rekonstrukcji historycznych w regionie.

Wydarzenie to ma zarówno charakter religijny, jak i historyczny. W inscenizacji każdego roku biorą udział tłumy, ponieważ wierni chcą duchowo włączyć się

w Święta Wielkanocne. Rekonstrukcja historyczna męczeństwa i śmierci Jezusa Chrystusa, przedstawienie Jego męki, pobudza wyobraźnię uczestników i zmusza do refleksji. Nabożeństwo tej osobliwej Drogi Krzyżowej na Pomorzu poprowadził kustosz Kalwarii Wejherowskiej i Sanktuarium Pasyjno-Maryjnego w Wejherowie o. Daniel Szustak. W roli Chrystusa wystąpił tradycyjnie Artur Szyszerowski. Reżyserem widowiska był Wojciech Rybakowski.







Misterium Męki Pańskiej wystawiono w Wejherowie po raz pierwszy 16 marca 2002 roku przy okazji odbywających się rekolekcji wielkopostnych dla młodzieży, którym przewodniczył ks. Abp. Tadeusz Gołowski. Od tej pory Misterium Męki Pańskiej odbywa się każdego roku. Zaplecze techniczne i patronat nad przedsięwzięciem obejmuje Wejherowskie Centrum Kultury. Wejherowskie Misterium Męki Pańskiej wystawia grupa Misterników Kaszubskich. Stanowi ono połączenie uroczystości religijnej z inscenizacją teatralną. Trwa dwie godziny i szczegółowo przedstawia ostatnie godziny z życia Chrystusa.





# Maj w Wejherowie

Na scenie Filharmonii Kaszubskiej wystąpią m.in. Edyta Bartosiewicz, Piotr Machalica, Stare Dobre Małżeństwo, Zenon Laskowik, a w ramach Biesiady Literackiej będzie można spotkać się z Ewą Błaszczk. (Daty koncertów s.13) Warto zarezerwować w swoich kalendarzach datę 20 maja. Przed południem w wejherowskim Parku odbędzie się festyn rekreacyjny „WEJHEROWO BIEGA”, a wieczorem swoje podwoje przed zwiedzającymi nocą otworzą wejherowski ratusz, muzeum oraz klasztor, które pokażą eksponaty na co dzień nie prezentowane i przygotują dodatkowe atrakcje.

### Wejherowska Noc Muzeów

Dzień Wejherowska Noc Muzeów będzie wielką atrakcją dla wszystkich, których interesują militaria, historia, tradycja i sztuka. W ratuszu, który dla zwiedzających otwarty będzie od godz. 19 do północy, przygotowano wiele atrakcji i niespodzianek. Wśród nich m.in. możliwość spotkania z prezydentem Wejherowa Krzysztofem Hildebrandtem i zrobienia wspólnego zdjęcia. Jak zwykle zwiedzający będą mieli również możliwość zrobienia sobie pamiątkowych zdjęć w fotobudce. Na wejherowskim rynku zaprezentowana zostanie zabytkowa broń strzelecka, amunicja oraz wyposażenie saperskie z kolekcji Muzeum Techniki Wojskowej GRYF i Muzeum Saperskiego Explosive, należących do największych atrakcji militarnych w północnej Polsce. Przewidziany jest udział członków grup rekonstrukcyjnych w umundurowaniu odpowiadającym prezentowanemu pojazdowi.

**Koncert Wilków, Piotra Machalicy, Starego Dobrego Małżeństwa, Edyty Bartosiewicz, biesiada literacka z Ewą Błaszczk, festyn rekreacyjny „Wejherowo Biega”, pełna atrakcji Noc Muzeów i święto miasta, czyli Dzień Jakuba Wejhera - te wszystkie wydarzenia czekają na nas w maju w Wejherowie.**

### Wejherowo Biega

Wszystkich miłośników biegania zapraszamy 20 maja do wejherowskiego amfiteatru i Parku Miejskiego im. A. Majkowskiego na festyn rekreacyjny „WEJHEROWO BIEGA”. Do wyboru będą cztery trasy, dzieci do lat 6 pobiegną na dystansie 400 m, dzieci w wieku 7-10 lat na dystansie 800 m, a młodzież i dorośli mają do wyboru trasę o dł. 2 km bądź 4 km.

Każdy z uczestników otrzyma przed biegiem koszulkę, a po dobiegnięciu na metę medal okolicznościowy. W biegach nie obowiązują zasady rywalizacji – jedynym warunkiem jest ukończenie wybranego

dystansu. Po zakończeniu biegów, wśród uczestników którzy ukończyli trasę, rozlosowane zostaną nagrody rzeczowe.

Biurowo zawodów dostępne w Amfiteatrze, będzie otwarte w godz. 9–11. O godzinie 11 odbędzie się wspólna rozgrzewka.

Start do biegu nr 1 na 400 m nastąpi o godz. 11.30 (dzieci do lat 6 – rocznik 2010 i młodsi), o godz. 11.40 – start do biegu nr 2 na 800 m (dzieci w wieku 7-10 lat rocznik 2009-2006), o godz. 11.45 start do biegu nr 3 na 2000 m (rocznik 2005 i starsi), a o godz. 12 start do biegu nr 4 na 4000 m (rocznik 2005 i starsi).

## Wejherowo na Instagramie

Jak co miesiąc wyróżniamy zdjęcie kolejnego użytkownika aplikacji Instagram, który opublikował zdjęcia Wejherowa na tym fotograficznym serwisie społecznościowym.

Zachęcamy i zapraszamy do publikowania swoich zdjęć na Instagramie. Pamiętajcie o oznaczaniu swoich zdjęć Wejherowa tagiem: #Wejherowo





Zuzanna Kalbarczyk i Paulina Stenka wywalczyły dwa brązowe medale podczas odbywających się Mistrzostw Polski w kickboxingu full contact.

Podopieczne trenera Rafała Karcza są zawodniczkami KTS-K GOSRIT Luzino i Wejherowskiego Stowarzyszenia Sportowego.

Dla obu dziewcząt był to debiut na ringu w tej formule walki. W formule full contact ciosy zadawane są z pełną siłą, jest to regulamin pełnokontaktowej walki w ringu. Zuzanna Kalbarczyk w półfinale uległa brązowej medalistce Mistrzostw Świata full contact Weronice Szymczak stosunkiem głosów 2:1, tak więc walka była wyrównana i do szczęścia zabrakło niewiele. Jak się później okazało, obie przeciwniczki zawodniczek, bez większych problemów rozprawiły się w finałach i sięgnęły po tytuł Mistrzyni Polski. Wyjazd dofinansowany był z Urzędu Miejskiego w Wejherowie.

## Kickboksery wywalczyli dwa brązowe medale

Zawody były eliminacją do Półfinału Wojewódzkich Igrzysk Młodzieży Szkolnej, które odbędą się również w Wejherowie. Zwycięzcą turnieju została drużyna gospodarzy, czyli Szkoła Podstawowej nr 8 z Wejherowa, która bezapelacyjnie wygrała wszystkie spotkania. Skład zwycięskiej drużyny: Szymon Nowicki, Piotr Krzebietke, Cezary Zabrocki, Piotr Bielawa, Oskar Lesner, Gracjan Lis, Mateusz Macholl, Robert Milczewski, Nikodem Nikrant, Oliwier Rohde, Kacper Stawicki, Jordy Siemczuk, opiekun drużyny – Kordian Zabrocki.

Drugie miejsce zajęła Podstawowa Ekologiczna Szkoła Społeczna w Rumi, trzecie – Szkoła Podstawowa nr 3 w Redzie, czwarte – Samorządowa Szkoła Podstawowa w Orlu, piąte miejsce – Szkoła Podstawowa w Bożympolu Wielkim, a szóste – Szkoła Podstawowa w Luzinie.

Poziom gry zwycięskiej ekipy pozwala myśleć o dobrym wyniku w Półfinale, a także o medalu w Finałach Wojewódzkich. Na zakończenie zawodów zespoły zostały nagrodzone pucharami, medalami i dyplomami, które wręczał organizator zawodów Kordian Zabrocki.

Organizatorami zawodów byli: Powiatowy Zespół Placówek Oświatowo-Wychowawczych w Wejherowie oraz Zespół Szkół nr 3 w Wejherowie.

## Wejherowska „ósemka” mistrzem w Mini Koszykówce Chłopców

W rozegranych w hali sportowej Zespołu Szkół nr 3 w Wejherowie, Mistrzostwach Powiatu Wejherowskiego Szkół Podstawowych w Mini Koszykówce Chłopców, zwyciężyła drużyna gospodarzy.



## Tomasz Fopke pisze i śpiewa po kaszubsku



W ramach cyklu „Pasja Czytania” w Miejskiej Bibliotece Publicznej w Wejherowie odbyło się spotkanie z Tomaszem Fopke, znanym twórcą i regionalistą kaszubskim.

Jak mówi dyrektor biblioteki Danuta Balcerowicz, cykl „Pasja Czytania” jest nawiązaniem do „Literackich Śród”, które latem organizowane są w Parku Miejskim im. Aleksandra Majkowskiego.

Tomasz Fopke rozpoczął swoje spotkanie autorskie od wykonania pieśni w języku kaszubskim, a później cytował wiersze po kaszubsku wybrane z różnych swoich tomików poetyckich. Dość zabawnym utworem okazał się przekład z polskiego na kaszubski „Kaczki dziwaczki” Jana Brzechwy. Jak się okazało, Tomasz Fopke przełożył na kaszubski najbardziej znane wiersze dla dzieci właśnie Jana Brzechwy i Juliana Tuwima. Napisał również około pięciuset piosenek po polsku i kaszubsku. Ostatnio zajął się nagrywaniem audiobooków. Udzielając swego głosu utrwalił w formacie mp3 m.in. najbardziej znaną powieść kaszubską Aleksandra Majkowskiego „Żecé i przigòdè Remùsa”.

Tomasz Fopke - dyrektor Muzeum Piśmiennictwa i Muzyki Kaszubsko-Pomorskiej w Wejherowie, jest wybitnym regionalistą kaszubskim naszego regionu o wielu zainteresowaniach i bogatym dorobku literackim, który jako ceniony wykonawca, dyrygent i kompozytor posiada liczący się wkład w popularyzację oraz rozwój pieśni i chóralistyki kaszubskiej. Wraz z Ryszardem Borysionkiem tworzy Kaszubskie Duo Artystyczne. Jest autorem Pierwszej Pasji Kaszubskiej oraz Mszy Kaszubskiej na chór i diabelskie skrzypce.

## Magdalena Grzebałkowska w wejherowskiej bibliotece

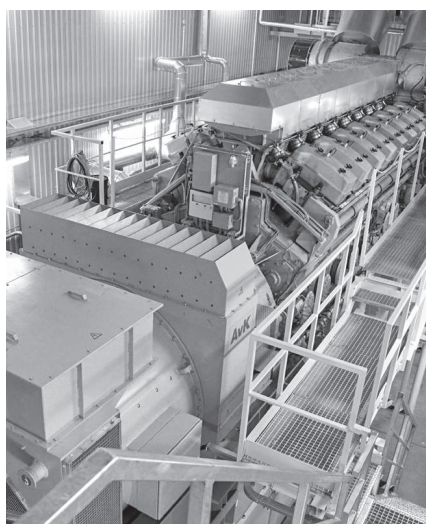
Dyskusyjny Klub Książki dla Dorosłych, działający w Miejskiej Bibliotece Publicznej w Wejherowie, gościł w minionym tygodniu Magdalenę Grzebałkowską, autorkę książek: „Książ Paradoxs. Biografia księdza Jana Twardowskiego”, „Beksińscy. Portret podwójny” i zbioru reportaży „1945. Wojna i pokój”.

Czytelnicy mieli okazję poznać inspirację książek oraz metody pracy Magdaleny Grzebałkowskiej – od pomysłu, poprzez zbieranie i selekcję materiałów,



po staraniu o oryginalny, trafny i zachęcający do czytania tytuł. Autorka podzieliła się wrażeniami i emocjami, jakie towarzyszą pisaniu biografii oraz spotkaniom z uczestnikami zdarzeń przedstawionych w książce – laureatce „1945. Wojna i pokój”, która była nominowana do nagrody czytelników Nike. Podczas spotkania była możliwość kupienia książek autorki, które dostarczyła wejherowska księgarnia „Feniks”. Spotkanie zorganizowano w cyklu spotkań Dyskusyjnego Klubu Książki, w oparciu o program prowadzony i finansowany przez Instytut Książki w ramach Narodowego Programu Rozwoju Czytelnictwa.

## OPEC – zaproszenie na Dzień Otwarty w Elektrociepłowni



Dnia 19 maja 2017 roku, w godzinach 10-13, zapraszamy mieszkańców Wejherowa do zwiedzania elektrociepłowni z udziałem przedstawicieli OPEC, obejrzenia i wysłuchania prezentacji multimedialnej na temat przedsiębiorstwa oraz nowoczesnej produkcji ciepła i energii elektrycznej w procesie kogeneracji. Ponadto zwiedzający otrzymają materiały informacyjne oraz upominki, a dla najmłodszych przewidziane są konkursy z nagrodami.

Projekt „Budowa źródła wytwarzającego energię elektryczną w skojarzeniu z ciepłem w kotłowni Nanice na terenie Wejherowa” złożony w ramach Działania 5.5 Infrastruktura energetyczna i poszanowanie energii Regionalnego Programu Operacyjnego dla Województwa Pomorskiego na lata 2007-2013 uzyskał dofinansowanie z funduszy Unii Europejskiej w wysokości ponad 7 mln PLN (40% wartości inwestycji). Celem projektu jest zmniejszenie emisji zanieczyszczeń do atmosfery oraz zwiększenie bezpieczeństwa energetycznego mieszkańców Wejherowa.

# Co, gdzie, kiedy

Maj 2017

## ► Miejska Biblioteka Publiczna w Wejherowie

8 – 15.05

– Tydzień Bibliotek XIV edycja:  
**Biblioteka. Oczywiście!**

Ogólnopolski program, którego celem jest podkreślanie roli czytania i bibliotek w poprawie jakości życia, edukacji oraz zwiększenie prestiżu zawodu bibliotekarza i zainteresowania książką szerokich kręgów społeczeństwa,

**W programie:**

**8.05**

Maraton Biblioteczny – tematyczne lekcje biblioteczne dla grup zorganizowanych, zapisy w Wypożyczalni dla Dzieci i Młodzieży

**9.05, godz. 11**

Spotkanie Klubu Małego Czytelnika (grupa „Puchatki” – nabór zamknięty)

**10.05, godz. 11**

Spotkanie Klubu Małego Czytelnika (grupa „Tygryski” – nabór zamknięty)

**10.05, godz. 11**

Spotkanie autorskie z Andrzejem Januszem, autorem książki: „Strzebielino: historia kaszubskiego zaścianka rycerskiego 1316-1945” dla uczniów szkół gimnazjalnych, transmitowane „na żywo” z Sali Obrad Ratusza Miejskiego w Wejherowie

**11.05, godz. 11**

Spotkanie Dyskusyjnego Klubu Książki dla Dorosłych poświęcone powieści Stefana Chwina „Srebrzysko”

**12.05, godz. 18.00**

Spotkanie autorskie z Maciejem Tamkunem w ramach projektu „Pasja Czytania”

**15.05, godz. 10.45**

Spektakl kukiełkowy „Siedmiomilowe buty” w wykonaniu Teatru Narwał – wstęp wolny – grupy zorganizowane obowiązują wcześniejsze zapisy w Wypożyczalni dla Dzieci i Młodzieży

**23.05, godz. 11**

Spotkanie Klubu Małego Czytelnika (grupa „Puchatki” – nabór zamknięty)

**24.05, godz. 11**

Spotkanie Klubu Małego Czytelnika (grupa „Tygryski” – nabór zamknięty)

**27.05, godz. 11 – 14**

Wejherowo Czyta Dzieciom – piknik literacki na osiedlu Fenikowskiego w Wejherowie z okazji Ogólnopolskiego Tygodnia Czytania Dzieciom; organizatorzy: Miejska Biblioteka Publiczna w Wejherowie i Rady Miasta Wejherowa – Mariusz Łupina.

**30.05, godz. 17**

Wernisaż wystawy malarstwa olejnego Bronisława Melzera

**maj**

Spotkanie Dyskusyjnego Klubu Książki Kaszubskiej, spotkanie Dyskusyjnego Klubu Książki dla Młodzieży

## ► Filharmonia Kaszubska – Wejherowskie Centrum Kultury

**7.05, godz. 11**

Koncert Poranki Muzyczne - W krainie jazzu od Scotta Joplina do swingu, bilety: 10 zł

**7.05, godz. 18**

Biesiada Literacka – Ewa Błaszczyk, wstęp wolny

**8.05, godz. 19**

Kabaret – Zenon Laskowik – Spotkanie Kolesiów, bilety: 70 zł. W spotkaniu kolesiów wezmą udział Zenon Laskowik, Jacek Fedorowicz, Grzegorz Tomczak i Michał Ruksza

**11.05, godz. 19**

Koncert Piotra Machalicy, bilety: 15 zł uczniowskie, 19 zł ulgowe, 29 zł normalne

**19.05, godz. 19**

Koncert zespołu Jan Konop Band – Ella Fitzgerald – 100 Lat, bilety: 29 zł uczniowskie, 39 zł ulgowe, 49 zł normalne

**21.05, godz. 15**

Spektakl – Piekło Niebo, Wrocławski Teatr Lalek

**24.05, godz. 19**

Koncert Edyty Bartosiewicz Acoustic Trio – Unpopular, bilety: 29 zł uczniowskie, 39 zł ulgowe, 49 zł normalne

**26.05, godz. 19**

Koncert Stare Dobre Matżeństwo, bilety: 60 zł

## Jedyny taki festiwal w Polsce – Festiwal Pieśni o Morzu

W Filharmonii Kaszubskiej i Państwowej Szkole Muzycznej odbył się XXIII Ogólnopolski Festiwal Pieśni o Morzu. O Statuetkę „Złocistego Żagla” rywalizowało kilkanaście chórów z całej Polski.

Przez wiele godzin, podczas sobotnich zmagani konkursowych, każdy chór pokazał swój niebywały kunszt, każdy wykonywał pieśni, których brzmienie zachowamy w pamięci.

– Głównym celem i założeniem wszystkich festiwali jest upowszechnianie polskiej pieśni marynistycznej i pieśni kaszubskiej oraz aktywizowanie środowisk twórczych podejmujących tematykę morską i kaszubską a także tworzenie nowych kompozycji ze szczególnym przeznaczeniem na festiwal – powiedział **Arkadiusz Kraszkiewicz**, skarbnik miasta Wejherowa. – W repertuarze XXIII Ogólnopolskiego Festiwalu Pieśni o Morzu muzyka regionalna Kaszub zajmuje poczesne miejsce. W ten sposób organizatorzy tegorocznej edycji Festiwalu chcieli złożyć hołd tym wszystkim, którzy przyczynili się do zachowania i rozwoju kultury kaszubskiej a także pokłonili się Ziemi, na której Festiwal od ponad 50 lat się odbywa.

Przesłuchania konkursowe odbywały się w Państwowej Szkole Muzycznej I stopnia im. Fryderyka Chopina w Wejherowie. Organizatorzy Festiwalu: Wejherowskie Centrum Kultury oraz Muzeum Piśmiennictwa i Muzyki Kaszubsko-Pomorskiej w Wejherowie, przygotowali gościom i mieszkańcom kilka okołofestiwalowych atrakcji. W wejherowskim muzeum odbyła się konferencja poświęcona twórczości Jana Trepczyka w 110. rocznicę Jego urodzin. Z tej okazji została także przygotowana wystawa. Oprócz tego, zaprezentowane zostały dwa wydawnictwa. Jedno z nich to zbiór kilkudziesięciu opracowań muzycznych Jana Trepczyka, jednego z najwybitniejszych poetów kaszubskich, współorganizatora pierwszych edycji Festiwalu Pieśni o Morzu. Natomiast w Filharmonii Kaszubskiej otwarta została wystawa „Feliks Nowowiejski 2017” w 140. rocznicę śmierci kompozytora.

**Szersza relacja z festiwalu w majowym numerze NOWIN.**



## Sadzili sadzonki drzew

Grupa miłośników leśnej zieleni sadziła sadzonki drzew sosny, dębu i graba. Sadzonki pochodziły z Gospodarstwa Szkółkarskiego Nadleśnictwa w Domatowie. Wśród osób, które chętnie włączyły się w akcję „1000 drzew na minutę” byli m.in. nadleśniczy Nadleśnictwa Wejherowo Janusz Mikoś, poseł Kazimierz Plocke i sekretarz miasta Wejherowa Bogusław Suwara.

– *Niedawno obchodziliśmy Międzynarodowy Dzień Lasów, ustanowiony przez Zgromadzenie Ogólne ONZ. Cieszę się, że miałem okazję wziąć udział w akcji sadzenia drzew w pobliżu Jeziora Stobór, bo od wielu lat jestem miłośnikiem przyrody, zwłaszcza lasów i jezior* – mówi **Bogusław Suwara**.

Jak informuje Izabela Kashyna-Pleskot z Nadleśnictwa Wejherowo Lasy Pań-

**W leśnictwie Kępino, w okolicach Jeziora Stobór, miała miejsce coroczna akcja edukacyjno-promocyjna „Posadź las z leśnikiem” pn. „1000 drzew na minutę”.**

stwowe każdego roku sadzą ok. 500 mln drzew. Dzięki temu lasów w Polsce przybywa. Lesistość w Polsce wynosi obecnie ok. 30 proc.

– *Właśnie wiosną w lesie rozpoczynają się prace odnowieniowe. Inicjują nowe pokolenie lasu. W odróżnieniu od zalesień, które wykonuje się na gruntach nieleśnych, odnowienia zakładane są na powierzchniach leśnych przeznaczonych na uprawy leśne* – mówi **Izabela Kashyna-Pleskot**.

## Rzemiosło – nowe zawody

Niepubliczna Szkoła Rzemiosła w Wejherowie ogłasza nabór uczniów na rok szkolny 2017/2018 w zawodach: mechanik pojazdów samochodowych, elektromechanik pojazdów samochodowych, blacharz samochodowy, stolarz, tapicer, monter sieci, instalacji i urządzeń sanitarnych, murarz-tylnik, ślusarz, dekarz, fryzjer, kucharz, sprzedawca, cukiernik, piekarz, wędliniarz, złotnik-jubiler, elektryk, mechanik – monter maszyn i urządzeń, monter zabudowy, robót wykończeniowych w budownictwie. Miesięczne wynagrodzenie

uczniowi wynosi: 1 rok nauki – 4 proc., 2 rok – 5 proc., 3 rok – 6 proc. liczone z przeciętnego wynagrodzenia w gospodarce w poprzednim kwartale.

**Uwaga!** W ramach projektu unijnego realizowane są specjalistyczne zajęcia w branży budowlanej i stolarskiej. Organem prowadzącym szkołę jest Powiatowy Cech Rzemiosł Małych i Średnich Przedsiębiorstw w Wejherowie.

**Kontakt:** Branżowa Szkoła I Stopnia, ul. Kalwaryjska 3, tel. 58 672 44 87, szkola@cechwejherowo.pl



### URZĄD MIEJSKI w Wejherowie Plac Wejhera 8 - Ratusz Miejski

#### Informacja:

58 677 70 00, fax 58 672 12 57

#### Prezydent Miasta: **Krzysztof Hildebrandt**

Sekretariat Prezydenta Miasta

58 677 70 19, 58 677 70 20

#### Zastępca Prezydenta: **Piotr Bochiński**

#### Zastępca Prezydenta: **Beata Rutkiewicz**

Sekretariat Zastępców Prezydenta

58 677 70 03, 58 677 70 04, fax 58 677 70 50

#### Sekretarz Miasta: **Bogusław Suwara**

58 677 70 20

#### Skarbnik Miasta: **Arkadiusz Kraszkiewicz**

58 677 71 59

### WYDZIAŁY URZĘDU MIEJSKIEGO

(w nawiasie - kierownicy)

#### Plac Wejhera 8

##### Wydział Ogólno-Organizacyjny

58 677 70 30, fax 58 677 70 44

##### Sekretariat Rady Miasta

58 677 70 26, 58 677 70 27

##### Wydział Kultury, Spraw Społecznych,

##### Promocji i Turystyki (**Michał Jeliński**)

58 677 70 37, 58 677 70 38

##### Straż Miejska (**Zenon Hinca**)

986, 58 677 70 40, fax 58 672 64 49

#### Ulica 12-go Marca 195 - Kancelaria Ogólna

##### Wydział Spraw Obywatelskich

##### (**Mariola Pokraczyńska**)

Ewidencja: 58 677 70 12, 58 677 70 15

Dowody osobiste: 58 677 70 45

##### Wydział Finansowy (**Izabela Noetzel**)

58 677 71 61 Sekretariat: 58 677 71 59

##### Wydział Zamówień Publicznych i Funduszy

##### Zewnętrznych (**Agnieszka Szulakowska**)

58 677 71 08, 58 677 71 13

##### Wydział Inwestycji, Gospodarki Komunalnej

##### i Ochrony Środowiska (**Stanisław Brzozowski**)

Sekretariat: 58 677 71 03; 58 677 71 04

##### W. Gospodarki Nieruchomościami i Urbanistyki

##### (**Mirosław Ziemann**)

Sekretariat: 58 677 71 43, 58 677 71 44

##### Miejski Konserwator Zabytków

##### (**Anita Jaśkiewicz-Sojak**)

58 677 71 41

##### Wydział Spraw Lokalowych (**Aleksandra Borkowska**)

58 677 71 25

##### Urząd Stanu Cywilnego (**Grzegorz Gaszta**)

58 677 71 31

##### Ewidencja Działalności Gospodarczej

58 677 71 34, 58 677 71 36

##### Inspektorat Bezpieczeństwa i Zarządzania

##### Kryzysowego

58 677 71 37, 58 677 71 39

##### Wejherowskie Centrum Usług Wspólnych

##### (**Dorota Popiołek**)

58 738 66 00, fax 58 738 66 19

##### Zakład Usług Komunalnych w Wejherowie

##### Sp. z o.o. (**Roman Czerwiński**)

ul. Obrońców Helu 1, 58 676 95 20, 58 676 95 50

##### Miejski Zakład Komunikacji Wejherowo Sp. z o.o.

##### (**Czesław Kordel**)

ul. Tartaczna 2, 58 572 29 30, 58 572 29 32

##### Wejherowski Zarząd Nieruchomości

##### Komunalnych (**Jarosław Jędrzejewski**)

ul. Sobieskiego 251, 58 677 50 00, 58 672 47 97

##### Wejherowskie Towarzystwo Budownictwa

##### Społecznościowego (**Ewa Puchowska**)

ul. Parkowa 2A/20, 58 677 46 16, 58 672 47 26

##### Miejski Ośrodek Pomocy Społecznej

##### (**Anna Kosmańska**)

ul. Kusocińskiego 17, 58 672 41 70

##### Wejherowskie Centrum Kultury

##### (**Jolanta Rożyńska**)

ul. Sobieskiego 255, 58 672 27 75

##### Miejska Biblioteka Publiczna

##### (**Danuta Balcerowicz**)

ul. Kaszubska 14, 58 677 65 70

Wypożyczalnia, dorośli 58 677 65 74

**NOWINY** – Biuletyn Informacyjny Urzędu Miejskiego w Wejherowie – egzemplarz bezpłatny.

**Redaktor prowadzący:** Iwona Rogacka / tel. 58 677 70 56 / fax 58 672 12 57 / e-mail: [nowiny@wejherowo.pl](mailto:nowiny@wejherowo.pl);

Materiały informacyjne przyjmowane są codziennie w godzinach pracy Urzędu Miejskiego. Ogłoszenia i komunikaty stowarzyszeń oraz instytucji użyteczności publicznej drukowane są bezpłatnie.

**Wydawca:** Urząd Miejski w Wejherowie. **Nakład** 6 000 egz. **Druk:** Wejherplast.

# Hołd ofiarom zbrodni piaśnickiej



**Przed pomnikiem głównym w Piaśnicy odbyła się uroczystość patriotyczno-religijna z okazji Miesiąca Pamięci Narodowej oraz V Dni Piaśnickich.**

Piaśnica to największe, obok Obozu Koncentracyjnego Stutthof, miejsce kaźni ludności polskiej na Pomorzu Gdańskim w czasie II wojny światowej. Od jesieni 1939 do wiosny 1940 roku w Lasach Piaśnickich w pobliżu Wejherowa, Niemcy zamordowali od 12 do 14 tysięcy ludzi – przedstawicieli polskiej

inteligencji z Pomorza Gdańskiego, jak również osób narodowości polskiej, czeskiej i niemieckiej przywiezione z głębi III Rzeszy. Piaśnica bywa nazywana czasem „Pomorskim Katyniem”.

Podczas uroczystości została odmówiona modlitwa za pamięć ofiar. Odbył się również apel pamięci zakończony salwą honorową. Na znak pokoju zostały wypuszczone w przestrzeń nad lasami piaśnickimi gołębie hodowców Gminy Wejherowo. W części artystycznej wystąpiła młodzież z Gimnazjum Samorządowego w Bolszewie.

Uczestniczące w uroczystości delegacje złożyły kwiaty pod Pomnikiem Ofiar Piaśnicy. Kwiaty złożyły m.in. delegacje Stowarzyszenia Rodzina Piaśnicka, przedstawiciele samorządów powiatu wejherowskiego i puckiego, gminy i miasta Wejherowo, miasta i gminy Puck oraz gminy Krokowa. W imieniu Prezydenta Miasta Wejherowa kwiaty złożyli: skarbnik miasta Arkadiusz Kraszkiewicz, sekretarz miasta Bogusław Suwara i przewodniczący Rady Miasta Wejherowa Bogdan Tokłowicz. W ramach obchodów V Dni Piaśnickich odbył się V Gwiazdzysty Rajd

Piaśnicki im. mjr Edwarda Łakomego. W sobotnim Biegu Głównym, który ma charakter ogólnopolski, a częściowo nawet międzynarodowy, wzięło udział około 600 uczestników, natomiast w rozegranym wcześniej cyklu biegów dla dzieci wzięło udział ponad 200 uczestników. W niedzielę miał miejsce IV Rowerowy Rajd Piaśnicki.

Organizatorem uroczystości jest Urząd Gminy Wejherowo przy współudziale Prezydenta Miasta Wejherowa, Stowarzyszenia Rodzina Piaśnicka, Dowództwa Garnizonu Marynarki Wojennej w Wejherowie i Miejskiego Zakładu Komunikacji Sp. z o.o. w Wejherowie.



## MotoKrew na wejherowskim rynku



**Choppers, cruisery, sportowe, turystyczne, z bocznymi wózkami – takie motocyklowe „peretki” można było oglądać na wejherowskim rynku. Już po raz dziesiąty w Wejherowie odbyła się charytatywna akcja MotoKrew pod honorowym patronatem Prezydent Wejherowa Krzysztofa Hildebrandta, podczas której motocykliści z Pomorza promowali honorowe krwiodawstwo.**

Akcji towarzyszyły liczne atrakcje – pokazy ratownictwa, występy dzieci i młodzieży oraz koncerty rockowe. Charytatywna zbiórka krwi „MotoKrew”, organizowana jest w ramach ogólnopolskiej inicjatywy motocyklowej. Ważnym punktem imprezy jest zawsze zbiórka krwi.

Tegoroczna akcja zorganizowana została z pewnym opóźnieniem i utrudnieniami.

– Przed południem dotarła do nas informacja, że krwiobus, który miał przyjechać

do Wejherowa, uległ awarii na obwodnicy – wyjaśnia Adam Narloch, prezes wejherowskiego oddziału Klubu Motocyklowego Nine Six MC Poland. – W związku z tym musieliśmy szybko zorganizować inny środek transportu, który przewiózł chętnych do punktu poboru krwi.

Jak mówi Dariusz Falkowski, wiceprezes Klubu Nine Six MC Poland, ostatecznie udało się zebrać ponad dwadzieścia litrów krwi.

– To wspaniała akcja, dzięki której możemy się spotkać, a przede wszystkim

pomóc oddając krew – mówi Łukasz, motocyklista z Wejherowa. – Chcemy też obalić mit, w myśl którego kierowca jednoślada to zagrożenie na drodze i tak zwany dawca.

Akcja rozpoczęła się mszą świętą, odprawioną przez księży motocyklistów, którzy poświęcili wszystkie motocykle.

Organizatorem wydarzenia Klub Motocyklowy Nine Six MC Poland Chapter North. Imprezę dofinansowuje Urząd Miejski w Wejherowie.

Prezydent Miasta Wejherowa  
**Krzysztof Hildebrandt**  
zaprasza

# wejherowska **noc** muzeów

**20 maja 2017 r.**  
od godz. 19 do północy

## **RATUSZ, PLAC JAKUBA WEJHERA, godz. 19-24**

- otwarcie nowej sali tradycji „Wejherowo okresu międzywojennego”
- wystawa „Z historii Morskiego Dywizjonu Lotniczego”
- fotobudka
- prezentacja grup rekonstrukcyjnych oraz pojazdów militarnych ze zbiorów Muzeum Techniki Wojskowej GRYF i Muzeum Saperskiego Explosive na wejherowskim rynku
- wizyta w gabinecie Prezydenta Miasta i wspólne zdjęcie

## **ZWIEDZANIE KALWARII WEJHEROWSKIEJ Z PRZEWODNIKIEM**

zapisy pod numerem: 58 677 70 58

## **NOCNE ZWIEDZANIE KLASZTORNICH KRYPT W KOŚCIELE ŚW. ANNY, godz. 20-23**

## **MUZEUM PIŚMIENICTWA I MUZYKI KASZUBSKO – POMORSKIEJ**

- światowy zjazd Brodaczy i Brodaczek
- obchody 200-lecia urodzin, najśłynniejszego kaszubskiego regionalisty i brodacza Floriana Ceynowy
- konkurs na brodę
- warsztaty plastyczne dla dzieci „Brodkę – kredką – farbą”
- pokaz stylizacji bród i zarostów innych pt. „Broda wyczysana”



[www.wejherowo.pl](http://www.wejherowo.pl)  
[www.wck.org.pl](http://www.wck.org.pl)

