



30 LAT SAMORZĄDU TERYTORIALNEGO

str. 7-10



Powstaje parking przy
wejherowskim szpitalu

str. 2

Rozpoczęła się budowa nowej drogi
łączącej ulice Strzelecką z Sucharskiego

str. 3

Nowa wiata rowerowa powstanie
przy SP nr 9

str. 6

Rozpoczęła się budowa parkingu przy wejherowskim szpitalu



Nowy, w pełni bezpłatny dla mieszkańców parking, powstaje pomiędzy ul. Jagalskiego, a lądowiskiem dla helikopterów. Inwestycję realizuje Miasto Wejherowo. Jest to forma pomocy dla szpitala i pacjentów. Koszt parkingu, który zaplanowano dla 154 aut, wyniesie prawie 2 mln zł. Około 2/3 kosztów, tj. 1,3 mln zł pokryje Miasto Wejherowo, a pozostałą 1/3 tj. 680 tys. w ramach współpracy z Miastem zapłacą starostwo i gminy z powiatu wejherowskiego.

– O konieczności budowy nowych miejsc parkingowych w okolicy szpitala nie trzeba nikogo przekonywać. Zwłaszcza obecnie, podczas epidemii koronawirusa widać, jak ważna jest nasza służba zdrowia, do której musimy zapewnić dostęp i w miarę posiadanych możliwości wspierać. – mówi **Krzysztof Hildebrandt**, prezydent Wejherowa. – Obserwujemy wciąż rosnące zapotrzebowanie na miejsca postojowe w tym miejscu. Jest to inwestycja dla wszystkich mieszkańców powiatu, którzy korzystają z usług wejherowskiego szpitala. Chcemy naszemu szpitalowi i pacjentom pomóc. Dziękuję wszystkim burmistrzom, wójtom oraz staroście powiatu za przekazane środki na budowę parkingu. Podczas wtorkowej sesji (28.04) Rada Miasta Wejherowa zwiększyła środki na budowę parkingu o 750 tys. - dodatkowe 150 tys. z budżetu Wejherowa i 600 tys. zł dotacji ze starostwa i gmin powiatu wejherowskiego. W ten sposób, razem z już wcześniej zabezpieczonymi środkami Miasta Wejherowa, zapewnione jest finansowanie całości budowy parkingu. Dwoje miejskich radnych: Teresa Skowrońska i Wojciech Wasiakowski głosowało przeciwko uchwałom przyznającym środki na budowę parkingu przy wejherowskim szpitalu.

Finansowanie parkingu przy szpitalu:

- ▲ Miasto Wejherowo 1,3 mln zł
- ▲ Powiat Wejherowski 250 tys. zł

- ▲ Miasto Rumia 100 tys. zł
- ▲ Miasto Reda 75 tys. zł
- ▲ Gmina Wejherowo 75 tys. zł
- ▲ Gmina Szemud 50 tys. zł
- ▲ Gmina Gniewino 30 tys. zł
- ▲ Gmina Linia 20 tys. zł
- ▲ Swój udział zapowiedziała również Gmina Luzino w kwocie 50 tys. zł i Gmina Łęczyce 30 tys. zł

Jak informuje **Beata Rutkiewicz**, zastępca prezydenta Wejherowa: – Parking z płyt YOMB wybudowany zostanie na powierzchni 4 850. m kw. Powstanie także jezdnia manewrowa z kostki betonowej,

dojazd do parkingu od ul. Jagalskiego oraz chodniki i oświetlenie. Pobocza i skarpy zostaną umocnione płytami ażurowymi, które zostaną obsiane mieszanką traw. Z wykonawcą zostanie wkrótce podpisana umowa, zaś inwestycja zakończy się do końca bieżącego roku.

Miasto wspiera szpital

Warto dodać, że Miasto Wejherowo regularnie wspomaga Szpital Specjalistyczny w Wejherowie pomimo, że nie jest to jednostka miejska. Każdego roku przekazujemy dotacje celowe na zakup sprzętu medycznego czy rozwój placówki.



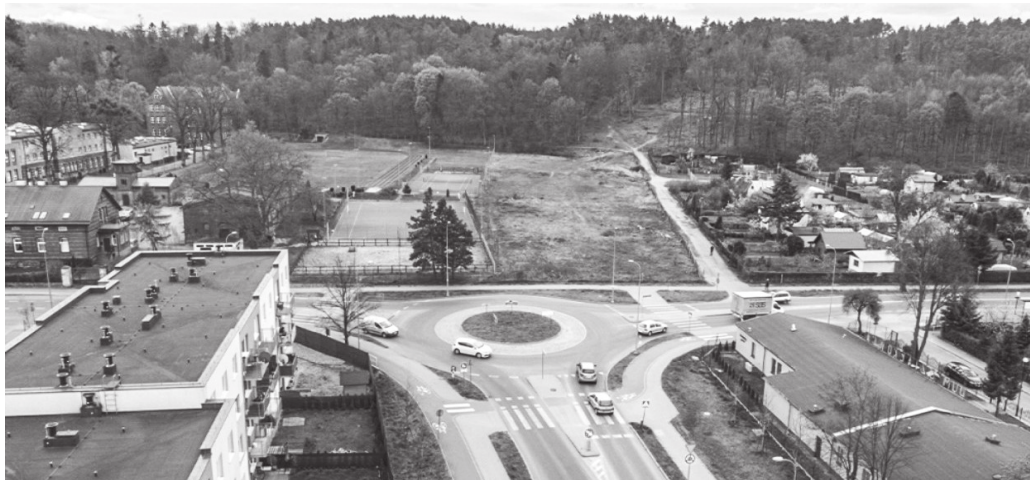
Rozpoczęła się budowa nowej drogi łączącej ulicę Strzelecką z Sucharskiego

W wejherowskim ratuszu prezydent Wejherowa Krzysztof Hildebrandt podpisał umowę z wykonawcą inwestycji Konsorcjum firm: KRUSZYWO sp. z o. o. Linia oraz BITUMINIUM sp. z o. o. Linia. Jest to jeden z ważniejszych i trudniejszych odcinków Zachodniego Połączenia Drogowego Wejherowa, na który władze miasta pozyskały dofinansowanie zewnętrzne.

Inwestycja, której zakończenie zaplanowano na grudzień 2022 r. ma kosztować ok. 11,2 mln zł, z czego ponad 7,4 mln zł (2/3 kosztów) władze miasta pozyskały z rządowego Funduszu Dróg Samorządowych. Swoją część w tej inwestycji ma PEWiK, który wybuduje sieć wodociągową i kanalizację sanitarną za kwotę ok. 480 tys. zł.

Ruch z Trasy Kaszubskiej wyprowadzamy z centrum miasta

– Nowa droga połączy ul. Strzelecką z ul. Sucharskiego, a następnie poprzez wybudowany już węzeł „Działki” z krajową „szóstką”. Inwestycja ta jest pośrednio powiązana z budowaną właśnie Trasą Kaszubską – mówi **Beata Rutkiewicz**, zastępca prezydenta Wejherowa. – Nowa droga przejmie ruch zmierzający do Wejherowa z Trasy Kaszubskiej. Kierowcy jadący ul. Strzelecką w kierunku miasta nie będą musieli wjeżdżać do centrum, będą je omijać w celu dojechania na krajową „szóstkę” i nie zakorkują Wejherowa. Realizacja tej inwestycji znacząco



zmniejszy ruch na ul. 3 Maja i ul. Sienkiewicza, w szczególności na rondzie, a także na przejeździe kolejowym w ciągu tej ulicy oraz na ulicach do nich przyległych. Celem tego nowego połączenia jest usprawnienie ruchu w całej zachodniej części miasta. Dzięki ominięciu centrum Wejherowa i rozbudowie systemu dróg ruch samochodów będzie dużo płynniejszy i mniej uciążliwy, poprawi się również bezpieczeństwo.

– Koncepcję przebiegu nowej drogi wojewódzkiej nr 218 miasto Wejherowo opracowało już kilka lat temu, między innymi po to, aby ruch samochodowy wyprowadzić z centrum Wejherowa – podkreśla **Krzysztof Hildebrandt**, prezydent Wejherowa. – Bardzo dziękuję Wojewodzie Pomorskiemu Panu Dariuszowi Drelichowi za przyznanie dofinansowania na tę strategiczną dla miasta inwestycję z rządowego Funduszu Dróg Samorządowych.

Zakres prac

W ramach inwestycji powstanie droga gminna o dł. 867 m wraz z budową sieci kanalizacji deszczowej, sanitarnej, wodo-

ciągowej, teletechnicznej, elektroenergetycznej, oświetleniowej. Wybudowane zostaną także trzy przejścia dla zwierząt, zbiornik retencyjny i ekran akustyczny o wys. 4 m. Zaplanowano także wybudowanie dwóch zatok autobusowych i zjazdów na tereny leśne, które połączone zostaną z istniejącymi drogami leśnymi. Inwestycja obejmuje także rozbudowę odcinka o dł. 304 m ul. Strzeleckiej (droga powiatowa) wraz z budową małego ronda, chodnika i ścieżki rowerowej.

Zachodnie Połączenie Drogowe Wejherowa

Powstanie całego połączenia od ul. Strzeleckiej do ronda na ul. Chopina zaplanowane na kilka lat i jest realizowane przez miasto etapami. Obecnie powstanie nowa droga łącząca ul. Strzelecką z ul. Sucharskiego. Wykonano dotychczas: Węzeł Działki – nową ulicę na odcinku od ul. Sucharskiego do istniejącego skrzyżowania na drodze krajowej nr 6 na wysokości Powiatowego Urzędu Pracy; nowy odcinek ul. Lelewela; rondo na ul. Chopina; na ul. Ofiar Piśnicy (drodze wojewódzkiej nr 218) dwa ronda, które upłynniły ruch na skrzyżowaniach z ul. Graniczną i Lelewela oraz z ul. Karnowskiego; odcinek ul. Karnowskiego – od ul. Ofiar Piśnicy do ul. Przemysłowej wraz z budową nowego ronda. Planowana jest jeszcze budowa drogi łączącej istniejące już rondo na ul. Przemysłowej ze skrzyżowaniem na drodze krajowej nr 6 na wysokości Powiatowego Urzędu Pracy.

◀ Umowę podpisują: Prezydent Wejherowa Krzysztof Hildebrandt i pełnomocnik Konsorcjum Jacek Wicki.



Arkadiusz Kraszkiewicz w Radzie Muzeum

Arkadiusz Kraszkiewicz, zastępca prezydenta Wejherowa został wskazany jako kandydat do składu Rady Muzeum Piśmiennictwa i Muzyki Kaszubsko-Pomorskiej w Wejherowie – tak zdecydowali wejherowcy radni podczas ostatniej Nadzwyczajnej Sesji Rady Miasta. Czteroletnia kadencja poprzedniej Rady Muzeum wygasa 17 czerwca 2020 r.

Rada Muzeum, w której skład wchodzi 11 osób, sprawuje nadzór nad wypełnianiem przez muzeum jego powinności wobec zbiorów i społeczeństwa, a także ocenia, na podstawie przedłożonego przez dyrektora muzeum sprawozdania rocznego z działalności, działalność muzeum oraz opiniuje przedłożony przez dyrektora roczny plan działalności.



Miasto kupiło sprzęt sportowy do nowej hali sportowej przy „piątce”

Miasto Wejherowo kupiło sprzęt i wyposażenie sportowe do nowo otwartej hali sportowej przy Szkole Podstawowej nr 5. Sprzęt wykorzystany będzie przez uczniów na zajęciach wychowania fizycznego oraz w godzinach popołudniowych dla mieszkańców Wejherowa. Koszt tego wyposażenia to prawie 200 tys. zł.

Jak mówi Arkadiusz Kraszkiewicz, zastępca prezydenta Wejherowa, dobre wyposażenie szkół to podstawa. – *Dla uczniów ważne jest zróżnicowanie ćwiczeń i praca nad ogólną koordynacją ruchową dzieci, stąd różnorodny sprzęt umożliwiający uprawianie różnych dyscyplin – od lekkiej atletyki, ćwiczeń fitness, gier zespołowych do wspinania na ściance wspinaczkowej – mówi Arkadiusz Kraszkiewicz.* – Mam nadzieję, że każdy – od najmłodszego sportowca po seniora, znajdzie coś dla siebie.

Miasto kupiło m.in. bramki do gry w piłkę nożną i unihokeja, ławki gimnastyczne, drążki zakładane na drabinki gimnastyczne, kozła, odskocznie, stojak

do skoku wzwyż, materace, a także stół do tenisa stołowego. W ramach sportowego wyposażenia szkoła otrzyma także akcesoria m.in. różnego rodzaju siatki do gier zespołowych oraz sprzęt sportowy: piłki lekarskie, do siatkówki, piłki ręcznej, halowej i koszykówki, kije do unihokeja, rakiетки do tenisa stołowego i badmintonu. Oprócz tego szkoła otrzyma m.in. szarfy, gumy i skakanki.

■ **Strefa fitness i ścianka wspinaczkowa**
Kupiono także step do ćwiczeń aerobiku, stepper z kolumną, twisterem i hantlami, wielofunkcyjną ławeczkę do ćwiczeń z hantlami i dwiema linkami treningowymi. Będzie można poćwiczyć także na rowerze magnetycznym. Dzięki temu w sali powstanie strefa fitness.

Atrakcją hali jest 7-metrowa ścianka wspinaczkowa, która musi być odpowiednio wyposażona. Konieczne było zakupienie odpowiedniego sprzętu umożliwiającego wspinanie: urządzenie do automatycznej asekuracji do zjazdu kontrolowanego, linę dynamiczną, karabinki, różne rozmiary uprząży wspinaczkowych i kasków. Sprzęt sportowy spełnia wszystkie wymogi bezpieczeństwa.

– *Uprawianie każdego rodzaju sportu wymaga przede wszystkim bezpiecznego i dobrego sprzętu – podkreśla Beata Rutkiewicz, zastępca prezydenta Wejherowa.* – *Przygotowując zamówienie na wyposażenie hali staraliśmy się, aby sprzęt sportowy dla szkoły nie tylko pozwalał na uprawianie danej dyscypliny sportowej, ale przede wszystkim spełniał wszystkie kryteria norm bezpieczeństwa.*



Wejherowo kupiło laptopy dla szkół podstawowych

PROJEKT ZDALNA SZKOŁA



CENTRUM
PROJEKTÓW
POLSKA
CYFROWA

**Grant w wysokości 99 990,00 zł dla miasta Wejherowa
na zakup laptopów z oprogramowaniem**



Projekt pn. „Zdalna Szkoła – wsparcie Ogólnopolskiej Sieci Edukacyjnej w systemie „kształcenia zdalnego” współfinansowanego ze środków Europejskiego Funduszu Rozwoju Regionalnego w ramach Programu Operacyjnego Polska Cyfrowa na lata 2014-2020

Blisko 100 tysięcy złotych pozyskał Urząd Miejski w Wejherowie, za które kupiono 50 laptopów. Nowe laptopy umożliwią zdalną naukę uczniom, którzy nie posiadają sprzętu umożliwiającego im realizację zdalnych lekcji. Sprzęt komputerowy z oprogramowaniem trafi do sześciu wejherowskich szkół podstawowych, a następnie zostanie wypożyczony najbardziej potrzebującym uczniom. Pieniądze pochodzą z programu „Zdalna szkoła” realizowanego przez Centrum Projektów Polska Cyfrowa.

Jak mówi Arkadiusz Kraszkiewicz, zastępca prezydenta Wejherowa, komputery obecnie będą wykorzystane przez najbardziej potrzebujących uczniów uczęszczających do szkół podstawowych w Wejherowie do realizacji zdalnego nauczania. Później uzupełnią pracownie informatyczne poszczególnych placówek. W każdym laptopie zainstalowany jest system operacyjny Windows 10 oraz pakiet MS Office.

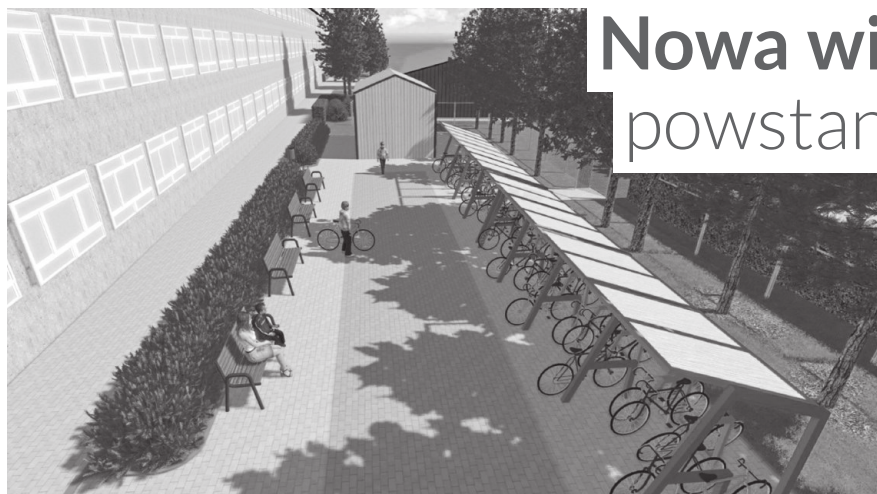
– Zamknięcie szkół wymusiło nowe standardy prowadzenia zajęć edukacyj-

nych – mówi Arkadiusz Kraszkiewicz, zastępca prezydenta Wejherowa. – *Bardzo zależało nam na tej dotacji, bo doskonale zdajemy sobie sprawę z tego, że nie wszyscy uczniowie posiadają dostęp do sprzętu, na którym mogą realizować podstawy programowe.*

Działanie w całości zostało sfinansowane ze środków Europejskiego

Funduszu Rozwoju Regionalnego w ramach Programu Operacyjnego Cyfrowa Polska na lata 2014 – 2020, Oś I Powszechny dostęp do szybkiego internetu, Działanie 1.1 Wyeliminowanie terytorialnych różnic w możliwości do szerokopasmowego internetu o wysokich przepustowościach ZDALNA SZKOŁA.





Nowa wiata rowerowa powstanie przy SP nr 9

W ramach projektu Wejherowskiego Budżetu Obywatelskiego przy Szkole Podstawowej nr 9 powstanie wiata rowerowa ze stojakami na 72 rowery. Autorką i wnioskodawcą projektu jest Lilianna Breen.

– *Ogromnie cieszymy się z rozpoczęcia budowy wiaty rowerowej przy naszej szkole – mówi autorka projektu Lilianna Breen. – Moje dwie córki, które są uczennicami tej szkoły, dojeżdżają na zajęcia rowerami, stąd wiem, że nowa wiata kompleksowo rozwiąże problemy z parkowaniem rowerów. Będzie to wyznaczone i bezpieczne miejsca do pozostawiania swoich jednośladów.*

W ramach realizowanego projektu pod nazwą „Budowa wiaty rowerowej wraz z częściowym zagospodarowaniem terenu Szkoły Podstawowej nr 9 w Wejhero-

wie przy Os. 1000 lecia P.P. 15” zostanie rozebrana dotychczasowa nawierzchnia z płyt betonowych, a w to miejsce ułożona nowa - z kostki betonowej. Projekt przewiduje wykonanie dwóch otwartych wiat rowerowych wraz ze stojakami na 26 rowerów każda oraz jednej wiaty zamykanej wraz ze stojakami na 20 rowerów. Łącznie znajdą się miejsca dla 72 rowerów.

Zieleń i mała architektura

Obok wiat powstanie nawierzchnia zielona z nasadzeniami. Znajdą się tam

także elementy małej architektury, w tym ławki z oparciami, kosze na śmieci i donica kwiatowa. Zamontowana zostanie również tablica z regulaminem określającym zasady korzystania z wiat rowerowych oraz monitoring wizyjny zapewniający nadzór i bezpieczeństwo nad pozostawionymi we wiatkach rowerami. Wykonawcą inwestycji będzie firma HYDRO MAG Sp. z o.o. Koszt wykonania wiat ze wszystkimi przewidzianymi elementami wyniesie 181 766, 90 zł brutto. Planowane zakończenie tej inwestycji to wrzesień 2020 r.

Młodzi muzycy online

Zbigniew Trusewicz i Zoja Syguda - uczniowie Państwowej Szkoły Muzycznej I stopnia im. Fryderyka Chopina w Wejherowie, wzięli udział w Międzynarodowym Charytatywnym Festiwalu Muzyki i Sztuki dla Dzieci „Touch the Sound 2020”.

Z powodu pandemii koronawirusa, festiwal odbywał się online, a młodzi muzycy łączyli się z Sankt Petersburgiem. Skrzypaczka Zoja Syguda wykonała koncert skrzypcowy autorstwa Henryka Wieniawskiego, a pianista - Zbigniew Trusewicz zagrał kompozycję pod nazwą „Mañana” Grzegorza Miśkiewicza.

Udział w tym przedsięwzięciu był nie tylko możliwością zaprezentowania talentów młodych muzyków z całego świata, ale także wprowadzeniem słuchaczy w fascynujący świat muzyki klasycznej. Festiwal został zorganizowany przez St. Petersburg Stars, Lions Club i Lions Club Gdańsk Amber. Gratulujemy!



30 lat samorządu terytorialnego

W tym roku obchodzimy 30. rocznicę jednego z najważniejszych wydarzeń współczesnej historii naszego kraju – rocznicę pierwszych wolnych wyborów samorządowych po II wojnie światowej.

8 marca 1990 roku Sejm RP przyjął ustawę o samorządzie terytorialnym, a 27 maja 1990 roku w Polsce odbyły się pierwsze wolne wybory do rad gmin. Związek Miast Polskich ogłosił rok 2020 – rokiem samorządu terytorialnego.



▲
Krzysztof Hildebrandt,
prezydent Wejherowa

– W historii Wejherowa ostatnie 30 lat były okresem intensywnych i wszechstronnych przemian. Lokalna społeczność, wyposażona w ustawowe instrumenty, mogła demokratycznie zarządzać miastem. Najbardziej widoczny dzisiaj jest rozwój miasta spotęgowany możliwościami, jakie dało wstąpienie Polski do Unii Europejskiej. Okres minionych 30 lat pokazał jaką wartością społeczno-polityczną jest lokalny samorząd.

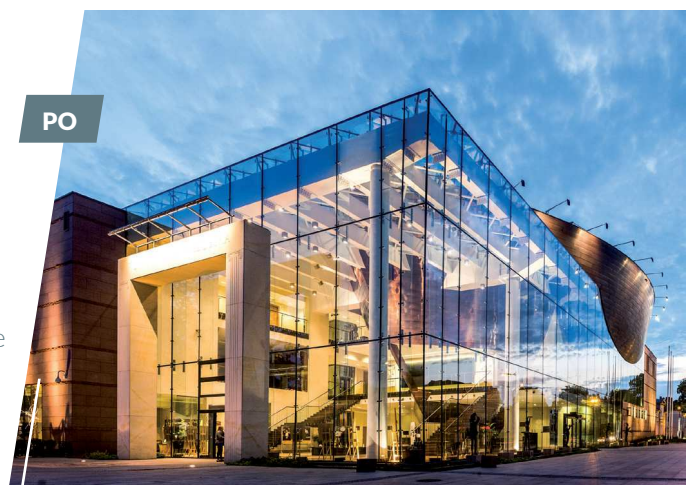
„Wejherowo 30 lat temu a dziś”

NA ŁAMACH NOWIN PREZENTUJEMY CHWILE ZATRZYMANE W KADRZE I PRZYPOMINAMY, JAK WEJHEROWO WYGLĄDAŁO W PRZESZŁOŚCI, A JEDNOCZEŚNIE POKAZUJEMY ZMIANY, JAKIE ZASZŁY W MIEŚCIE NA PRZESTRZENI TYCH LAT.



PRZED

Wejherowskie Centrum Kultury / Filharmonia Kaszubska

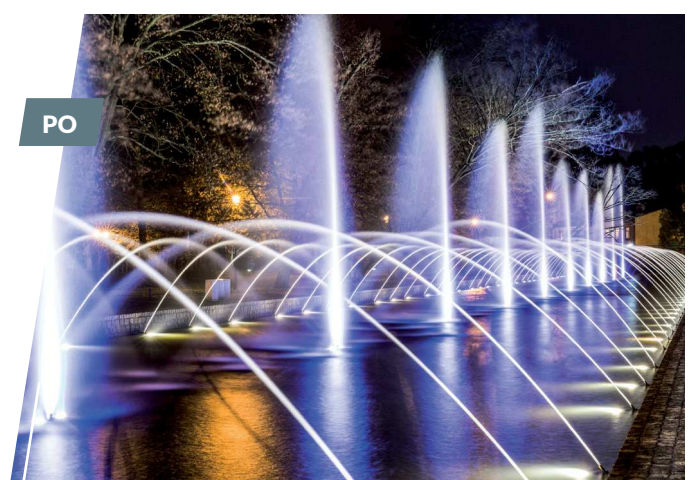


PO



PRZED

Kanał północny w Parku Miejskim



PO



PRZED

Dworzec PKP



PO

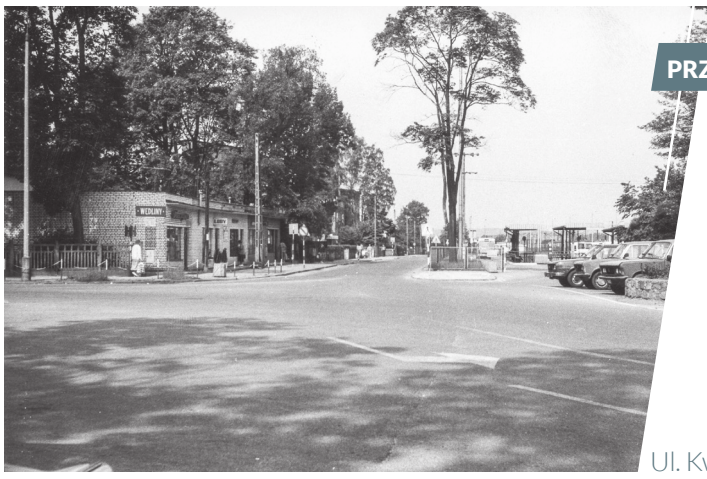


PRZED

Park Miejski im. Aleksandra Majkowskiego



PO



PRZED

Ul. Kwiatowa

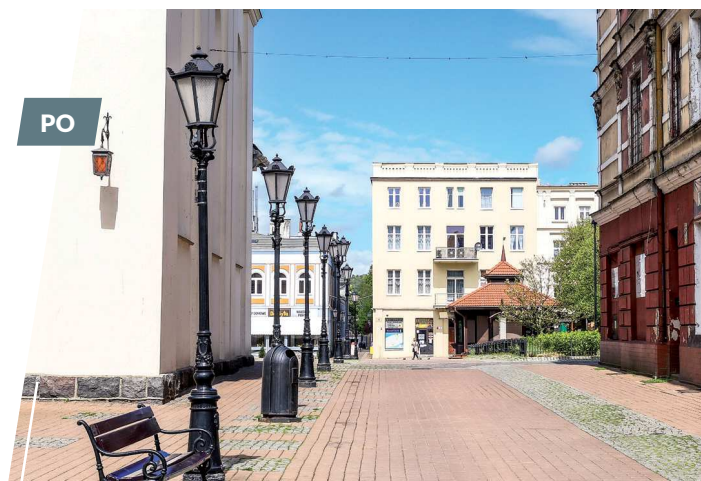


PO



PRZED

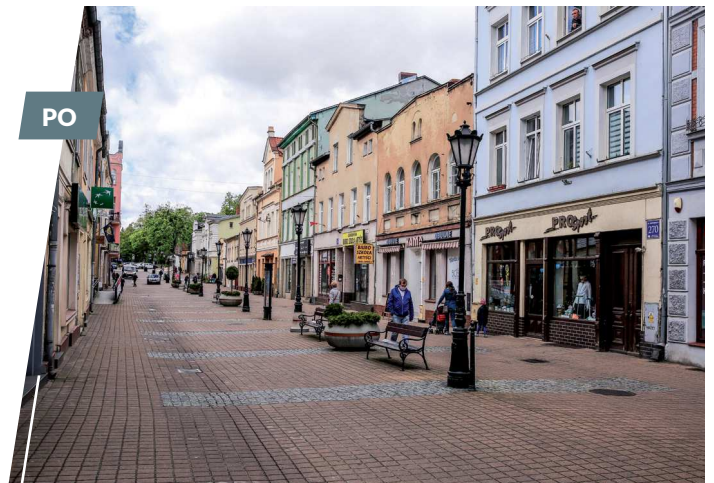
Ul. Kościelna



PO



Ul. Sobieskiego
- deptak



Ul. Necla



Ul. Pucka



Plac Jakuba
Wejhera





Ul. 12 Marca



Ul. Klasztorna
- widok od
ul. Zamkowej



Ul. Sienkiewicza
- widok od
ul. 3 Maja



Kalwaria
Wejherowska
- Kaplica
Wniebowstąpienia



Wejherowskie korty tenisowe już czynne



Można już grać, oczywiście z zachowaniem koniecznych wymogów bezpieczeństwa, w tenisa i trenować na Wejherowskich Kortach Tenisowych. O zasadach gry w tenisa w warunkach koronawirusa i pracach realizowanych na kortach mówi prowadzący obiekt Lech Bieńkowski, wielokrotny były mistrz Polski w tenisie.

– Ruszyliśmy z otwarciem kortów po prawie dwumiesięcznej przerwie. Po tak długim okresie zamkniętych kortów oraz przerwie zimowej trudno od razu wejść w rytm rozgrywek. Jest duża presja zawodników, którzy jak chcą najszybciej przystąpić do i gier i treningów. Aby to umożliwić w miarę szybko przygotowałem niezbędną modernizację i remont – mówi **Lech Bieńkowski**.

Jak informuje dzierżawca na dolnym poziomie kortów zostały zamontowane nowe słupki do siatek.

– W obecnej sytuacji ze względu na obowiązujące obostrzenia związane z pandemią koronawirusa na jednym korcie może grać maksymalnie 4 graczy, po dwóch na jednej stronie kortu – mówi **Lech Bieńkowski**. – W pierwszej wersji miało być

dwóch, ale wyrażono zgodę na 4 zawodników ze względu na możliwość gry w debla. W trakcie gry nie obowiązuje zakładanie maseczki, bowiem trudno grać w tenisa przy zastoniętym nosie i ustach.

Jeśli chodzi o zajęcia dzieci w grupach do 10 lat i starszych, warunkiem prowadzenia zajęć na kortach otwartych jest określona ilość ćwiczących w zależności od ilości dostępnych miejsc na kortach. W razie potrzeby prowadzenia zajęć na hali musi być podnoszona kurtyna (zadaszenie), żeby był dostęp świeżego powietrza, co na wejherowskich kortach jest możliwe.

Można korzystać z WC, ale ze względu na obostrzenia sanitarne związane z koronawirusem nie są dostępne jeszcze szatnie i natryski. Trzeba umyć się dopiero w domu. Ważne również, aby gracze okazując szacunek do siebie nie podawali sobie ręki na powitanie i po zakończeniu spotkania.

Wejherowianie upamiętnili księdza Zygmunta Malińskiego nazwą ulicy

Prezydent Wejherowa Krzysztof Hildebrandt, Arkadiusz Kraszkiewicz, zastępca prezydenta oraz przewodniczący Rady Miasta Jacek Gafka przekazali proboszczowi Parafii pw. NMP Królowej Polski na Śmiechowie Uchwałę Rady Miasta z dnia 28 kwietnia 2020 roku, o nadaniu nazwy imieniem zmarłego przed rokiem wieloletniego proboszcza tej parafii ks. Zygmunta Malińskiego.

Podczas nabożeństwa, ks. kan. Piotr Żynda oprócz tematu związanego z historią kultu Matki Bożej Królowej Polski, wiele miejsca poświęcił 24-letniej służbie duszpasterskiej ks. prałata Zygmunta Malińskiego, który dał się poznać mieszkańcom osiedla Kaszubskiego i północnego Śmiechowa jako budowniczy kościoła. W swojej niestrudzonej służbie duszpasterskiej ks. Zygmunt przez wiele lat mocno angażował w życie parafialne mieszkańców, słynął z niebywałej skromności a także dbałości o wejherowską świątynię. Parafianie cenili jego piękne kazania i homilie, do których przygotowywał się zawsze bardzo starannie.

Dlatego inicjatywa mieszkańców zgłoszona do Rady Miasta Wejherowa przez przewodniczącego Rady Miasta Jacka Gafkę zyskała pełne poparcie, bowiem uchwała o nadaniu nazwy ulicy imieniem ks. Zygmunta Malińskiego została przyjęta jednogłośnie.

Jak podkreśla Prezydent Miasta Wejherowa Krzysztof Hildebrandt nadanie nazwy ulicy imieniem ks. Zygmunta Malińskiego zbiegło się z symbolicznie

obchodzonym w tym roku z powodu koronawirusa Odpustem Parafii NMP Królowej Polski, a także rocznicą urodzin księdza, który przyszedł na świat

właśnie 2 maja (1937 roku). W tym dniu obchodził również swoje imieniny.

– Bardzo się cieszę, że mieszkańcy wystąpili z inicjatywą nadania nazwy ulicy biegnącej obok kościoła imieniem księdza prałata Zygmunta Malińskiego. Rada Miasta bardzo pozytywnie oceniła zasługi księdza dla miasta. Mam nadzieję, że ta decyzja władz Wejherowa i Rady Miasta pozwoli jeszcze lepiej zintegrować społeczność tej parafii – mówi Jacek Gafka podkreślając że głównym inicjatorem tego pomysłu był Andrzej Siewert, który zaangażował się w realizację tego przedsięwzięcia.



Harcerze ZHP aktywni w „Widzialnej Ręce”

Na terenie Wejherowa i Małego Trójmiasta Kaszubskiego działa od dwóch miesięcy „Widzialna Ręka Wejherowo, Reda, Rumia”. W ramach wspólnej inicjatywy harcerze wraz ze strażakami OSP, Pomorską Grupą Poszukiwawczo-Ratowniczą GRYF i innymi osobami, pomagają wejherowskiemu szpitalowi prowadząc zbiórkę potrzebnych rzeczy. Niosą również pomoc osobom starszym i włączają się do innych akcji pomocowych.



Widzialna Ręka działa na terenie całego kraju. Jest podzielona na kilka sekcji funkcjonujących w poszczególnych miastach, czy aglomeracjach. Inicjatorem utworzenia lokalnego odłamu na terenie Wejherowa, Redy i Rumi, jest Dawid Schwann, komendant Hufca ZHP Wejherowo.

Jak informuje Dawid Schwann „Widzialna Ręka” w Wejherowie została założona we wtorek 17 marca br. Już w ciągu niecałych dwóch dni istnienia skupiła ponad 500 osób, obecnie już ponad 2500. Działania grupy polegają głównie na pomocy Szpitalowi Specjalistycznemu w Wejherowie, który został wybrany jako jedna z trzech placówek, gdzie pomoc otrzymują osoby zarażone koronawirusem. Oprócz tego pomagają osobom star-

szym, które znajdują się w grupie ryzyka, współpracując z druhami OSP Wejherowo, którymi kieruje prezes Kamil Groth. Harcerze współpracują także z innymi jednostkami OSP m.in. w Redzie, Gościnnie, Bolszewie, Gniewinie i Choczewie.

Potrzebujesz pomocy, zadzwoń

Prośby o pomoc zbierane są telefonicznie pod nr 533-384-494 codziennie w godzinach 8:30 do 18:00, jak również poprzez zamieszczenie informacji na Fb w grupie „Widzialna ręka Wejherowo, Reda, Rumia”. Działania na Fb koordynowane są przez 3 administratorów-społeczników: Agnieszkę, Wioletę oraz Dawida.

Dawid Schwan wyjaśnia, że pomoc „Widzialnej Ręki” osobom starszym polega

m.in. na robieniu zakupów, realizacji recept, a nawet wychodzeniu z psem. Pomoc świadczona jest też innym osobom, np. elektronicznie, poprzez prowadzenie domowej nauki dla dzieci czy też w czynnościach bezpośrednich. W trudnych sytuacjach potrafią wesprzeć samą rozmową. Do „Widzialnej Ręki” o pomoc zwracają się nie tylko osoby prywatne, ale także instytucje jak np. Gminny Ośrodek Pomocy Społecznej w Luzinie.

– Przez kilka tygodni funkcjonowały tzw. „sąsiedzkie przyczepki” ustawiane najczęściej w okolicach Ochotniczych Straży Pożarnych, gdzie można było zostawiać różnorodne rzeczy – informuje **Dawid Schwann**.

Więcej: www.wejherowo.pl,
www.wejherowo.zhp.pl

Akcja młodzieży Polskiego Czerwonego Krzyża

Młodzież Polskiego Czerwonego Krzyża od najbliższego poniedziałku rozpoczyna realizację projektu TelePCK – SeniorON. Akcja, która potrwa do 7 czerwca br. polega na przyjacielskiej rozmowie wolontariusza Młodzieży Polskiego Czerwonego Krzyża z seniorem. Numer do koordynatora: 575 629 930, będzie aktywny przez 7 dni w tygodniu w godzinach 9-18.

Akcja ma na celu polepszenie komfortu psychicznego osoby starszej. Senior dzięki rozmowie spełni potrzebę społeczną, wolontariusz natomiast rozpoznaje inne potrzeby seniora (np. zakupy) a także spełni potrzebę społecznego zaangażowania w obecnej sytuacji.

Jestem zainteresowany udziałem swoim lub seniora przebywającego pod moją opieką – co zrobić?

▲ Senior lub opiekun społeczny seniora kontaktuje się z koordynatorem. Przekazuje mu dane kontaktowe (opiekun seniora przekazując dane kontaktowe oświadcza że senior wy-

raża zgodę na przekazanie swojego numeru telefonu). Ustalenie z koordynatorem najdogodniejszej godziny dla seniora do rozmowy telefonicznej.

- ▲ Koordynator przekazuje numer wolontariuszowi.
- ▲ Kontakt wolontariusza z Seniorem, półgodzinna rozmowa telefoniczna.
- ▲ Po zakończonej rozmowie wolontariusz umawia się na kolejny termin rozmowy.
- ▲ Senior może w każdej chwili zakończyć współpracę, wówczas jego numer zostanie wykreślony z bazy.
- ▲ W przypadku zakończenia projektu, wolontariusz informuje o tym Seniora i również likwiduje jego numer z bazy.

Kim są wolontariusze?

Wolontariuszami projektu są działacze Młodzieży Polskiego Czerwonego Krzyża, na co dzień zajmują się promocją zdrowia, szkoleniami pierwszej pomocy, promocją Międzynarodowego Prawa Humanitarnego, propagowaniem wolontariatu oraz akcjami charytatywnymi w swoich środowiskach lokalnych. Są to osoby przeszkolone do przekazywania wiedzy osobom w różnych grupach wiekowych. Na potrzeby projektu zostały również przeszkolone w zakresie prowadzenia przyjacielskich rozmów telefonicznych.

Kim jest koordynator?

Koordynator to wyznaczona przez PCK osoba, której zadaniem jest przede wszystkim wyznaczanie wolontariuszy do rozmów z seniorami, a ponad to promowanie projektu i nadzorowanie nad jego bezpieczną realizacją i zakończeniem.

Numer do koordynatora: 575-629-930
Numer będzie aktywny przez 7 dni w tygodniu w godzinach 9:00-18:00

Ogłoszenie o zmianie programu priorytetowego Czyste Powietrze

Wojewódzki Fundusz Ochrony Środowiska i Gospodarki Wodnej w Gdańsku informuje, że od 15 maja br. nabór wniosków o dofinansowanie wymiany ogrzewania i docieplenia budynków będzie prowadzony w oparciu o zmienioną wersję programu priorytetowego Czyste Powietrze, nowy wzór formularza wniosku o dofinansowanie, nowy regulamin naboru wniosków.

Szczegółowe informacje o składaniu i rozpatrywaniu wniosków o dofinansowanie zawarte są na stronie internetowej **Wojewódzkiego Funduszu Ochrony Środowiska i Gospodarki Wodnej w Gdańsku** w Regulaminie naboru wniosków o dofinansowanie przedsięwzięć w ramach programu.

Obecna zmiana programu jest efektem prowadzonych od kilku miesięcy konsultacji, ustaleń i analiz dotychczasowego wdrażania programu. Wynika z potrzeby przyspieszenia tempa realizacji programu pozwalającego na wymianę trzech milionów nieefektywnych źródeł ciepła na niskoemisyjne w okresie jego obowiązywania.

Pytania i wnioski o dofinansowanie należy składać do:

- ▲ WFOŚiGW w Gdańsku;
- ▲ lub w Urzędzie Miejskim w Wejherowie przy ul. 12 Marca, tel. 58 677 71 06, e-mail czystepowietrze@um.wejherowo.pl (tylko dla mieszkańców Wejherowa). Komunikat dot. funkcjonowania Urzędu Miejskiego. Więcej: www.wejherowo.pl

Wnioski o dofinansowanie można składać:

- ▲ poprzez aplikację internetową, tj. Portal Beneficjenta dostępny na stronie internetowej WFOŚiGW w Gdańsku;
- ▲ poprzez serwis gov.pl (usługa ta będzie aktywowana na przełomie maja i czerwca 2020).

Najważniejsze zmiany w programie:

- ▲ uproszczenie i skrócenie procesu aplikacyjnego w ramach programu;
- ▲ zmiana i uproszczenie kryteriów dochodowych, rezygnacja z powiązania intensywności dofinansowania z siedmioma grupami dochodowymi;
- ▲ wprowadzenie dwóch grup dochodowych:
 - dla Beneficjentów uprawnionych do podstawowego poziomu dofinansowania;
 - dla Beneficjentów uprawnionych do podwyższonego poziomu dofinansowania.
- ▲ uproszczony wniosek o dotację, bazujący tam gdzie to możliwe na oświadczeniach Wnioskodawcy;
- ▲ możliwość składania wniosków online w serwisie gov.pl;

- ▲ skrócony czas rozpatrywania wniosków o dofinansowanie – z 90 do 30 dni;
- ▲ integracja z programem „Mój Prąd” przez możliwość uzyskania dotacji na montaż instalacji fotowoltaicznej, bez konieczności składania dwóch osobnych wniosków;
- ▲ poziom dotacji powiązany jest z efektem ekologicznym – bonus za niskoemisyjność i odnawialność;
- ▲ dotacje na realizację zadań związanych z ociepleniem budynku oraz wymianą stolarki okiennej i drzwiowej dla tych, którzy wymienili już źródło ciepła;
- ▲ włączenie w kolejnym etapie w realizację programu sektora bankowego, który będzie źródłem finansowania uzupełniającego i pomostowego;
- ▲ wzmocnienie współpracy z gminami;
- ▲ wyłączenie z dofinansowania przedsięwzięć w nowo budowanych budynkach;
- ▲ docelowo stworzenie platformy internetowej z informacjami na temat kwalifikujących się urządzeń, materiałów i usług (w tym charakterystyk technicznych), które będą finansowane w ramach programu.

Organizacje pozarządowe - rozpoczął się nabór wniosków na dofinansowanie z Programu Wsparcia Doraźnego COVID-19

Narodowy Instytut Wolności – Centrum Rozwoju Społeczeństwa Obywatelskiego rozpoczął nabór wniosków na dofinansowanie działalności organizacji pozarządowych z Programu Wsparcia Doraźnego COVID-19. Przy aplikowaniu nie jest wymagany wkład własny. Maksymalna kwota dotacji to 40-50 tys. zł.

Wnioski o dotację w ramach Programu mogą składać:

- ▲ organizacje pozarządowe
- ▲ osoby prawne i jednostki organizacyjne, jeżeli ich cele statutowe obejmują prowadzenie działalności pożytku publicznego,
- ▲ spółdzielnie socjalne,

- ▲ koła gospodyń wiejskich,
- ▲ spółki akcyjne i spółki z ograniczoną odpowiedzialnością oraz kluby sportowe będące spółkami, które nie działają w celu osiągnięcia zysku oraz przeznaczają całość dochodu na realizację celów statutowych oraz nie przeznaczają zysku do podziału między swoich udziałowców, akcjonariuszy i pracowników.

Terminy

Wnioski będą przyjmowane od 12 maja 2020 r. do wykorzystania środków w ramach Programu lub do daty jego zakończenia.

Program będzie realizowany w ogłoszo-

nym przez Ministra Zdrowia stanie epidemii, innych stanach nadzwyczajnych ogłoszonych w następstwie stanu epidemii oraz 90 dni po ich zakończeniu.

Jak złożyć wniosek?

- ▲ Zaloguj się lub utwórz profil w Generatorze Wniosków (generator wniosków dostępny na stronie NIW-CRSO);
- ▲ Następnie w zakładce „Konkursy” wybierz Program COVID-19 i wypełnij wniosek;
- ▲ Wyślij wniosek za pomocą przycisku ZŁOŻ WNIOSZEK.

Więcej: www.wejherowo.pl



Hulajnogi elektryczne na ulicach Wejherowa

W Wejherowie można korzystać z wypożyczeń hulajnóg elektrycznych REX korzystając z aplikacji AnySharing. Właściciel firmy Bartosz Barczak wprowadził do eksploatacji na terenie miasta 50 egzemplarzy tego coraz popularniejszego środka lokomocji. Jest to prywatna działalność, a wypożyczenie jest odpłatne.

W oficjalnym uruchomieniu ciekawej formy działalności wzięli udział prezydent Wejherowa Krzysztof Hildebrandt, zastępca prezydenta Arkadiusz Kraszkiewicz, sekretarz miasta Bogusław Suwara i komendant Straży Miejskiej Zenon Hinc. Prezydent K. Hildebrandt wyraził zadowolenie, że tego typu nowość w komunikacji pojawiła się w naszym mieście i pogratulował Bartoszu Barczakowi cennej inicjatywy, która może być również atrakcją dla turystów. – *Otwieramy od dzisiaj na terenie miasta Wejherowa aplikację hulajnogi elektrycznej REX, na której będzie można poruszać się praktycznie po całym Wejherowie – mówi Bartosz Barczak. – Do dyspozycji użytkowników jest 50 egzemplarzy hulajnóg firmy Segway. Koszt przejazdu za minutę wynosi 50 groszy. Nie płacimy jednak opłaty startowej, jak to jest w innych miastach, ale w momencie rozpoczęcia jazdy hulajnogą mamy już zadeklarowaną minimalną kwotę w wysokości 4 zł. Oznacza to, że jeżeli będziemy kontynuować jazdę, to dopiero po przekroczeniu tej kwoty licznik będzie naliczał dalszą wysokość opłaty, ale jeśli zakończymy jazdę wcześniej, to opłata zostanie na poziomie 4 zł.*

Jak wypożyczyć hulajnogę?

Zanim postanowimy skorzystać z jazdy hulajnogą należy ściągnąć na telefon aplikację AnySharing, podać swoje dane i dołączyć konto – tę aplikację można ściągnąć z różnych sklepów nie tylko googla. Po akceptacji konta przez system można już przystąpić do korzystania z hulajnogi. Rozpoczynając jazdę należy jeszcze zeskanować kod QR z kierownicy hulajnogi. W celu rozpoczęcia jazdy należy najpierw odepchnąć się, rozpedzić się do prędkości 5 km na godzinę i nacisnąć manetkę gazu po prawej stronie kierownicy. Można wtedy dostawić drugą nogę. Należy pamiętać, że w trakcie jazdy trzeba mieć na głowie kask rowerowy i przestrzegać przepisów ruchu i bezpieczeństwa publicznego, a w okresie pandemii koronawirusa także obowiązujących zaleceń m.in. bezpiecznych odstępów. Aktualnie obowiązuje noszenie maseczek, wskazane jest też posiadanie rękawic ochronnych lub jednorazowych. Zaletą hulajnogi w porównaniu do komunikacji zbiorowej typu autobus-pociąg, jest przemieszczanie się z dala od innych osób. Warto też wiedzieć, że każda hulajno-ga codziennie jest dezynfekowana.



URZĄD MIEJSKI w Wejherowie Plac Wejhera 8 – Ratusz Miejski

Informacja:

58 677 70 00, fax 58 672 12 57

Prezydent Miasta: **Krzysztof Hildebrandt**

Sekretariat Prezydenta Miasta

58 677 70 19, 58 677 70 20

Zastępca Prezydenta: **Arkadiusz Kraszkiewicz**

Zastępca Prezydenta: **Beata Rutkiewicz**

Sekretariat Zastępców Prezydenta

58 677 70 03, 58 677 70 04, fax 58 677 70 50

Sekretarz Miasta: **Bogusław Suwara**

58 677 70 20

Skarbnik Miasta: **Anna Lewandowska**

58 677 71 59

WYDZIAŁY URZĘDU MIEJSKIEGO

(w nawiasie – kierownicy)

Plac Wejhera 8

Wydział Ogólno-Organizacyjny

58 677 70 30, fax 58 677 70 44

Sekretariat Rady Miasta

58 677 70 26, 58 677 70 27

Wydział Kultury, Sportu, Spraw Społecznych,

Promocji i Turystyki (*Michał Jeliński*)

58 677 70 37, 58 677 70 38

Straż Miejska (*Zenon Hinc*)

986, 58 677 70 40, fax 58 672 64 49

Kontakt dla prasy Iwona Rogacka tel. 58 677 70 56

Ulica 12-go Marca 195 – Kancelaria Ogólna

Wydział Spraw Obywatelskich

(*Mariola Pokrzyńska*)

Ewidencja: 58 677 70 12, 58 677 70 15

Dowody osobiste: 58 677 70 45

Wydział Finansowy (*Justyna Kisielewska – zastępca skarbnika*)

58 677 71 61 Sekretariat: 58 677 71 59

Wydział Zamówień Publicznych i Funduszy

Zewnętrznych (*Agnieszka Szulakowska*)

58 677 71 08, 58 677 71 13

Wydział Inwestycji, Gospodarki Komunalnej

i Ochrony Środowiska (*Stanisław Brzozowski*)

Sekretariat: 58 677 71 03; 58 677 71 04

Wydział Gospodarki Nieruchomościami

i Urbanistyki (*Mirosław Ziemann*)

Sekretariat: 58 677 71 43, 58 677 71 44

Miejski Konserwator Zabytków

(*Anita Jaśkiewicz-Sojak*)

58 677 71 41

Wydział Spraw Lokalowych (*Aleksandra Borkowska*)

58 677 71 25

Urząd Stanu Cywilnego (*Grzegorz Gaszta*)

58 677 71 31

Ewidencja Działalności Gospodarczej

58 677 71 34, 58 677 71 36

Inspektorat Bezpieczeństwa i Zarządzania

Kryzysowego

58 677 71 37, 58 677 71 39

Wejherowskie Centrum Usług Wspólnych

(*Dorota Popiołek*)

58 738 66 00, fax 58 738 66 19

Zakład Usług Komunalnych w Wejherowie

Sp. z o.o. (*Roman Czerwiński*)

ul. Obrońców Helu 1, 58 676 95 20, 58 676 95 50

Miejski Zakład Komunikacji Wejherowo Sp. z o.o.

(*Czesław Kordel*)

ul. Tartaczna 2, 58 572 29 30, 58 572 29 32

Wejherowski Zarząd Nieruchomości

Komunalnych (*Jarosław Jędrzejewski*)

ul. Sobieskiego 251, 58 677 50 00, 58 672 47 97

Wejherowskie Towarzystwo Budownictwa

Spółeczności (*Ewa Puchowska*)

ul. Parkowa 2A/20, 58 677 46 16, 58 672 47 26

Miejski Ośrodek Pomocy Społecznej

(*Anna Kosmalska*)

ul. Kusocińskiego 17, 58 672 41 70

Wejherowskie Centrum Kultury

(*Jolanta Rożyńska*)

ul. Sobieskiego 255, 58 672 27 75

Miejska Biblioteka Publiczna

(*Ewelina Magdziarczyk-Plebaneł*),

ul. Kaszubska 14, 58 677 65 70

Wypożyczalnia, dorośli 58 677 65 74

NOWINY – Biuletyn Informacyjny Urzędu Miejskiego w Wejherowie – egzemplarz bezpłatny.

Redaktor prowadzący: Iwona Rogacka / tel. 58 677 70 56 / fax 58 672 12 57 / e-mail: nowiny@wejherowo.pl;

Materiały informacyjne przyjmowane są codziennie w godzinach pracy Urzędu Miejskiego. Ogłoszenia i komunikaty stowarzyszeń oraz instytucji użyteczności publicznej drukowane są bezpłatnie.

Wydawca: Urząd Miejski w Wejherowie. Nakład 6 000 egz. Druk: Wejherplast.



Niedźwiedź z pingwinem stoją już w parku

Starsi wiekiem wejherowianie pamiętają niedźwiedzie polarne i pingwiny, które stały jeszcze w latach 80-tych przed ratuszem na placu Jakuba Wejhera. O przywrócenie tej ekspozycji podjął starania Klub Miłośników Wejherowa.

Niedźwiedź znalazł znów swoje miejsce w przestrzeni publicznej miasta i wraz z odremontowanym pingwinem będą eksponowane w Parku Miejskim im. A. Majkowskiego na estetycznie zagospodarowanym skwerze, tuż za kanałem i mostkiem przy ul. Św. Jacka. Remontu niedźwiedzia i pingwina podjął się Wejherowski Zarząd Nieruchomości Komunalnych, który na zlecenie Prezydenta Miasta Wejherowa zajął się również zagospodarowaniem skweru

oraz budową chodnika obok ekspozycji. – Obok ekspozycji niedźwiedzi polarnych i pingwina zamierzamy zaprezentować również wystawę zdjęć fotograficznych ukazujących te zwierzęta, gdy stały jeszcze na placu Jakuba Wejhera w pobliżu ratusza. Zwracamy się z prośbą do mieszkańców Wejherowa, którzy posiadają zdjęcia z niedźwiedziami, aby udostępniły je Klubowi Miłośników Wejherowa w celu ich zeskanowania. Przekazane zdjęcia wraz z informacjami o autorach lub osób znaj-

dujących się na zdjęciach, jeśli takiej zgody udzielą ich właściciele lub posiadacze, zostaną zamieszczone na tej wystawie – mówi Paweł Formela, radny i przewodniczący Klubu Miłośników Wejherowa. Wszyscy, którzy są zainteresowani przekazaniem zdjęć z wejherowskimi niedźwiedziami i umieszczeniem ich na tej wystawie, proszeni są o kontakt z Pawłem Formelą pod tel. nr 727 923 981 w terminie – najpóźniej do 5 maja 2020 roku.

Punkt Selektywnej Zbiórki Odpadów Komunalnych ponownie otwarty

Zakład Usług Komunalnych w Wejherowie Sp. z o.o. od 11 maja br. ponownie otworzył Punkt Selektywnej Zbiórki Odpadów Komunalnych. PSZOK będzie czynny od poniedziałku do piątku od godz. 7:00 do godz. 15:00.

W trosce o bezpieczeństwo mieszkańców oraz naszych klientów związane z zagrożeniem rozprzestrzeniania się koronawirusa na PSZOK będą obowiązywać nowe zasady przyjmowania odpadów.

Najważniejsze zasady przyjmowania odpadów w czasie epidemii koronawirusa:

- ▲ obowiązek noszenia maseczek i rękawiczek przez klientów;
- ▲ na terenie może znajdować się jeden

klient/jeden samochód;

- ▲ zakaz korzystania z PSZOK osobom przebywającym na kwarantannie;
- ▲ do PSZOK należy przywieźć wcześniej wysegregowane odpady;
- ▲ Przypominamy, że rozładunek leży po stronie Klienta;

Więcej: www.wejherowo.pl

OSZCZĘDZAJ WODĘ DLA SIEBIE I PLANETY

WYMIEN
CIEKNĄCY
KRAN

ZAMIEN
KĄPIEL
NA SZYBKĄ
PRZYSZNIC

ZAMONTUJ
OSZCZĘDNĄ
SPŁUCZKĘ

KIEDY MYJESZ
ZĘBY, PŁUCZ
USTA WODĄ
Z KUBKA

PIJ WODĘ
Z KRANU

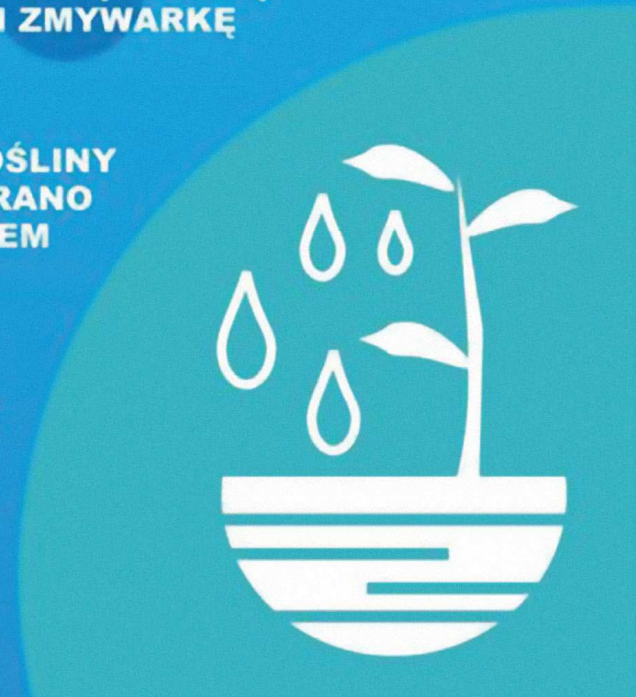
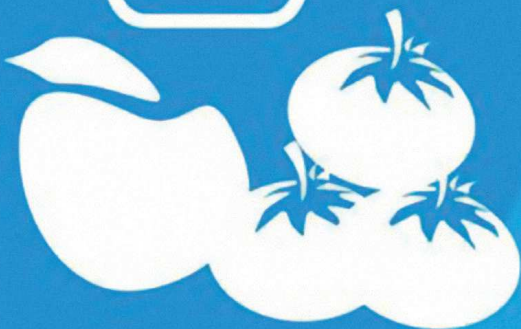
MYJ OWOCE
I WARZYWA
W MISCE

WŁĄCZAJ
PEŁNĄ PRALKĘ
I ZMYWARKĘ

PODLEWAJ ROŚLINY
W OGRODZIE RANO
LUB WIECZOREM

GROMADŹ
DESZCZÓWKĘ

WYSIEWAJ
ROŚLINY
ODPORNE
NA SUSZĘ



Wojewódzki Fundusz
Ochrony Środowiska
i Gospodarki Wodnej
w Toruniu